









حکومتی الاجل

EUROPE

Après l'arrestation de quatre terroristes ouest-allemands en Yougoslavie

De difficiles négociations sont en cours entre Bonn et Belgrade

Quatre terroristes ouest-allemands, activement recherchés depuis l'enlèvement et le meurtre de Hanns-Martin Schleyer, ont été arrêtés...

De notre correspondant
Justice fait de son mieux pour démentir l'existence de tout « marchandage » entre les deux gouvernements...

Irlande du Nord

La crise de l'Ulster a coûté en 1977 plus de 2 milliards de livres au Trésor britannique

De notre correspondant

Belfast. — Combien coûte à la Couronne britannique la crise de l'Irlande du Nord ? La question a été souvent posée, avec parfois l'arrière-pensée que Londres ne pourrait pas supporter encore très longtemps ce fardeau...

Les dernières statistiques indiquent que les services publics d'Irlande du Nord ont coûté l'année dernière 1.600 millions de livres, dont 700 millions ont été couverts par le Trésor britannique...

Islande

A un mois des élections législatives Les petits « Sarcelles » de Reykjavik ont voté pour l'opposition

De notre correspondant

Reykjavik. — Recul des partis conservateur et agrarien, qui forment l'actuelle coalition gouvernementale, progression de l'Alliance du peuple (extrême gauche) et des sociaux-démocrates...

C'est surtout les résultats du scrutin dans la capitale qui constituent l'événement. Le parti de l'indépendance (conservateur) qui était à la tête du conseil municipal depuis près de cinquante ans, a perdu, à huit voix près, la majorité des sièges...

Tchécoslovaquie

M. Rudolf Slansky dénonce les brutalités et les objectifs politiques de la police

La police tchécoslovaque a recouru ces derniers temps, contre certains signataires de la Charte 77, à des méthodes qui rappellent l'échecement nazi...

Le 6 mai, Aldo Moro a été assassiné à Rome par des terroristes inconnus appartenant aux Brigades rouges. Le 16 mai, Ivan Médék a été enlevé à Prague...

Les passages à tabac
Jaroslav Matras et Jiri Karfik sont des travailleurs de Chateaubriant, petite ville de Bohême orientale...

Un long silence
La seule certitude est que la demande d'extradition formulée par la République fédérale a été transmise à Belgrade le 18 mai...

Islande
Quels sont les motifs des attaques terroristes chez nous ? Les agressions des dernières semaines ne sont pas les premiers actes de violence de ce genre...

Espagne
M. Fernando Navarro, militant des commissions ouvrières (syndicat espagnol de tendance communiste) a été grièvement blessé par balles dimanche 28 mai à Madrid...

lement sous le manteau en Tchécoslovaquie, M. Rudolf Slansky, le fils de l'ancien secrétaire général du P.C. (pendu en 1932 à l'issue d'un des derniers procès de l'ère stalinienne, puis réhabilité), dénonce le retour de pareilles méthodes et met en garde contre les objectifs poursuivis, selon lui, par leurs auteurs...

Pour empêcher toute évolution positive
La terreur d'attaque aujourd'hui à la structure du pouvoir. Il lui faut tenir une évolution qui exige des mesures positives pour surmonter la crise de notre société...

C'est précisément parce que les auteurs des actes terroristes ne s'élèvent pas, jusqu'à présent, pas été découverts et que ceux qui ont signé la Charte 77 n'ont pas été sanctionnés pour autant, il est certainement évident que le but immédiat de ces actions est d'inspirer la peur aux critiques du régime...

Il est possible que les actes de violence aient commis orlent dans une partie de la société un tel sentiment d'impuissance que certains désespérés ou aventuriers essaient de créer des Brigades rouges tchécoslovaques ou une sorte de R.A.F. Et alors la sécurité d'Etat se verrait justifiée de recourir de nouveau à la terreur que l'on a bien connue dans les années 50...

(1) Ancien dirigeant du P.C., élu à la tête du comité central au XIVe congrès tenu en août 1968 pendant l'intervention soviétique.
(2) Ancien membre du présidium du P.C., ex-président du Front national en 1968.
(3) Historien.
(4) Agent de la sécurité, accusé d'assassinat, mais jamais condamné par la justice.

La carte de vos vacances est au 723 78 05. Hôtels, restaurants, souvenirs, achats imprévus, c'est bien agréable de savoir qu'en vacances on ne sera jamais pris au dépourvu avec la carte du Diners Club. Pour tout savoir sur les avantages que vous offre la carte du Diners Club, téléphonez au 723.78.05, et demandez Mlle Deroche : elle vous expliquera comment profiter pleinement de vos vacances avec la carte du Diners Club.

Les grandes empreintes HAMMOND INNES. Faut-il préserver les éléphants ou les chasser sans pitié ? L'Afrique, les animaux sauvages, les nouveaux maîtres noirs du continent, la déchéance des blancs, la nature grandiose... Des grands thèmes et un duel captivant qui fascineront les amateurs d'aventures, d'exotisme, et de passion. Un roman inoubliable. ALBIN MICHEL

AMÉRIQUES

Chili

Mes parents de « disparus » font la grève de la faim

Seize personnes appartenant à l'Association des familles de prisonniers politiques et disparus au Chili...

Etats-Unis

Le parfum éventé de la C.I.A.

Selon les « columnists » américains Rowland Evans et Robert Novak, le CESIS, services secrets de la défense nationale italienne...

doit faire l'objet d'une communication à des dizaines de membres du Congrès...

Amérique latine

Musique de qualité : disques et cassettes. Importation exclusive. En plus : livres, presse, guides, cartes géographiques...

Qualitel pour mieux choisir votre logement.

Advertisement for Qualitel real estate services, including contact information and details about the service.

Brésil

Les grèves dans la région de Sao-Paulo permettent aux syndicats d'accroître leur influence

Brasilia. — La grève se poursuit à Sao-Paulo. Commencée il y a une quinzaine de jours...

Colombie

DES ATTENTATS ONT MARQUÉ LA CAMPAGNE PRÉSIDENTIELLE

Bogota (A.F.P.). — La campagne pour l'élection présidentielle du dimanche 4 juin a pris fin le 28 mai...

ASIE

Vietnam

D'anciens opposants au régime de M. Thieu dénoncent la répression actuelle

La section vietnamienne du comité khmers-lao-vietnamien pour la défense des droits de l'homme...

Les responsables du Comité ont fait circuler une carte du Vietnam sur laquelle figurent une cinquantaine de lieux de détention ou prisons...

Large advertisement for 'Mademoiselle' real estate, featuring a map of Paris, a floor plan, and contact details for the agency.

Vertical advertisement for 'Problèmes pour...' and 'LEROY OPTIQUE', including text about vision and optical services.

Small advertisement for 'Qualitel' real estate services, including contact information and details about the service.

DIPLOMATIE

Problèmes pour une alliance

II. - Déséquilibre en Europe

par FRANÇOIS DE ROSE (\*)

L'Union soviétique est en train de mettre en place des fusées sol-sol intercontinentales qui accroissent la menace contre les engins américains de même catégorie et des fusées de moyenne portée susceptibles de jouer contre l'Europe un rôle antirusses aussi bien qu'antiaméricain en gagnant en invulnérabilité (« Le Monde » du 30 mai 1978).

par FRANÇOIS DE ROSE (\*)

à moyenne portée couvrant l'Europe occidentale. Les Etats-Unis se sont refusés à entrer dans cette voie et ils y ont réussi au cours des discussions qui ont abouti à l'accord SALT 1 en 1972. Il n'est pas sûr que ce résultat soit maintenu dans l'accord en préparation.

théâtre européen et le système stratégique américain, ne craint que le concret. D'autre part, on ne voit pas comment et où il serait possible de placer sur notre continent des forces comparables aux fusées mobiles soviétiques. Dans l'état actuel des choses ces armes devraient nécessairement être américaines.

Quant aux missiles de croisière, il pourrait être utile d'en disposer en Europe puisqu'ils sont moins vulnérables que les avions et capables de frapper profondément en territoire ennemi. Mais leur vitesse subsonique ne leur permet pas de constituer une riposte adéquate aux fusées.

Depuis le début des négociations SALT, les Russes se sont efforcés de faire admettre le principe que toute arme pouvant atteindre le territoire d'un contractant était « stratégique ». Cette règle aurait permis d'inclure dans le décompte des forces les vecteurs américains situés en Europe, dont la portée tombe sous le coup de cette définition (ainsi d'aiguilles que les moyens stratégiques français et britanniques) tout en laissant l'Union soviétique libre de développer quantitativement et qualitativement les systèmes d'armes

Disparités classiques et nucléaires

C'est sur un des aspects de cette situation que le chancelier Schmidt a attiré l'attention dans son discours du 23 octobre 1977 à l'Institut International d'Etudes Stratégiques, à Londres. Puisque les SALT 1 neutralisent la capacité nucléaire stratégique des deux superpuissances, s'il dit, les disparités en Europe entre l'Est et l'Ouest sur le plan des armes conventionnelles tactiques et classiques s'en trouvent accrues.

che d'un équilibre aux différents niveaux en Europe. Le déroulement de la négociation de Vienne n'inclut guère à ce jour des armes classiques d'aborder à un tel équilibre par accord mutuel, et un effort déterminé des Occidentaux pour équilibrer les forces classiques de l'URSS ne paraît pas du domaine des réalisations rassemblables.

L'idée de l'établissement d'un équilibre nucléaire stratégique ne paraît pas non plus ouvrir de possibilités. D'une part, la recherche d'un tel équilibre, bien loin de constituer une parade au danger de disjonction entre le

Un équilibre affaibli

Mais la question fondamentale qui se pose est celle de savoir si les données essentielles de la sécurité du monde libre en Europe se trouvent sérieusement mises en question et si la doctrine de défense (riposte graduée, défense de l'aviation) assurait la dissuasion par le risque d'escalade nucléaire garde toute sa validité.

La réponse à cette question nous sera sans doute donnée par l'actuel et prochain sommet. On peut s'attendre que la doctrine sera réaffirmée, d'autant plus qu'on s'était beaucoup ému, en République fédérale, en apprenant que le Pentagone avait plus ou moins accepté l'hypothèse de la perte, dans les premiers jours d'un conflit, d'une bonne portion du territoire allemand.

Mais si le concept est maintenu, et l'on ne voit pas par quoi il pourrait être remplacé, la confiance qu'il inspire aurait été renforcée si la décision sur la bombe à neutrons n'était pas venue affaiblir les moyens d'équilibrer en défense la puissance de pénétration des armes du pacte de Varsovie et si les Etats-Unis, en refusant la production du missile intercontinental MX, n'avaient accru la vulnérabilité d'une partie de leur arsenal stratégique à une offensive de première truppe soviétique.

Sans doute rien de tout ce qui concerne ces hypothèses et évaluation n'est-il affecté d'une précision mathématique. Une attaque soviétique en première frappe serait détectée avant d'atteindre ses objectifs et les fusées qu'elle menace pourraient avoir pris leur envol et représenter avant d'être détruites. Nul ne sait quel pourrait être l'effet « fratricide » de nombreuses armes nucléaires explosant au voisinage des cibles autres. Le commandement suprême en Europe dispose de « crédits de missions » qui seraient exécutés par les fusées mer-sol.

(\*) Ambassadeur de France, ancien représentant permanent de la France au conseil Atlantique.

Ecole des Attachés de Direction

Ecole supérieure de gestion, l'E.A.D. forme des cadres aptes à collaborer efficacement avec les principaux services de gestion de l'Entreprise.

Formularium for application: Nom, Prénom, Adresse, Niveau d'études.

Dans le plus beau golfe du monde...

Advertisement for Club Olympique de la Côte d'Azur, featuring a picture of a golf course and text about amenities and location.

Advertisement for SWANN Christian Aujard, featuring text about a collection 'LIQUIDATION TOTALE' and dates.

Advertisement for ANGLAIS 24 heures sur 24, offering language courses and immersion programs.

Advertisement for Ecole Pigier, an institution of private education with contact information.

Advertisement for Ecole Pigier, detailing its curriculum and location.

Advertisement for 'Le Monde' magazine, listing subscription rates and contact information.

Advertisement for Leroy Opticien, featuring an image of sunglasses and text about eye care services.

Large advertisement for HPK cork products, featuring an image of a cork tree and detailed text about the quality and uses of their cork.





صحة من الاصل

# DIPLOMATIE

## L'ARABIE SAOUDITE ET L'EUROPE OCCIDENTALE

### GRANDE-BRETAGNE :

#### Le rôle des consultants

De notre correspondant

Londres. — Malgré l'affaiblissement de leur position commerciale — la Grande-Bretagne n'est plus que le quatrième fournisseur de l'Arabie Saoudite après les Etats-Unis, le Japon et l'Allemagne fédérale — les Britanniques considèrent ce pays comme le meilleur marché du Proche-Orient.

La coopération avec l'Arabie Saoudite est jugée fondamentale en raison des débouchés ouverts aux exportations britanniques ou du rôle politique international tenu par le gouvernement de Riyad, considéré comme un facteur de stabilité et un partenaire essentiel du dialogue Nord-Sud. Elle l'est aussi parce que ce pays détient une part considérable des 3 milliards de livres sterling (25 milliards de francs) déposés par les pays pétroliers arabes dans les banques de Londres. En 1975, le gouvernement Wilson, aux prises avec de grosses difficultés, avait rassuré les Saoudiens sur la volonté du gouvernement de maintenir l'intégrité des résultats obtenus. Les investisseurs privés les plus spectaculaires ont en lieu dans l'immobilier, avec l'achat d'appartements et d'hôtels de renom — comme le Dorchester — ou des demeures seigneuriales en province. Mais la Banque centrale saoudienne, la SAMA (Saudi Arabia Monetary Agency), est restée discrète en ce qui concerne le placement des pétrodollars. Néanmoins, bien que la plupart de ses réserves aient été déposées au Fonds monétaire international en monnaies convertibles, une partie grandissante de ces fonds va maintenant à des investissements privés dans les grands centres financiers occidentaux, à commencer par Londres.

Les appréhensions de certains milieux d'affaires, qui craignent que les Saoudiens n'achètent toutes les compagnies cotées à la Bourse de Londres, ne se sont pas produites. Une seule tentative d'acquisition a été celle entreprise par M. Mohammed Badawi, de la National Chemical Company, de Singapour, de Bayer Chemicals. D'autre part, la SAMA est propriétaire de 50 % des actions

de la Saudi International Bank, qui doit s'établir prochainement à Londres, officiellement pour aider à la formation de banquiers saoudiens appelés à diriger ensuite une institution bancaire entièrement saoudienne en concurrence avec les autres établissements de la place de Londres. Dans les meilleurs délais, on considère qu'à court terme la nouvelle banque permettra de canaliser les pétrodollars vers des investissements recommandés.

L'Arabie Saoudite représente un marché important pour les entreprises de construction, mais, plus encore pour les compagnies de consultants, pour la plupart installées à demeure dans les principales villes du Royaume et travaillant avec des partenaires saoudiens.

En outre, la British Steel Corporation (B.S.C.), en coopération avec Triad — la compagnie saoudienne contrôlée par les frères Khashoggi — doit construire une route entre l'Arabie Saoudite et Bahreïn, impliquant, avec la construction d'une ville nouvelle, un investissement de 650 millions de livres. Cette firme étudie également l'exploitation de gisements de fer (350 000 tonnes) dans le nord du pays. De son côté, British Petroleum étudie avec les autorités saoudiennes un projet de construction d'une usine qui produira 100 000 tonnes par an d'engrais et de fourrage. La firme agro-alimentaire Swift envisage de « produire » huit millions de poulets par an tandis que, dans les universités britanniques, on travaille à la mise au point d'un programme de développement de bétail et de l'industrie laitière.

### ALLEMAGNE FÉDÉRALE :

#### Une place de premier plan pour les infrastructures

De notre correspondant

Bonn. — Après la visite en France du roi Khaled, le prince héritier Fahd Ibn Al Aziz Al Saud, vice-premier ministre dans le gouvernement de Riyad, ira à Bonn dans les prochains jours de juin. Ce choix montre sans doute que, pour l'Arabie Saoudite, les relations politiques avec la France prennent le pas sur les rapports avec la République fédérale d'Allemagne. Cela ne signifie pas qu'il en soit nécessairement de même dans le domaine économique.

Les préférences saoudiennes n'ont rien de mystérieux. Tout d'abord la politique française vis-à-vis du Proche-Orient a longtemps paru plus favorable que celle de la R.F.A. Encore cette distinction est-elle en voie d'être abolie. Plus important peut-être est le fait que la France est prête à livrer du matériel militaire, ce que les Allemands de l'Ouest ontiment de s'interdire, lorsqu'il s'agit des « zones de tension ».

Sur le plan financier, la fiscalité française est plus souple quand il s'agit d'acquiescer ou d'attirer des investissements étrangers. Il n'y a pas d'investissement direct de l'Arabie Saoudite dans l'industrie ouest-allemande.

Enfin, les dirigeants de Riyad ne craignent pas, semble-t-il, d'évoquer des « Hens culturels » plus anciens avec la France qu'avec l'Allemagne. Là aussi, toutefois, une évolution se manifeste sur le terrain technique : plus de deux cents médecins d'Arabie Saoudite se trouvent actuellement dans les universités

et les hôpitaux de la République fédérale pour y développer leurs compétences dans divers spécialités.

La R.F.A. continue, en tout cas, d'occuper une place de premier plan, lorsqu'il s'agit, pour l'Arabie Saoudite, d'établir l'infrastructure de son développement industriel. Le dernier exemple en est l'ouverture récente, à Djeddah, d'une fabrique de camions Mercedes-Benz. C'est là, en fait, une opération (joint-venture) à laquelle sont associés des capitaux locaux. Elle ne manque pas toutefois d'améliorer notablement sur le marché saoudien la position de l'industrie automobile ouest-allemande.

#### La fin du « boom »

Pour la première fois en 1977, l'Arabie Saoudite est devenue le principal pays fournisseur de pétrole de la R.F.A. (20 millions de tonnes), la Libye étant reléguée à la seconde place (19 millions de tonnes) et l'Iran repoussé à la troisième (14,5 millions de tonnes). Les exportations allemandes se sont, elles aussi, accrues de plus de 50 % sur l'année précédente, grâce à une activité croissante des firmes de la R.F.A. dans le secteur de la construction. Bares sont les grandes entreprises allemandes qui ne déploient pas leur activité en Arabie Saoudite.

A La Mecque — cité sainte dont l'accès reste strictement interdit aux infidèles — la firme de l'architecte ouest-allemand, M. Rolf Gutbrod, joue un rôle privilégié parce que son patron appartient à la religion musulmane. Cette entreprise a déjà construit un centre de conférences et un hôtel. Il est question maintenant de lui confier l'édition d'un grand centre gouvernemental.

A Riyad, la construction d'un vaste « ghetto diplomatique » pour vingt-cinq mille personnes, est sur le point d'être décidée. Là encore les Allemands se trouvent dans une position très favorable. L'étude du projet qui vient d'être achevée a été confiée au professeur Albert Speer, le fils du ministre nazi. En association avec d'autres spécialistes, a été mis au point le plan d'une cité « complète », où les représentants diplomatiques trouveront non seulement leurs ambassades, mais des clubs, des écoles, des terrains de golf, des stades sportifs, des piscines, mais pas d'églises chrétiennes.

Toutefois certains industriels ouest-allemands engagés depuis des années déjà dans les affaires saoudiennes — comme il en est à craindre que la période du « boom », qui leur a été si bénéfique, touche à sa fin. La concurrence à laquelle ils doivent de plus en plus faire face vient d'ailleurs beaucoup moins des autres pays occidentaux que de l'Extrême-Orient.

JEAN WETZ.



## AVENUE HOCHÉ

à vendre ou à louer

### hôtel particulier ancienne ambassade

s'adresser

**GÉNÉRALE IMMOBILIÈRE ET FONCIÈRE**  
9, Rond-Point des Champs-Élysées  
75008 PARIS TEL. 359.14.70

### A la veille du "Mundial", pour se faire une opinion objective un document essentiel et sans concessions.

# JEAN POUTET L'ARGENTINE DE LA PEUR

PLON

### UN ROI ARABE A VERSAILLES

Une quelconque mille barbes et une couronne d'or, le prince héritier Fahd Ibn Al Aziz Al Saud, vice-premier ministre dans le gouvernement de Riyad, est arrivé à Paris le 28 mai. Il est le premier prince saoudien à venir en France. Le prince héritier est accompagné de son épouse, la princesse Fahda, et de deux enfants. Le prince héritier est accompagné de son épouse, la princesse Fahda, et de deux enfants. Le prince héritier est accompagné de son épouse, la princesse Fahda, et de deux enfants.

### Les F-15 préférés aux Jaguar

La Grande-Bretagne participe également au programme de défense de l'Arabie Saoudite sous la forme d'un contrat représentant environ 800 millions de livres pour l'entretien, l'équipement et l'entraînement des forces aériennes saoudiennes. La concurrence des Etats-Unis risque d'affecter le programme dans la mesure où les Saoudiens ont préféré les avions américains F-15 aux Jaguar de la British Aircraft Corporation. Les Britanniques insistent pour une clause de non-transfert à l'Egypte des appareils commandés, que les Saoudiens ont fini par accepter, dans leur marché avec les Etats-Unis.

Dans le domaine culturel, les Britanniques sont associés à la mise au point d'un nouveau programme d'éducation nationale, les Saoudiens, quant à eux, financent partiellement un film britannique sur Ibn Saud, le fondateur du royaume, après avoir apporté une large contribution financière au Festival islamique et à la construction d'une grande mosquée à Londres. Enfin, il était normal que les Saoudiens proposent aux Britanniques un contrat de 26 millions de livres étalé sur cinq ans, pour le développement de terrains de sport, l'organisation d'équipes et d'un championnat de football.

HENRI PIERRE.

**La Pompadour**

**SPECIALISTE CEREMONIES**

la plus élégante Collection parisienne ensembles, manteaux, robes courtes et longues soie naturelle, imprimés, mousseline, etc.

**FEMMES FORTES**

du 42 au 60

32 bis, Bd HAUSSMANN  
M<sup>o</sup> Chaussée d'Antin

**LOTO**

facile, pas cher, ça peut rapporter gros

VERS L'EXPERTISE COMPTABLE

préparation au

## D.E.C.S.

L'ECOLE CHEZ SOI enseignement privé à distance

1, rue Thénard  
75240 PARIS CEDEX 05

Tel. 329.21.99

# LA ROUTE DIRECTE PARIS-BAHIA EST OUVERTE!



Salvador de Bahia, 1<sup>re</sup> capitale du Brésil, est aujourd'hui avec ses églises baroques couvertes d'or et ses 40 km de plages, l'une des plus fabuleuses cités d'Amérique du Sud.

Désormais, VARIG vous propose, pour vous y rendre :

- tous les mardis, 1 vol direct de Paris
- tous les autres jours, des vols avec correspondance.

VARIG c'est aussi : Paris-Bélem, tous les jeudis, avec correspondance immédiate pour Manaus ;

Paris-Sao Paulo, 5 vols directs par semaine, en DC 10 ou en Boeing-707, avec correspondances immédiates pour Buenos-Aires, Bariloche, Montevideo, Santiago, Santiago du Chili et La Paz de Bolivie.

# VARIG

Compagnie Brésilienne

12, rue Auber  
Quatre-Chapeaux  
Paris - 8<sup>e</sup> arr.  
Tél. 60.15.38

IONS ENTRE  
ALED A PARIS  
de Mirage à la France

UN ROI ARABE A VERSAILLES

VERS L'EXPERTISE COMPTABLE

preparation au D.E.C.S.

L'ECOLE CHEZ SOI

1, rue Thénard  
75240 PARIS CEDEX 05  
Tel. 329.21.99

Pologne

Tunisie

Union soviétique

LA CONTROVERSE AU SEIN DU P.C.F.

La direction du parti communiste lance une contre-offensive

Il y a deux mois, à en croire M. Georges Marchais, il n'y avait nulle controverse au sein du P.C.F. Tout au plus un léger débat n'aurait-il eu qu'une trentaine de lettres. Il n'y aurait pas d'exclusions.

M. Louis Althusser qui, dans la préface de son ouvrage Ce qui ne peut plus durer dans le parti communiste accuse M. Marchais de recourir à l'amalgame, pourrait retentir comme exemple de cette déclaration du secrétaire général.

C'est ce qui pourrait se produire les 4 et 5 juin, lors de la manifestation de la jeunesse communiste. Avant-garde. Certains cercles de l'Union des étudiants communistes ont en effet invité M.M. Althusser et Ellstein à participer à des débats. Cette initiative est mal accueillie par la direction du P.C.F.

Un courant « centriste » Cette position permet à un certain nombre de cadres du P.C.F. d'expliquer que tout ce que disent les minoritaires n'est pas à rejeter, mais que leur erreur fondamentale est d'avoir recouru à l'expression publique.

PRÉCISIONS SUR LE VOTE COMMUNISTE

A la suite du compte rendu de la Journée d'études consacrée aux élections législatives de mars dernier et organisée par l'Association française de science politique (A.F.S.P.) le 24 mai, M. Michel Dion, chargé de recherche au C.N.R.S., nous demande d'indiquer quel est l'intervenant pour consentir des jugements de valeur partisans sur le vote communiste.

Repondant au rapport de M. Marchais

M. Louis Althusser parle dans la collection « Théorie », qu'il dirige aux éditions Maspero, le texte — à quelques modifications près — des quatre articles qu'il avait signés dans le Monde, du 24 au 27 avril, sous le titre général : « Ce qui ne peut plus durer dans le parti communiste ».

M. BARAK : je n'ai pas attaqué la direction du parti.

M. Roland Leroy, dans l'Humanité du 29 mai, et M. Georges Marchais, le même jour à TF 1, ont reproché à M. Michel Barak, secrétaire de cellule au centre universitaire de Paris, et à François d'Avoir, dans un interview publiée dans l'Express daté du 29 mai, de s'être opposés à la question de l'adhésion au P.C.F. et de l'adhésion au P.C.F.

LA FRETTE (Val-d'Oise) : cinq socialistes quittent le conseil municipal.

Cinq membres du conseil municipal de La Frette (Val-d'Oise) ont donné leur démission dimanche 28 mai. Il s'agit de Mme Janet et de M.M. Lapierre, Léon et Leclercq. Les quatre socialistes ont également décidé de quitter le P.S. Dans un tract distribué à La Frette, ils expliquent que, dans une liste d'union de la gauche (1), ils constatent que « l'année qui a suivi a connu le sabotage de cette union ».

BOUCHES-DU-RHONE : la fédération du P.S. se réorganise

De notre correspondant régional

Marseille. — Au lendemain d'élections qui se sont traduites par un recul sensible de ses positions et la perte de deux sièges de députés sur les quatre qu'elle détenait, la fédération du parti socialiste des Bouches-du-Rhône — l'une des plus puissantes du P.S. avec quinze mille adhérents — vient de faire son autocritique et de prendre plusieurs décisions destinées à améliorer son fonctionnement.

Une étude attentive du dernier scrutin tendrait à montrer qu'une partie des voix de l'électorat fut et repartit à glissé du P.S. vers les formations de la majorité, et principalement vers l'U.D.F. responsables de la fédération socialiste estiment que ce coup électoral « socialisant » s'est tourné des candidats du P.S. par erreur de l'arrivée au pouvoir du P.C., mais que ce choix est certainement réversible.

« Faire » : une psychose de citadelle assiégée tend à se développer dans certains secteurs du P.S.

A la suite de la démission de six responsables socialistes proches de M. Mitterrand du comité d'orientation de la revue Faire, que dirige M. Gilles Martineau, membre du secrétariat national du P.S. (le Monde du 20 mai), le comité d'orientation de la revue a publié une déclaration dans laquelle il souligne :

DES CHRÉTIENS INTERROGENT DES ÉCOLOGISTES

La revue Brèche, dirigée par l'abbé Jean-François Sir, de la paroisse de France, se fera à Benneville, Montcaumon, organisée le 10 juin à Orléans (1) un forum sur le thème « Des chrétiens interrogent des écologistes ».

LES SONDAGES

La majorité républicaine lui a maintenu son mandat de coordonnateur du courant majoritaire dans le département. Elle a d'autre part chargé M. Michel Bertrand de constituer une équipe fédérale renouvelée. M. Michel Bertrand est membre du comité directeur du P.S. et adjoint au maire de Levallois.

Advertisement for CAMINO travel agency. Text: 'pour vous rendre aux Etats-Unis les meilleures solutions sont chez CAMINO'. Includes 'CHARTERS' and 'VOLS RÉGULIERS' sections with details on dates, prices, and services.

Libres opinions Les radicaux et l'U.D.

Vertical text on the right edge of the page, including 'Libres opinions' and 'Les radicaux et l'U.D.'.





سكنا من الاول

# Mai mais. Mais mai

## I. — MAI - SPHINX

par EDGAR MORIN (\*)

On a évoqué mai 68 comme s'il s'agissait d'un événement clair et évident dans sa signification ou son insignifiance. Idéologues, politologues, sociologues, se sont abattus dès juin 68 sur le cadavre et en ont éliminé l'essentiel : la surprise qu'il a suscitées à tous, acteurs et spectateurs, l'incompréhension qu'il présentait par rapport aux théories et doctrines rendant compte de notre société. Ils ont éliminé l'évidence d'une Commune de Paris, non pas prolétarienne, mais étudiante, d'un gigantesque mouvement paralytant soudain l'Etat, d'un litte de classes où les fils de la bourgeoisie entraînent la classe ouvrière dans leur sillage, d'un phénomène politique total qui s'est joué hors des cadres politiques, comme une révélation.

Pris, très rapidement, sous le flux des études nécrophages, il y a eu saturation de mai. Tout rentrant dans l'ordre, mai a été refoulé, oublié. Dix ans après, ressuscitant par la seule vertu de la numération décimale, il semble émerger d'un passé abol, sous la forme de momie ou momerie.

Mai 68 a surgi sur le fond international des révoltes étudiantes de 67-68 : une onde de choc traverse la planète en tous sens, secoue les universités aux Etats-Unis, en Allemagne, en Pologne, au Proche-Orient, en Amérique latine. Mais, dans tous ces pays, ces révoltes demeurent seulement étudiantes, sans contaminer la société. En France et en France seulement, la révolte étudiante devient pleinement juvénile, entraînant lycéens, jeunes ouvriers, agitant l'intelligence, entraînant le monde du travail dans une grande grève générale, paralytant l'Etat pendant un mois. En bref, le mai 68 français se distingue par son caractère de déflagration sociale généralisée, et cela dans une société que n'agitait nulle crise, économique ou politique.

Mais cet événement énorme se résorbe en un mois et, fin juin, il s'évanouit, ne laissant en résidu que les seules trotskistes et maoïstes. L'ordre social est rétabli. La vie politique normale est restaurée avant l'été. En automne, l'économie (que les experts jugeaient exsangue) tourne à plein. Le pays est retourné au

travail, au loisir, à la production, à la consommation.

Alors, ce qu'il faut comprendre, c'est à la fois l'étonnement et l'insignifiance de mai 68. Mais pour cela il nous faut ressusciter son caractère d'événement-sphinx.

### La grande fête

Mai fut à la fois totalement politique et totalement ludique. Ce fut un conflit violent, avec batailles, barricades, arbres arrachés, voitures incendiées, matraques, tirs lacrymogènes. Et, pourtant, durant les rudes batailles parisiennes de mai, il n'y a pas eu de coups d'arme à feu ; bien que le combat fut mené sous le cri infantile et haineux de « O.R.S.-S.S », nul « exalté », nul « provocateur », nul « fanatique » n'a à un moment donné, fait le geste déclinant la fureur. Il faut supposer que cette formidable excitation collective comportait en elle le refus de la lutte à mort. Et ce refus « colle » bien avec l'autre aspect de mai : une explosion de joie, un déferlement de la communication, une fraternisation généralisée. De fait, la violence conflictuelle et la non-violence fraternelle de mai sont indissociables, jusqu'aux agrèsissements et durcissements des derniers jours.

On n'a retenu qu'une seule de ces deux composantes comme significative : pour les uns, la vérité de mai est dans son agressivité, et il s'agit de retrouver et organiser cette agressivité pour la rendre vraiment « révolutionnaire » ; pour les autres, intellectuels aux yeux de qui l'authenticité des révolutions se mesure au sang qu'elles versent, mai 68 ne fut qu'un combat indigne d'entrer dans le grand abattoir de l'histoire. Or, à y réfléchir, la violence de mai fut féconde, non pas parce qu'elle instaurait sa loi mais parce qu'elle désignait et déboussolait la loi universitaire, sociale, politique, et ouvrait les portes à la grande fête.

Cet aspect de fête est, pour la pensée techno-économiste et pour la pensée marxiste-léniniste, la tare irrémédiable qui révèle le manque de sérieux politique. Mais la fête fut la conséquence quasi

automatique de la justesse de la fronde de David qui avait frappé l'Etat au front.

Des lors, la tétralisation de l'autorité, la paralysie du super-ego, libéral et soudain ce qui était inhibé et réprimé. La vacance du pouvoir d'Etat a déclenché des grandes vacances pour toute la société, et celle-ci s'est retrouvée en grève, sur la grève... Tout ce qui fonctionnait « normalement », légalement, institutionnellement, s'est trouvé col, et alors le bruissement d'une parole innombrable s'est élevé, non seulement des amphithéâtres, mais de la rue, des ateliers, des bureaux. Tout ce qui ne parlait pas s'est mis à parler, et, à travers les barricades, les fumées, une grande joie, une grande fête se sont déployées dans Paris.

Pendant les premières semaines, les cabinets médicaux se sont vidés : les anxieux, les bilieux, les migraineux, les émetteurs de rotats, les nauséux étaient soudain guéris. Certes, les campagnes, les petites villes étaient inquiètes. Mais Paris était en fête durant les deux premières semaines. Puis, lentement, l'accumulation des poubelles sur les trottoirs, la rarefaction de l'essence, puis du ravitailllement appelaient l'inquiétude. Celle-ci à son tour imbibait l'atmosphère. Le discours du grand catalyseur transforma soudain cette anguine diffuse en énergie de refus ; dès lors, l'ordre était rétabli, le super-ego restauré, et à nouveau les ulcères, les migraineux, les renvois, les constipations, l'eczéma, la fatigue, l'irritabilité réapparurent dans les salles d'attente des docteurs.

La fête de mai était bien plus qu'un divertissement : elle était sonnée le surgissement d'un besoin d'existence jusqu'alors refoulé dans et par la société normale, la politique normale. Mais, en même temps, mai fut pleinement politique.

En effet, les « groupuscules » microscopiques qui déclenchèrent le mouvement à Nanterre et l'animèrent tout au long de mai étaient tous sur une volonté

et un refus politiques. Ils constituaient un véritable microcosme, résumant en bouillon de culture les variantes multiples et antagonistes de l'idée socialiste, depuis la libertaire jusqu'à la disciplinaire. Le premier effet de mai, effet durable, est de faire passer ce polygachisme de l'Etat microscopique, invisible à l'œil politique, à l'état macroscopique, observable désormais dans la rue, le vote, l'atelier et, bien sûr, le salon. Ce qui est remarquable, c'est que les courants hétérogènes et antagonistes du libertarisme, du trotskisme, du maoïsme, du situationnisme, sont alors en symbiose. Mais la dynamique, elle, vient du 23 mars, du néo-libertarisme symbolisé par Cohn-Bendit (1). Elle vient de ce spontanéisme bavard, joyeux, agressif, innocent, surexcité, audacieux.

De fait, l'animation, l'« élan » véritable de mai 68 est dans le caractère méta-marxiste, méta-partidaire des inspirés du 23 mars. Toutefois, dans la mayonnaise de mai, le marxisme est « en suspension », et les micro-appareils léninistes et maoïstes sont actifs. Il y a complémentarité entre les antagonismes potentiels que sont les néo-libertaires, les mao, les trotskistes. Et c'est là la grande équivoque politique de mai : l'unité réelle d'antagonismes non moins réels.

Dès que mai se désintègre, le flux libertaire spontané se désintègre de même, et il ne subsiste que les noyaux dans l'appareil trotskiste et le mythe maoïste. Ce qui se désintègre dans le premier reflux, c'est l'originalité poétique, ludique, synergique de mai, son aspiration infinie à une autre vie, son ouverture. Ce qui demeure, ce sont les structures léninistes rigides de la J.C.R. et les structures mythologiques fortes de la doctrine Mao. Alors les survivants organisés de mai, tous marxistes dogmatiques, s'en font les porte-parole et les exécutés. Ils expliquent que l'explosion n'est pas l'œuvre du mouvement révolutionnaire étudiant qui l'a déclenchée, mais du mouvement

revendicateur ouvrier qui a suivi. On démontre que ce qui a fait la vertu de mai, son caractère libertaire, existentiel, infra-et supra-marxiste était en fait son vice. On démontre que ce qui a fait la réussite de mai, son caractère spontané et improvisé, constitue son échec. On démontre non que la révolte a réussi, mais que la révolution a raté par l'absence du parti léniniste de la classe ouvrière (les trotskistes) par insuffisance de contact avec les masses (les mao). Autrement dit, ce sont les survivants organisés de mai qui dénature mai, l'« unidimensionnalisent », remettent l'événement à la mesure de leur théorie, en font un brouillon à recommencer, selon les règles.

Du côté de la pensée universitaire et politique bourgeoise, arrivent ceux pour qui expliquer c'est supprimer la surprise, faire restreindre l'événement dans leurs schémas normalisateurs, ou l'éliminer comme raté, accident de parcours.

Dans l'un et l'autre cas, il fallait gommer le fait que les animateurs et acteurs du mouvement étaient les étudiants et les jeunes, catégories floues et « royales », qui n'ont de place, ni dans les traités de sociologie ni dans les traités de marxisme.

A la première question : « Quel fut l'effet le plus important de mai 68 ? », on peut répondre : « Ce fut d'abord le gommage et le refoulement de mai 68. Les idéologies ont taillé, retallé, tailladé l'événement pour qu'il leur ressemble. Tout est rentré dans l'ordre, l'ordre léniniste, l'ordre mao, l'ordre des partis, l'ordre des institutions, l'ordre bourgeois, pour que mai devienne un accident, comme la marée noire du Forre Canyon (depuis, en 1978 justement, l'Amoco-Cadiz). L'ordre social, politique, idéologique, a cru avoir expulsé cet ingrédient indigeste.

D'où la nécessité, avant toute commémoration, de ressusciter mai dans ses ambivalences, ses contradictions, sa complexité, pour tenter, avec le recul désormais, d'interpréter son message. Car mai-sphinx est en même temps mai-flash, qui a éclairé nos sous-sois, illuminé des abîmes, et qui,

comme tout flash, a créé de l'ombre, écrasé des reliefs, donc, en même temps, avoué.

Ainsi se dessine, par exclusion et par juxtaposition, le visage de l'événement-sphinx. Ce n'est pas une révolution ratée, bien qu'il contienne un double message révolutionnaire : mêlé à celui de la vieille révolution, celui d'une nouvelle révolution. Ce n'est pas seulement une révolte réussie, encore que cet aspect soit incontestable. Ce n'est pas seulement une explosion qui illumine en flash des profondeurs invisibles de notre monde social. Contrairement à ceux qui ont réduit mai 68 à l'insignifiance, contrairement à ceux qui y ont vu les trois premiers coups de l'imminente révolution, nous avons diagnostiqué, Castoriadis, Lefort et moi-même, dans le livre de ce nom, qu'une brèche irréversible s'était ouverte sous la ligne de flottaison de notre ordre social. Et, dans ce sens, mai peut être considéré comme un moment de passage, une Pâques. Par où tout un refoulé, tout un inconscient, tout un marginalisé, tout un banni, toute une libido se sont précipités.

Prochain article :  
**MAI SI, MESSIE NON**

(1) Avec Cohn-Bendit, la marginalité du « métèque » devient le phénomène central (« nous sommes tous des juifs allemands »), et l'Etat français a gardé la durabilité horreur de ce que représente Dany en lui maintenant l'imbécile hommage de l'exil.

**Le Monde**  
dossiers et documents

Numéro de mai

**LES ENSEIGNANTS**

**L'ECONOMIE JAPONAISE**

Le numéro : 3 F  
Abonnement un an (dix numéros) : 30 F.

### L'Univers raffiné de Singapore Airlines. Sur deux B 747, chaque semaine, d'Orly à Singapour.



Sur 300 vols hebdomadaires pour rejoindre, de toute l'Europe, le Moyen-Orient, l'Asie et le Pacifique.  
En compagnie de charmantes hôtesses qui prennent soin de vous comme elles seules savent le faire.



Les merveilleux voyages  
**SINGAPORE AIRLINES**

Renseignez-vous auprès de votre agent de voyages ou de Singapore Airlines, 35 avenue de l'Opéra, 75002 Paris. Tél. : 261.53.09.

# JUSTICE

## UN PROCÈS POUR FRAUDE FISCALE DEVANT LE TRIBUNAL DE PARIS

### Le petit dossier d'une vaste affaire

Il n'y avait pratiquement personne lundi 28 mai, dans la petite salle de la onzième chambre correctionnelle du tribunal de Paris, pour assister à la première audience du procès d'une vaste affaire de fraude fiscale qui, en 1973, avait beaucoup défrayé la chronique : l'affaire Jacquin-Janin. Depuis, les dimensions

de ce dossier — où sont impliqués des fonctionnaires des impôts — ont été considérablement réduites (« Le Monde » des 7 et 8-9 juillet 1978). Finalement, ce sont six prévenus libres qui ont comparu devant le tribunal présidé par M. Michel Guth : six hommes accusés de fraude fiscale et de complicité de fraude fiscale :

MM. René Piqué et Paul Delprat, inspecteurs des impôts aujourd'hui révoqués, Jean Toutain, ancien P.-D.G. de la société Cannes-Balmécalan et du Palm Beach; Jean-Paul Brûère, ancien directeur financier de société; Albert Duval, sans profession et André Janin, ancien conseiller juridique et fiscal et dirigeant de la société L.T.L. (Impôts et Taxes locales).

Deux autres inculpés ne se sont pas présentés à l'audience : MM. Paul Blanchet, entrepreneur de travaux, pour des raisons de santé, et Yves Jacquin, dirigeant de la SOCEFI (Société civile d'études fiscales), réfugié en Suisse, à Crans-sur-Sierre. C'est ce dernier qui est à l'origine de toute l'affaire.

Très vite, l'affaire prend de l'ampleur. Va-t-on découvrir un véritable réseau de fraude fiscale orchestré par l'ancien inspecteur Janin et l'ancien avocat Jacquin? Car Jacquin est loin d'être un saint. Dans les dossiers des six cents cinquante clients de la SOCEFI, les policiers devaient découvrir des renseignements intéressants. Mais Jacquin s'envoie vers la Suisse à bord de son avion privé avec près de 3 tonnes de documents et une confortable somme d'argent. Le président précise que, en février-mars 1971, entre 110 et 150 millions de francs en chèques ont été encaissés à la SOCEFI.

La portée du scandale, ne mettant en cause que Piqué et Delprat (« Le Monde » du 28 juin 1978). Et l'administration ne portera jamais plainte pour les fraudes sur la patente.

Ne subsistent que les poursuites pour fraude fiscale : c'est exclusivement de ce dossier qu'est saisie la onzième chambre correctionnelle. Mais on peut alors se demander pourquoi seulement huit personnes sont poursuivies pour ces infractions. A-t-on voulu limiter l'affaire à quelques bons émissaires, inspecteurs et sociétés, alors qu'originellement deux cent quarante entreprises étaient en relations d'affaires avec la SOCEFI?

reconverti dès 1957 dans le conseil fiscal lucratif, avait également fait bénéficier de ses services Jean-Robert Toutain qui, après son inculpation, abandonna ses fonctions au casino Palm-Beach de Cannes et à la Société Cannes-Balmécalan. Lui, ne fait aucune difficulté pour reconnaître les irrégularités qui lui sont reprochées, soit une dissimulation de revenus de 344 200 francs, grâce à la complicité de Paul Delprat, un autre fonctionnaire corrompu. Des prévarications qui ont permis à Delprat d'obtenir, grâce à Toutain, le Mérite agricole et la croix des Vétérans « of Foreign Wars of the U.S.A. ».

On le voit, on est loin du vaste scandale fiscal qui, quelque temps après l'affaire Dega, ébranla le ministère de l'économie et des finances. Il n'en reste que quelques « malheureux prévenus » sur les bancs de la correctionnelle et un dossier apprécié par le petit bout de la lanterne.

MICHEL BOLE-RICHARD.

Le 20 octobre 1971, Yves Jacquin écrit l'administration des impôts pour déclarer que l'activité d'André Janin, sous-traitant de la SOCEFI, « était à peu près exclusivement consacrée à l'opération de fraudes fiscales, soit dans le domaine de la patente, soit dans le domaine de la fiscalité générale ». Jacquin, l'ancien ami d'enfance de Janin, qui s'était peu à peu brouillé avec lui au fil des juteuses affaires, précise même que celui-ci utilise la technique de domiciliation fictive au 8 de la rue de Richelieu à Paris (1<sup>er</sup>) « pour pouvoir bénéficier de la complaisance de l'inspecteur des impôts du premier arrondissement, Paul Delprat, et que Janin exerçait une double activité de conseil fiscal, d'une part à titre personnel, sous le nom de cabinet Janin, et d'autre part en collaboration avec Jean Brûère, au sein d'une société civile d'études, impôts et Taxes locales ».

Les recettes réalisées par cette société étaient importantes : 2 196 261 F en 1968 et 3 042 446 F en 1969, les clients de la société SOCEFI avaient fait des déclarations honoraires à concurrence de 1 877 201 F en 1968 et de 2 334 468 F en 1969. Seules huit des soixante-dix-neuf sociétés interrogées n'en avaient pas envoyé. Mais on n'a jamais retrouvé, au dossier fiscal de la SOCEFI, les bulletins de renseignements relatifs à certaines recettes. René Piqué se défend de les avoir fait disparaître. Mais, comme par hasard, les correspondants sensiblement aux dissimulations de Jacquin.

### FAITS ET JUGEMENTS

#### On a encore vu Mesrine...

Les auteurs du hold-up du casino de Deauville, dont l'un d'eux serait Jacques Mesrine, courent toujours (« Le Monde » du 30 mai). Les deux fugitifs auraient été aperçus dérivant sur la Seine dans une barque voilée appartenant à Jermose (Yvelines). Selon un témoin, demeurant en bordure du fleuve, les deux hommes, qu'il a observés à la jumelle alors qu'ils se trouvaient sur le chemin de halage, étaient blessés. L'un d'eux eut répondu au signallement de Mesrine. Il avait le bras en écharpe et le crâne complètement rasé.

Celui que l'on suppose être Mesrine serait blessé au poignet et à la hanche, et son compagnon — qui ne serait pas François Besse, l'autre coéquipier de la prison de la Santé — à la jambe. Malgré leur handicap, les deux hommes ont réussi à déjouer les contrôles mis en place dans la région parisienne : il est vrai que Jacques Mesrine connaît bien ce secteur des Yvelines. Il avait en effet loué une maison à Mantes-la-Jolie à son retour du Canada.

Le 18 février, une autre lettre en trois exemplaires est reçue par le procureur de la République, la direction générale des impôts et la direction de la police économique. L'enquête démarre. Le 18 février la direction générale des impôts porte plainte et, le 19, une information contre X est ouverte par le parquet.

Cette deuxième lettre révélait qu'André Janin, un ancien inspecteur des impôts, devenu conseiller fiscal de la SOCEFI, avait obtenu l'accord de René Piqué, inspecteur central des impôts dans le dix-septième arrondissement, c'est-à-dire dans le secteur du siège social de la SOCEFI, 31, rue de Chazelles, pour que cette société, emière de 1 million de francs ses encaissements pour chacune de ses déclarations fiscales de 1968 à 1969, Jacquin accusait également Janin d'avoir déduit, dans ses déclarations, la même somme de 1 million de francs sur le montant des honoraires qu'il recevait de la SOCEFI.

En plus des dégrèvements fiscaux, cette société proposait à ses clients d'obtenir une réduction substantielle des droits de patente sa répartition était fonction du bénéfice obtenu. D'autre part, les entreprises « conseillées » déclaraient même des bénéfices sous-évalués faisant l'objet de mini-redressements de la part d'inspecteurs des impôts complaisants. Et comme le code général des impôts prévoit qu'« un contribuable ne peut subir plus d'un redressement par année pour la même impôt », les sociétés étaient à couvert, d'autant plus qu'un général on laisse en paix pendant quatre à cinq ans un contribuable contrôlé.

La suspicion est jetée sur le corps des inspecteurs des impôts. Il semble bien qu'il existe un véritable réseau de la fraude fiscale bien que certaines entreprises s'entendent en toute bonne foi et sans infraction à la loi des conseils de Jacquin et Janin. La loyauté d'un grand corps de l'Etat est mise en doute. Les noms de plusieurs grandes sociétés sont évoqués. On parle même de règlement de comptes politique entre MM. Chaban-Delmas et Giscard d'Estaing.

Ce dernier, alors ministre de l'économie et des finances, limite

● M. Josef Marx, gérant d'une société allemande, domiciliée à Rosenheim (République fédérale d'Allemagne), a été condamné lundi 29 mai, par le tribunal de grande instance de Toulouse, pour fraude douanière, à un mois de prison avec sursis et un versement de 25 millions de francs à l'administration des douanes. Cette société avait vendu entre 1966 et 1968 à un négociant toulousain, aujourd'hui décédé, cinquante-huit mille moutons, dont la provenance (la République démocratique allemande) avait été dissimulée, et douze mille chevaux, dont les espèces n'avaient pas été régulièrement déclarées.

#### Une lettre du groupe Femmes de Bourges

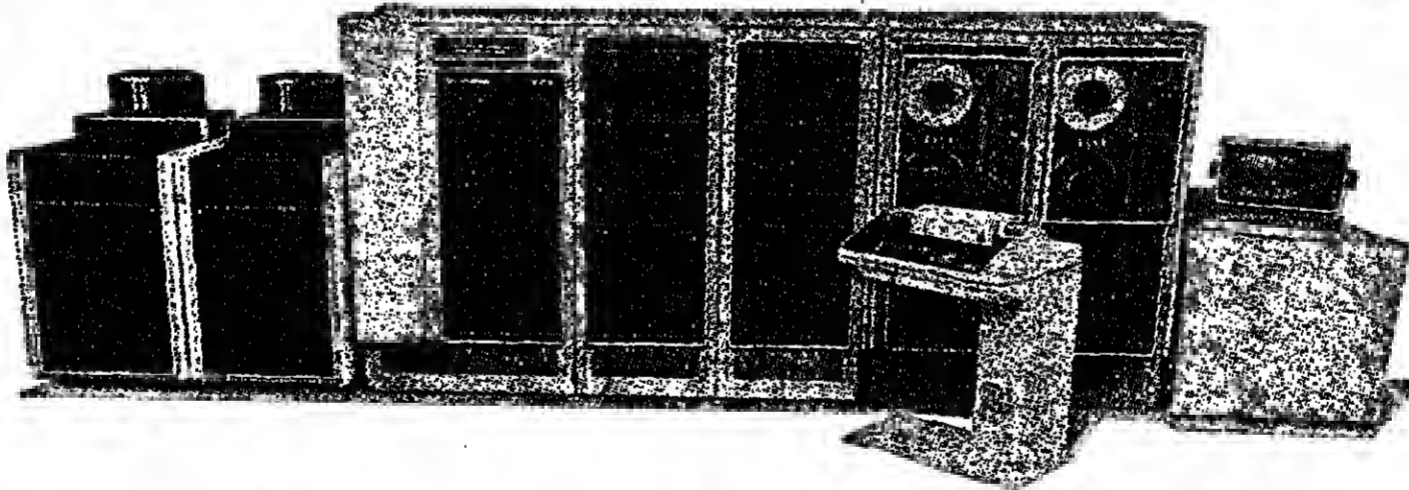
Le groupe Femmes de Bourges nous a adressé la lettre suivante : Le lundi 23 mai s'ouvraient à Bourges les assises du Cher, qui ont notamment jugé trois affaires de viol à huis clos (« Le Monde » du 27 mai). Le groupe Femmes de Bourges, soutenu par le groupe hommes, avait décidé de rassembler en collant des affiches et en mettant des inscriptions sur les murs, parce que les violeurs ne sont pas des malades.

Cette action ne visait pas à renforcer la répression pénale vis-à-vis des accusés, mais à attirer l'attention de tous sur tout ce qui, dans la rue, dans la presse, à la télévision ou au cinéma, est un appel permanent à se servir des femmes comme objet sexuel ; à mobiliser l'opinion publique sur le viol.

Cinq femmes et deux hommes ont été interpellés et, après dix heures de garde à vue, ont été défilés au tribunal en procédure de flagrant délit. Le procureur de la République, voulant que cette affaire soit exemplaire, a demandé un mandat de dépôt contre eux. Ils ont cependant été libérés. Ils seront jugés le 31 mai, à 14 heures, pour dégradation de biens publics et privés.

Le groupe Femmes de Bourges revendique sa solidarité aux sept inculpées, exige la relaxe et lance un appel de solidarité auprès des différents groupes de femmes, d'hommes, groupe de libération des homosexuels et des organisations politiques et syndicales.

# DATA GENERAL PRESENTE SON PETIT GROS!



Jusqu'à aujourd'hui, vous deviez choisir entre la puissance d'une unité centrale ou la souplesse et l'économie d'un mini. Ces temps sont révolus. L'ordinateur ECLIPSE M/600 de Data General vous offre la capacité de travail d'un gros ordinateur et les avantages traditionnels du mini : traitement interactif, informatique répartie, économie.

La différence entre l'ECLIPSE M/600 et les autres ordinateurs? Un système de gestion incomparable E/S à trois niveaux qui évite la formation de goulots d'étranglement coûteux. Un système de gestion de la mémoire avec pagination à la demande qui permet d'effectuer, plus rapidement, un plus grand nombre de travaux. Un nouveau processeur de traitement encore inégalé pour sa vitesse et sa flexibilité. Enfin notre système d'exploitation AOS perfectionné, qui permet de conserver la plus grande vitesse d'exécution avec un temps de réponse minimum des terminaux et un débit optimum du traitement par lots. Une fois encore, Data General offre un nouveau choix en informatique tout en diminuant les coûts.

Pour en savoir davantage sur l'ECLIPSE M/600, écrivez ou téléphonez (630.21.05) à Data General, et demandez notre brochure.

**Data General**

Data General France, La Bourdillière - Bâtiment M - Route Nationale 186 - B.P. 78 - 92350 Le Plessis-Robinson, tél. 630.21.05 et 105, rue de Créqui 69006 Lyon, tél. 52.64.21.  
 NV Data General S.A. Vorstlaan 191-197, Bus 11-1160 Brussel, 191-197 boulevard du Souverain, boîte 11 - 1180 Bruxelles, tél. 660.49.44, télex 61.306, Data General S.A., 135 avenue de Cour - 1007 Lausanne - Suisse, tél. 33.33.34.

بيانات الجنرال







هكذا من الاجل

# Le Monde DES SCIENCES ET DES TECHNIQUES

## AUTOMOBILE: l'an 1 de la révolution électronique

Le remplacement du cheval par un moteur n'aurait jamais été une révolution si l'automobile n'avait pas su progresser, depuis un siècle et demi, en mettant à profit une cascade d'innovations techniques : le moteur à combustion interne, la carburation moderne, l'allumage électrique, les pneumatiques, les suspensions, les transmissions, etc. Le développement de technologies de production en grande série allait, dans le même temps, permettre d'offrir l'automobile au plus grand nombre et condam-

ner toute recherche s'écartant des voies poursuivies. Aujourd'hui, l'automobile finit partie intégrante d'une société marquée par l'essor des communications. Mais elle ne, polisse et gâpille l'énergie. C'est pourquoi, en dehors des recherches à long terme (hydrogène, nucléaire, électricité, etc.), tous les grands constructeurs mondiaux préparent l'avènement de l'électronique dans leur production. Parce qu'elle est un

moyen désormais peu coûteux de corriger les imperfections des mécaniques et de satisfaire à des réglementations internationales, toujours plus draconiennes, sans changer radicalement l'ature du produit. L'électronique, pourtant, n'est pas qu'une simple innovation, uoe de plus. Son adoption sur des modèles de grandes séries est un point de non-retour (le prochain Salon de Paris, en

octobre, sera une date à cet égard puisque plusieurs modèles seront équipés de systèmes électroniques de contrôle du moteur, d'aide à la conduite et d'amélioration du confort) et ses développements seront d'autant plus rapides que la concurrence sera vive entre les grands groupes. L'électronique peut tout, ou presque, du contrôle du moteur à celui du véhicule. A quand celui du conducteur ?

### Economie, sécurité, confort

Si l'introduction de l'électronique dans l'automobile n'a pas été, pour certains, à 1929 (les premiers autoradios de série aux Etats-Unis), il aura fallu attendre la découverte des semi-conducteurs et leur production en masse pour que l'industrie, notamment celle des équipements, s'en empare. Son premier emploi, encore bien modeste, concerne le redressement du courant délivré par l'alternateur et sa régulation.

Plus spectaculaires, l'injection et l'allumage électroniques n'en sont qu'à leurs premiers développements. Il faudra, pour leur généralisation, dépasser le cadre des montages hybrides et perfectionner des circuits intégrés, auxquels on demande toujours plus de performances, de stabilité et d'invariabilité. Les conditions de production et de fonctionnement de l'automobile expliquent ces exigences : au montage, il faut prévoir le doublement des tensions et les inversions de polarité accidentelles; en marche, les vibrations, les chocs thermiques, l'humidité et les émanations corrosives sont des contraintes inévitables... qu'un déplacement du « calculateur » vers l'habitacle peut modifier.

Ces précautions prises, l'électronique se révèle alors incomparable par sa résistance au vieillissement et à l'usure. « Ça marche impeccablement ou pas du tout », disent les techniciens, l'important pour eux étant que la panne survienne toujours pendant les premières heures de fonctionnement. Ainsi Chrysler — qui a introduit les premiers allumages transistorisés en France il y a trois ans — a noté un taux de défaillance excellent de ce point de vue : 25 % dans les premiers 250 km et 65 % avant les premiers 500 km. Ces interventions, converties par la garantie, laissent prévoir une disparition inéluctable du marché de la recharge (1) et d'une cer-

taine forme d'artisanat. D'autant plus que l'électronique ne se cantonne pas au contrôle du moteur, son champ d'application étant vaste (2). Certains experts prévoient que dans deux ans elle représentera 10 % du prix de chaque modèle, une évaluation d'autant moins optimiste que dans ce domaine les autorités et les consommateurs sont également demandeurs.

La généralisation des réglementations contraignantes dans le monde entier a modifié les préoccupations des constructeurs. Les performances n'étant plus une priorité, il fallait offrir à la clientèle d'autres motivations d'achat : l'amélioration du confort et la simplification de la maintenance sont désormais les objectifs de la plupart des grandes firmes, qui, d'autre part, doivent se soucier des seuils de nuisance et de sécurité au-delà desquels l'exportation n'est plus possible. Sans oublier, bien sûr, la réduction du gâchis énergétique, auquel l'Occident s'était accoutumé.

Le montage en série d'autoradios n'est donc pas une surprise, les Japonais ayant montré la voie. Il est vrai que la multiplication des points d'écoute est vu d'un bon œil par les gouvernements pour une autre raison : c'est la manière la plus économique de guider les automobilistes en leur signalant les écoulements ou le pétrole part inégalement en fumée.

Les gadgets sont aussi un élément de confort auquel la clientèle n'est pas insensible. L'électronique a favorisé leur installation et l'abaissement de leur coût. Les montres à quartz, très précises, qui équipent les nouveaux modèles ne sont pourtant pas aussi utiles que les futurs mini-postes de télévision installés à l'arrière qui assureront les enfants le temps d'un voyage. C'est une option prochaine, au Japon et aux Etats-Unis. Quant à la climatisation, dont

75 % des voitures américaines sont équipées d'origine, elle fera une apparition notable au prochain Salon de Paris sous la forme d'une incomplète puisquelle n'inclut pas la réfrigération — d'une régulation électronique du chauffage. Le principe est simple : un comparateur modifie constamment le volume d'air chaud admis, afin que la température relevée dans l'habitacle soit voisine de celle affichée préalablement au tableau de bord. Mais la difficulté est de placer le capteur loin des vitres (parois froides), des bouches de chauffage... et des coups de pied.

Autre avantage de l'électronique : la tringlerie de commande des volets est inutile, puisque des vérins pneumatiques sont reliés électriquement au poste de commande. Ce dernier peut donc être placé en un point quelconque de l'habitacle. Le tableau de bord et son instrumentation devraient aussi évoluer. Dans les prochains mois apparaîtront, en France, des indicateurs d'autonomie qui remplaceront avantageusement la traditionnelle jauge de carburant. La distance restant à parcourir avant le prochain plein sera calculée en multipliant le niveau d'essence dans le réservoir et de la consommation instantanée. Ainsi à chaque vitesse correspondra une autonomie différente.

L'abaissement des coûts amènera, plus tard, la généralisation d'indicateurs utiles (fonctionnement des lampes, crevalson ou dégonflement d'un pneu, niveaux de liquides) qui pourront, après l'option d'un calculateur central, être regroupés dans un voyant unique pouvant donner une information simple mais précise : tout va bien, anomalie grave ou légère, dans tel ou tel organe, etc.

Les systèmes « redondants » Il est probable — sinon certain — que l'homme est la cause principale des accidents. Ainsi, la prévention des collisions passe, obligatoirement, par la prise en charge des carences des conducteurs et la mise au point de systèmes « redondants ». C'est là que l'électronique prend toute son importance. Les indicateurs de pression des pneumatiques et d'autonomie sont une première approche du problème puisqu'ils insistent sur une information souvent négligée.

L'allumage automatique des phares et l'inversion codes-phares automatique procèdent du même principe : l'électronique pousse les oublis et la lenteur des commandes en allumant l'éclairage à la tombée de la nuit (ou au passage des tunnels) et en modulant sa puissance en fonction des flux lumineux dirigés sur le véhicule (approche d'une agglomération ou croisement d'un autre véhicule). Plus tard apparaîtront les radars d'approche — ou « anti-collision », — rendus d'autant plus nécessaires que, si le choc est inévitable (4), il peut toujours déclencher un système de retenue (sac à air, protection de la tête et ceintures rétractables) avant la collision. Mais leur réalisation à court terme n'est pas envisageable, leur prix étant encore un obstacle à leur commercialisation.

### L'ALLUMAGE : VERS LA FIN DE LA NOTION D'AVANCE

Deux constantes régissent actuellement l'allumage des moteurs à explosion : la durée d'étincelle (2 millisecondes) et le volume de la chambre de combustion. Pour que la mélangé air-carburant s'allume au point mort haut du piston (et non pas au cours de sa descente, ce qui serait un gâchis d'énergie) le début de l'étincelle doit être d'autant plus avancé que le moteur tourne vite. La quantité de mélange admise dans la chambre influe elle aussi sur le point d'allumage : plus il y a d'air et de carburant, plus la combustion est facile. Le début de l'étincelle doit donc être d'autant plus avancé que le mélange est raréfié et que son processus d'inflammation est long. Deux mécanismes font varier le point d'avance : un correcteur à masselottes (pour le régime du moteur) et un correcteur à diaphragme (sensible à l'aspiration du mélange dans le cylindre). Ils équipent tous les dispositifs courants d'allumage, qu'ils soient classiques ou transistorisés (« sans contacts »), mais ils manquent de souplesse. Ainsi, lors d'un appel de puissance (appel brusque sur la pédale d'accélérateur), le papillon s'ouvre totalement et le diaphragme réagit presque instantanément en commandant la suppression de l'avance alors qu'un retard immédiat du moteur nécessite le contraire ! Deux voies de recherche sont

donc tracées : le développement de chambres de combustion à volume variable (des travaux sont en cours) et la variation du temps d'étincelle. Cette dernière ne peut être résolue que par l'électronique, qui, d'autre part, pourrait permettre des variations instantanées d'énergie (une étincelle plus forte active la combustion d'une faible quantité de combustible). En attendant, les premiers systèmes d'allumage totalement électroniques remplacent avantageusement les masselottes à ressort et les diaphragmes qui nécessitent des révisions. Et le réglage de l'avance sera réalisé en tenant compte de paramètres multiples : le régime du moteur et la quantité de mélange admise, bien sûr, mais aussi la température du moteur et celle de l'air aspiré (qui influent sur l'inflammabilité du mélange), l'apparition de détonations parasites (le cliquetis) et la vitesse de déplacement du papillon (appel brusque de puissance).

Cela n'est qu'une première étape. Dans un avenir plus lointain, l'électronique s'occuperait peut-être de la haute tension. La fonction pulvérisante pourra alors être intégrée, elle aussi, permettant une modulation de l'énergie délivrée aux bougies, en durée comme en quantité. La notion d'avance sera désormais obsolète.

LES GALAXIES ELLIPTIQUES : CONTENU GAZEUX ET EVOLUTION. L'observation récente de gaz interstellaire en concentration assez élevée nous amènerait à réviser nos conceptions sur l'évolution des galaxies.

LES HALOS ATMOSPHERIQUES : UN PHENOMENE OPTIQUE D'UNE RARE BEAUTE. Ces halos sont dus à la réfraction de la lumière par les cristaux de glace dans l'atmosphère.

et des articles sur les traces des cellules, les kimberlites, la chirurgie microvasculaire du cerveau, les humidités, la surface de Mars, les insectes aquatiques de surface, les jeux mathématiques de Martin Gardner, les expériences d'amatour.

POUR LA SCIENCE édition française de SCIENTIFIC AMERICAN JUNN-n° 8-en vente chez les marchands de journaux.

M. B.



LE MONDE

PARIS



LOTO ca peut rapporter gros

LE MONDE



LOTO ca peut rapporter gros

LE MONDE



LOTO ca peut rapporter gros

LE MONDE



LOTO ca peut rapporter gros

LE MONDE



LOTO ca peut rapporter gros

LE MONDE



حکومتی اہلکار

DES TECHNIQUE

POINT DE VUE

La recherche française : fin des illusions ou nouvel espoir ?

par le professeur GEORGES MATHÉ (\*)

La recherche médicale française approche de sa dix-huitième année. On est donc amené à se demander si elle peut aborder sa maturité avec espoir.

Le choix du nouveau ministre de la recherche scientifique laisse espérer que le président de la République veut se donner le seul moyen de vraie puissance dans le monde d'aujourd'hui, la recherche. M. Pierre Aigrain est, en effet, non seulement un de nos savants les plus scientifiquement compétents, il est aussi l'homme le mieux avisé des manœuvres dont la science a été, jusqu'ici, victime au ministère des finances et à l'ex-ministère de l'Industrie et de la recherche, ce dernier spoliant la

recherche, pourtant si pauvre, au profit de notre nécessaire industrie.

De plus, si le nouveau ministre de la science est, comme l'ont été tous les délégués généraux à la recherche, un physicien, chacun connaît l'intérêt qu'il porte à la biomédecine, intérêt qu'il a confirmé en nommant M. Pierre Royer à la D.G.R.S.T. (délégation générale à la recherche scientifique et technique).

MM. Aigrain et Royer, forts du fait que 80 % des Français ont placé la recherche médicale, dans un sondage organisé par la D.G.R.S.T., au premier rang des disciplines scientifiques, devraient pouvoir obtenir pour elle un budget convenable.

le sang nouveau et le rajeunissement ; bref, le dynamisme nécessaire sinon suffisant au maintien de leur compétitivité internationale.

La première mesure consiste à donner à ces laboratoires les moyens de recevoir, pour des périodes variables et même longues, autant de chercheurs étrangers et de tous niveaux qu'il leur est nécessaire pour pallier les conséquences de la morosité et de l'absentéisme, dont nous devenons un des pays les plus atteints dans le monde.

La seconde mesure consiste à favoriser les départs de chercheurs et d'hospitalo-universitaires qui ont atteint l'âge auquel il devient généralement difficile non seulement de créer dans la recherche, mais même d'en suivre les découvertes et productions. Tous semblent ignorer que les fonctionnaires et assimilés peuvent demander leur retraite bien avant leur soixante-troisième année. Or, les comprend d'autant mieux qu'il n'existe pas, dans notre pays, de postes de chercheurs et d'hospitalo-universitaires « émérites »

leur permettant de jouer des rôles de « sénateurs » pour de nombreuses activités de la recherche, de l'enseignement de la pratique médicale hospitalière et privée, de l'hygiène, de l'administration et de la politique scientifique et sanitaire. Est-ce trop demander que les profils de carrière reconnaissent désormais, comme la biologie, quatre âges au lieu de trois ?

La troisième mesure consiste à faciliter, par des mesures incitatives, la mobilité professionnelle et géographique. L'infime pourcentage des chercheurs et des hospitalo-universitaires qui quittent leurs emplois (dans lesquels il n'est pas possible que tous excellent ou même se sentent heureux) réduit dangereusement la valeur de nos centres hospitalo-universitaires et la compétitivité de notre médecine scientifique. Il est scandaleux que des activités du secteur privé qui se situent dans des aires de recherche et de développement biomédicaux ne s'attachent pas les compétences formées dans le secteur public.

certaines disciplines, doit être maintenu et développé. Il ne peut l'être dans toutes les U.E.R. : il doit l'être dans celles qui ont réussi à le créer, puis à élever le docteur de biologie humaine au niveau du docteur de sciences. Ces U.E.R. doivent être considérées comme des « U.E.R. médicales » dotées d'un statut particulier. Cette mesure pourrait être lancée par la reconnaissance de quelques unités expérimentales.

Toutes ces mesures demandent du courage politique. Ou bien les efforts consentis de 1968 à 1969 porteront leurs fruits aujourd'hui ou bien la morosité de la dernière décennie se fera, dès maintenant, déflation.

Ceux qui viennent d'être nommés aux postes clés, MM. Pierre Aigrain et Pierre Royer, savent que les trois prochaines années détermineront le sort de la recherche médicale française. Faute d'action, passé ce délai, elle disparaîtra sans que le public ou l'administration s'en aperçoive, dans la tranquillité des comptes équilibrés et l'auto-satisfaction de quelques mandarins sans concurrents intérieurs ou extérieurs.

La science, comme l'industrie, ne progresse pas à l'abri de la compétition internationale. Dès lors que les frontières sont ouvertes, il faut choisir d'être partenaire (actif) ou sujet (passif).

A court terme, il importe peu au malade d'être guéri par un médicament américain plutôt que par une drogue venue d'ailleurs. A moyen terme, la qualité des soins dispensés est en jeu. A long terme, l'existence d'une médecine digne de ce nom.

Sans recherche médicale, on ne forme pas de bons médecins. Sans médecins hautement qualifiés, il n'y a pas de bonne médecine.

Ce n'est pas l'effet d'une ambition veine et démesurée qui a conduit le France de 1958 à 1968 à s'insérer dans les premiers rangs de la médecine mondiale, c'est la dynamique de la recherche médicale (aidée par la volonté des pouvoirs publics), c'est aussi le souci de guérir.

Les hommes existent, les moyens sont à portée de l'effort normal, les responsables de notre politique scientifique sont conscients de l'espoir. Tout est possible pour que l'anjour d'une génération aille mieux. Seront-ils sauvés de la déflation ?

\* Directeur de l'Institut de cancérologie et d'immunogénétique (Villejuif).

Un « budget convenable »

Le problème réside dans la définition du terme « budget convenable ». Pour les technocrates de la Rue de Rivoli, convenable sera le budget s'il bénéficie d'une augmentation d'environ 10 % en francs courants, de l'ordre de celle de l'inflation telle qu'ils l'évaluent. Pour les scientifiques, le budget sera convenable s'il leur permet de se maintenir compétitifs à l'échelle internationale, c'est-à-dire du même ordre de grandeur que celui du budget américain :

a) Or, si la France a dépensé, en 1978, 120 millions de francs pour ses dépenses de santé (dont 108 millions couverts par l'assurance-maladie), tandis que les Etats-Unis

dépensent 600 millions, ce qui représente la même somme par habitant, le budget public de la recherche médicale n'atteint pas, dans notre pays, 1 milliard de francs, alors qu'il dépassait 20 milliards de francs aux Etats-Unis, donc était cinq fois plus élevé par habitant qu'en France :

b) Pour illustrer ces données générales d'un exemple précis, celui du cancer, le budget public était, aux Etats-Unis, de 867 millions de dollars en 1975, et il sera de 900 millions en 1979, alors que le budget français ne dépassait pas 90 millions de francs en 1978, soit douze à treize fois moins par habitant que le budget américain.

Changement et mobilité

Plus grave et plus incompréhensible encore est le non moins infini niveau de mobilité géographique au sein du secteur public : le séjour médian dans un laboratoire, d'un chercheur qui vient d'être engagé à l'Institut national de la santé et de la recherche médicale (INSERM), n'est pas loin de ce chiffre, alors que ces durées de séjour sont de l'ordre de cinq ans aux Etats-Unis. Or le changement de laboratoire d'un chercheur et le changement de centre hospitalo-universitaire d'un médecin profitent à l'institution qui le perd autant qu'à celle qui le gagne !

Le changement d'environnement intellectuel est aussi rajeunissant pour l'individu que l'arrivée ou le départ du chercheur ou de l'enseignant. L'est pour l'institut ou la faculté, imagine-t-on l'état d'un ministère ou d'une préfecture, dont le ministre ou le préfet demeurerait devant les mêmes dossiers, les mêmes députés et les mêmes conseillers généraux pendant trente-huit ans ?

Ces mesures proposées demandent évidemment une décentralisation du pouvoir : actuellement, le directeur d'un institut de recherche ou d'une université n'a aucune compétence ni aucun moyen pour engager chercheurs, hospitalo-universitaires et techniciens dont les postes sont attribués par les orga-

nismes nationaux. Imagine-t-on que nos industries pourraient être aussi compétitives ou même survivre et leur engagement de personnel cadre et technique dépendent du C.N.P.F. ?

Reste que les organismes centraux, conservateurs, s'ils étaient déchargés des tâches ponctuelles pour lesquelles ils sont incompétents, des responsabilités considérables concernant notamment la défense du budget (ou plutôt « la guerre » pour le budget) et le choix des programmes de recherche et de développement biomédicaux : la France ne pouvant produire autant que les Etats-Unis dans toutes les disciplines déjà développées ; la base minimale générale nécessaire à la qualité de la médecine, choix des projets dans lesquels elle peut être compétitive, qui doivent être traités comme des « grands programmes », c'est-à-dire avec la même intensité et les mêmes moyens que ceux consentis au profit de l'atome et de l'espace. De tels programmes peuvent concerner des secteurs déjà développés ; ils doivent aussi promouvoir certains domaines sous-développés, tels que la pharmacologie, jusqu'ici négligée, car appartenant à la recherche appliquée, dont on sait le mépris dans lequel l'intelligence l'a maintenue si longtemps au profit de la seule recherche « fondamentale ».

Ces mesures demandent de l'argent et du courage. Impliquent-elles des réformes de structures ? Ce n'est pas souhaitable en ce qui concerne les organismes de

Le nécessaire rajeunissement des matériels et des hommes

En fait, le budget français ne demande plus, seulement à être convenable, c'est-à-dire comparable, par habitant, au budget américain. Il doit désormais le dépasser. Depuis 1968, la recherche scientifique a connu une période de disette. De ce fait, les instituts et les matériels ont gravement vieilli ; il est extrêmement urgent de les rajeunir par un important complément budgétaire d'amortissement étalé sur les cinq prochaines années. Il est également urgent de rajeunir les hommes par une série de mesures non moins indispensables.

On a, en effet, engagé beaucoup de chercheurs et de techniciens avant 1968, peu-à-peu de moins en moins depuis lors.

Le rajeunissement du personnel de la recherche consiste à élever considérablement le nombre de postes offerts pour les chercheurs et les techniciens non seulement d'ailleurs pour apporter le nécessaire « sang nouveau » dans les laboratoires mais aussi pour faire cesser

le gaspillage de nos meilleurs cerveaux, excellentement formés à la recherche par les facultés des sciences et le cycle de biologie humaine de nos facultés de médecine. Tandis que l'Université a eu s'adapter aux besoins scientifiques et technologiques de 1960, la gestion de la science et de la technologie laisse paradoxalement ce besoin sans réponse, et les hommes formés par l'Université au chômage. Il ne se passe pas de semaine sans qu'un docteur en sciences vienne me demander, en vain bien sûr, un poste non de chercheur, qu'il mérité, mais de technicien, poste que je ne peux même pas lui offrir, puisqu'il m'a fait déjà recourir à des ressources philanthropiques d'un demi-milliard de centimes pour (mal) payer le personnel de l'institut que je dirige.

Mais d'autres mesures moins coûteuses pour l'Etat, qui demandent cependant un peu de courage, doivent aussi être prises d'urgence pour apporter dans nos laboratoires

CORRESPONDANCE

Liberté de conduire ou liberté de vivre

La discussion qui a eu lieu le 25 mai dernier sur la proposition de loi tendant à prévenir la conduite d'un véhicule sous l'empire de l'état alcoolique, a inspiré les réflexions suivantes au professeur Claude Gol, chef de service à l'hôpital Raymond-Poincaré de Garches. Dix-sept sénateurs étaient dans l'hémicycle, trois heures de discussion, de rares phrases simples qui firent honneur à ceux et à celles qui les prononcèrent. La loi doit être discutée, elle doit autoriser le dépistage au hasard, avant l'accident ou l'infraction. Si la constatation d'un taux élevé ne provoque pas de sanction pénale, la loi sera inefficace.

En face de ces évidences, des heures de propos parfois incompréhensibles, dans un style et avec des effets de gestes et de voix venant d'un autre âge, aboutissant à un texte vide de son efficacité.

Si le conducteur provoque des blessures sous l'influence de l'alcool, le juge ne sera plus obligé d'infirmer une suppression de permis.

La durée maximale de cette suppression est abaissée de six à trois ans.

En cas de récidive, la suppression définitive automatique disparaît du texte. Il sera possible d'écraser une fois une autre personne et de retrouver un permis ! Seule amélioration, l'autorisation du dépistage avant l'accident ou l'infraction est rendue

possible, mais elle est aussitôt dépourvue de son pouvoir dissuasif par un vote (11 voix contre 6) qui rejette les sanctions pénales en cas de dépistage positif. Est-il sérieux de décider que sous certaines circonstances de découverte un délit pourra ou non provoquer des sanctions pénales ?

A la fin de la séance, dix sénateurs étaient encore présents. Boire ou conduire, il faut choisir. Liberté de boire avant de conduire ou liberté de vivre, le Sénat n'a pas voulu choisir.

entfin arrivés! BLOCS-TIROIRS. Diagram showing a box with dimensions and text: Bloc 2: 70x98x125, Bloc 3: 70x98x125. Station du bricolage.

ALLIANCE EUROPEENNE DE L'AIR. BANGKOK 1.800 F même en août.

ALLIANCE EUROPEENNE DE L'AIR. NEW-YORK 1.500 F même en été.

EN TOUTE LOGIQUE Qu'en faire? résidence BUFFON 18 à 24 rue Lecourbe Paris 15°. DU STUDIO AU 4 PIECES prix ferme et non révisible. Carnegie Square Monceau 82, Bd des Batignolles 75017 Paris Tél. 293 30 80 Bureau de vente. Tél. 783 31 22. A 100 mètres de l'avenue de Breteuil, c'est le cœur de Paris. Des arbres des commerçants, un grand lycée, des écoles, une piscine. Tout le charme d'un quartier résidentiel, au carrefour des 6, 7 et 15<sup>e</sup> arrondissements. Bureau de vente ouvert tous les jours de 14 h à 18 h sauf Dimanche, le Samedi de 11 h à 13 h et de 14 h à 18 h.

me expérience

EN TOUTE LOGIQUE Qu'en faire?

PIERRE BERLON





### Dans l'Atelier Saint-Martin Originalité garantie

SI vous cherchez une façon originale et discrète de vous habiller, l'Atelier Saint-Martin (32, rue Quincampoix) vous enchantera. En passant dans un renforcement de cette rue huppée, vous aurez l'impression d'un voyage dans le temps, avec des pierres apparentes et ses poutres, ses coffres et ses tables de bois noir qui font changer les assemblages de l'Atelier de Catherine Vernoux.

A trente-sept ans, elle vient de quitter les plateaux de cinéma et de théâtre, où elle réussissait comme directrice du casting (c'est-à-dire la recherche de comédiens pour les metteurs en scène). A cette ambiance survolée, elle a préféré celle de son studio, où elle dessine et réalise des compositions de tentures murales et de couvre-lits, de gilets pour hommes et femmes, de manteaux sans manches, d'accessoires. De l'art porté, un style conçu pour durer.

Toutes les pièces sont uniques, au gré des mariages de couleurs et de tissus. Les juxtapositions de velours unis et de tweeds bouffants sont montés en gilets masculins, droits comme ceux des charpentiers en herse, de tons ardoise, tabac, pierre, entre autres, d'une élégance discrète, subtile et raffinée que renforce le mâtissage et la qualité des finitions.

De même, les modèles féminins apportent-ils une réalité artisanale précieuse avec leurs mé-

langes de brochés et de velours ou de satin suggérant l'habit-de-lumière.

Après la magie, les détails pratiques : Catherine a limité à deux tailles ses gilets courts ou droits (de 390 F à 430 F pour hommes). Les manteaux sans manches sont à 990 F, les vestes du soir à 1 350 F. Une masse de poches à longues bandoulières de passementerie échelonnée de 55 F à 130 F ; les bosses, à partir de 380 F, selon les tissus.

N. M.-S.

### Chiffons à la mer Les maillots plus réduits que jamais

COMME une peau de chagrin, les maillots de bain perdent encore quelques centimètres carrés en 1978. Très largement présents dans toutes les collections des grands magasins, ils paraissent presque exclusivement réservés aux jeunes, très jeunes femmes.

Les couturiers et les stylistes d'avant-garde ont créé des maillots échancrés de partout, tou-

jours pour exposer le maximum d'épiderme au soleil. Yves Saint-Laurent, Christian Dior, Charles Jourdan, Pierre Cardin, Calvin Klein, tout comme Rasurel, Vallière, Livia ou Mayo-Ghub.

Même les classiques s'affinent, avec des bretelles plus minces, des effets de soutien-gorge amollis et des coques moins voyantes. Les matières utilisées deviennent plus soyeuses avec le lycra « chameuse » ou, dans les mélanges, avec le coton, prenant un aspect mat, parfois texturé. On trouve ces nouveaux « nageurs » chez Nautic, Equinoxe, Tropic, Lavoz, Rasurel, Blythe, etc.

Signalons aussi pour les nageurs du sein, les brésiées et celles qui ont besoin de maillots sur mesure, la Droguerie américaine (7, place des Terres) et Cadalla (14, rue Cambon) : des sélections seyantes et fonctionnelles. Les hommes se voient proposer plus de boxer-shorts chez Eminence, Gil, Marinier, et Hom, à côté des slips profilés et des « strings », dans des modèles inspirés des tenues de football, unis à bandes contrastées aux côtés, rayés ou à petits dessins.

NATHALIE MONT-SERVAN.



YVES SAINT-LAURENT : modèle Sabot en lycra et coton bien pensée suggérant un maillot de bain ; 400 F, aux Galeries Lafayette.

RASUREL : maillots nageur noir uni en voile de lycra très échantonné de partout, retenu au corps par un jeu de noués entre la taille et le haut des cuisses ; 230 F, au Printemps.

RASUREL : deux-pièces « bikini » en lycra rouge, fuchsia, violet, noir ou blanc, dans les tailles de 1 à 4 ; 130 F environ chez Franck et fils, Bon Marché et Nouvelles Galeries.

### tapis distribution

Le nouveau magasin créé pour l'agrément et le confort de

#### VOTRE CADRE DE VIE

Moquettes laine et synthétiques pose par Tapis muraux tendus et collés spécialistes  
Peaux de bêtes - Couvre-lits coton et fourrures  
Tapis d'Europe - Tapis d'Orient - Tapisseries murales

promotion :

**MOQUETTE T3 29 50 F**  
**VELOURS UNI 29 LE M2**

et nos coupons de moquettes fin de série et carreaux déclassés  
228, FAUBOURG SAINT-ANTOINE - 75011 PARIS - TEL. : 340-34-44.

### La laque de chez Dupont

M. André Doucet, président-directeur général de la Société Dupont, nous adresse la lettre suivante :

Dans un article intitulé « De la laque entre les doigts », paru dans la rubrique Modes du temps du Monde du 17 mai dernier, votre collaboratrice Florence Breton rapporte des propos recueillis auprès de Mme Francine Gomez, P.-D. G. de la société Waterman, touchant l'utilisation de la laque dans le domaine des instruments à

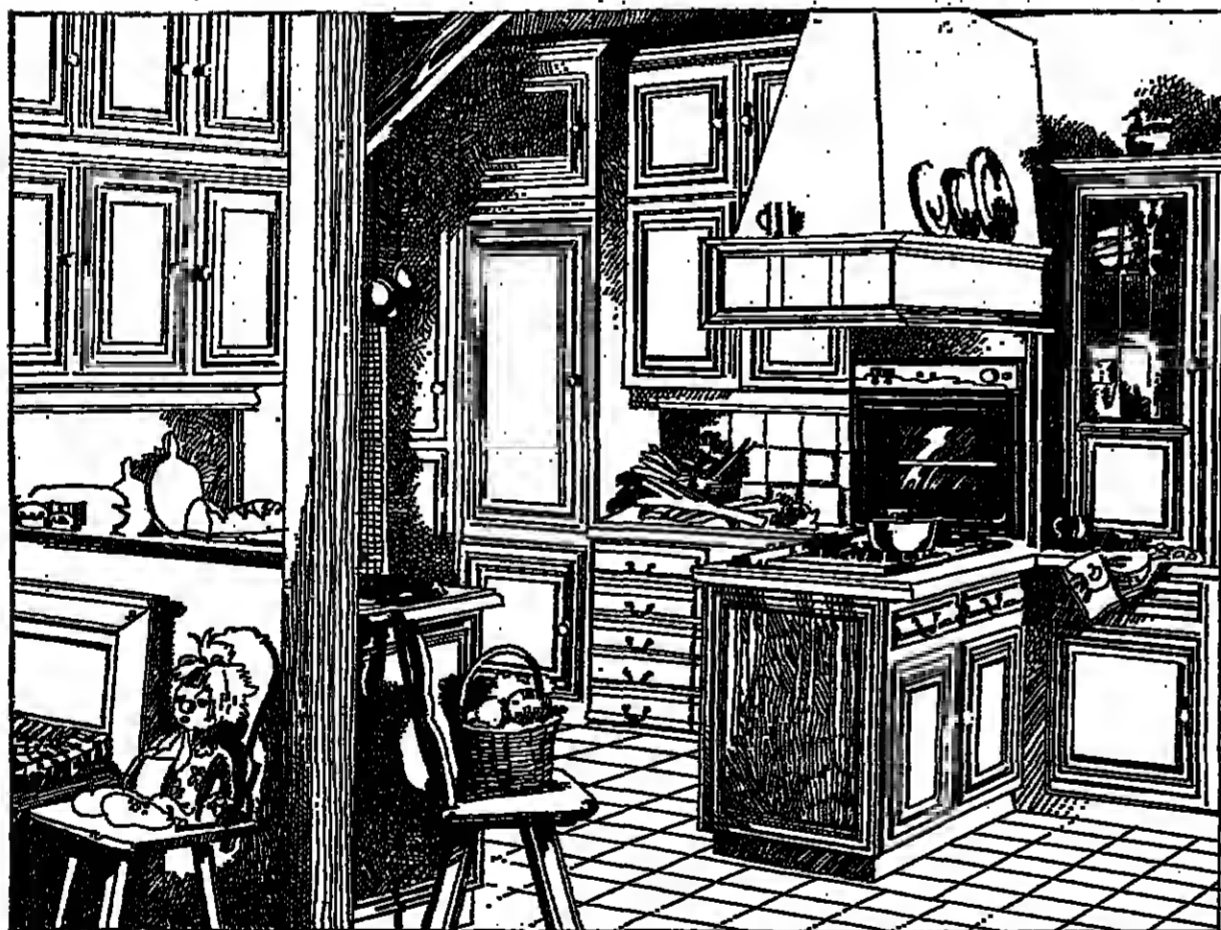
écriture. Ces propos, dans lesquels le nom de notre société est cité à trois reprises, présentent un caractère extrêmement tendancieux susceptible de jeter un grave discrédit sur la réputation de notre marque.

Mme Gomez qualifie de « fariboles » le fait que tel modèle soit présenté comme étant « en laque » et tel autre comme « laqué ». Par cette affirmation exacte sur le plan du vocabulaire, elle amalgame les différentes laques utilisées en énumérant le principe fondamental qui les sépare, c'est-à-dire leur origine : la « peinture » synthétique utilisée par Waterman n'a en effet rien de commun avec la véritable laque de Chine, séve végétale naturelle et vivante utilisée exclusivement par S.T. Dupont dans la tradition millénaire des maîtres laqueurs chinois, perpétuée plus récemment par des artistes contemporains tels que Jean et Bernard Dumas.

D'autre part, l'application de la laque végétale requiert un processus de fabrication délicat et lent (plusieurs semaines) qui n'a aucune commune mesure avec un simple procédé de « projection » de peinture synthétique (quelques minutes). De ce fait, le lecteur non averti de ces différences n'a pu que s'étonner votre être scandalisé par l'écart des prix mentionnés. Mme Gomez renforce la confusion préjudiciable pour S.T. Dupont en laissant entendre que cet écart ne résulte que d'une des nombreuses opérations nécessaires à l'établissement d'un objet en laque de Chine, l'électro-érosion.

### Au BHV Rivoli.

## Désormais, les cuisines s'habillent sur mesure et se livrent clés en mains.



■ Nous ferons votre cuisine comme vous avez fait le reste de votre maison. A votre goût, en fonction de votre mode de vie, de vos besoins. Parce que la cuisine est un endroit où l'on passe beaucoup de temps, il est indispensable que ce soit une pièce agréable, une pièce pratique, fonctionnelle, bref, une pièce où l'on aime vivre.

Au BHV, un nouveau rayon Cuisines Installées vient de se créer où vous pouvez voir des cuisines, toutes différentes les unes des autres. Conçues à la demande, ces cuisines sont personnalisées tant sur le plan du mobilier que des appareils électro-ménagers qui les équiperont.

#### La nouvelle cuisine, la cuisine composée.

Vingt types de cuisines vous sont proposés. Du laminié de toutes les couleurs, en passant par le bois de toutes sortes, vous pouvez choisir votre style. En venant au BHV muni du plan de votre cuisine, vous la choisirez en fonction de vos besoins, de vos goûts, alliant le rationnel à l'esthétique. Vous pouvez choisir sous un même toit toute la décoration de votre cuisine : papiers peints, carrelages, robinetterie, éclairage, stores d'intérieur à

enrouleur, rideaux, et réaliser ainsi une harmonie de couleurs totale. Toutes les possibilités vous sont offertes, chaque module étant conçu pour s'intégrer parfaitement à la place qui lui convient.

Plans de travail, meubles de rangement, tout est étudié en fonction de la surface de votre pièce. Quant aux appareils électro-ménagers à encastrer, vous pouvez choisir parmi toutes les marques présentes au BHV, aux prix affichés en rayon.

#### Paiement sur 60 mois, un avantage financier indéniable.

En effet, le prêt à l'amélioration de l'habitat peut atteindre 5 ans (après acceptation du dossier).

Un financement sur 5 ans, c'est ce que vous propose le BHV pour l'achat et l'installation de votre cuisine. Vous versez 20 % du montant global au départ, le reste par mensualités. Ce crédit est ouvert à partir de 12 500 F d'achats et de travaux.

#### L'installation de votre cuisine, le BHV la prend en main.

Du devis jusqu'à la mise en route de votre lave-vaisselle, le BHV s'occupe de tout. Après avoir étudié, en votre compagnie, le plan de votre cuisine, des techniciens peuvent se rendre chez vous, sur place, pour se faire une idée des travaux s'il y a lieu d'en faire.

Le devis vous est ensuite soumis. Si vous êtes d'accord et après ouverture éventuelle de votre dossier crédit, les travaux commenceront. Peinture, carrelage, plomberie, électricité seront effectués par des corps de métiers spécialisés supervisés par le BHV, maître d'œuvre de l'opération. Suivant l'ampleur des travaux à réaliser, il faut compter environ une à deux semaines pour l'installation complète de votre cuisine.

#### Et tous les autres avantages.

Vous pouvez bénéficier d'une garantie 5 ans sur les appareils ménagers encastrés de votre cuisine : elle coûte 60 F pour une cuisinière, 120 F pour un lave-vaisselle, 100 F pour une machine à laver, elle est gratuite pour les appareils Nogatonic. Un service après-vente digne de ce nom. Au moindre incident BHV Service n° 1 est à votre disposition. 110 techniciens sont prêts à intervenir. Et si vous préférez effectuer vous-même votre réparation, un atelier met à votre disposition les pièces détachées.

Les petits détails qui finissent la cuisine. Tous les accessoires de rangement, tous les petits objets qui rendent la vie plus pratique vous sont proposés.

#### Le BHV, une adresse à retenir en matière de cuisine.

Avec la création de ce nouveau rayon Cuisines Installées, le BHV fait honneur à sa réputation de Spécialiste de la Maison et des Loisirs. Connu pour son expérience dans le domaine électro-ménager, le BHV va jusqu'au bout. Il crée la nouvelle cuisine.

### ATTENTION OU VOUS METTEZ LES PIEDS



NE PAYEZ PAS LA GRIFFE  
ACHETEZ SEULEMENT LA QUALITÉ ET L'ÉLÉGANCE  
35 rue du Château-d'eau  
75008 Paris - 238.72.88  
38 rue de Belfort  
75008 Paris - 235.40.50

#### OPÉRATION SPÉCIALE

3 costumes (2 pièces)  
**1000 F**  
3 pantalons 300 F  
3 chemises 120 F

CLUB DX 131  
TOUT LE PRÊT À PORTER MASCULIN

ouvert tous les jours sauf dimanche de 10 h à 18 h 30

CLUB DX 131  
131, rue du Fg S' Honoré  
75008  
M° S' Philippe du Roule



Le grand magasin spécialiste de la maison et des loisirs.

حسبنا من الاعمال







سكنة الامل

SPECTACLES

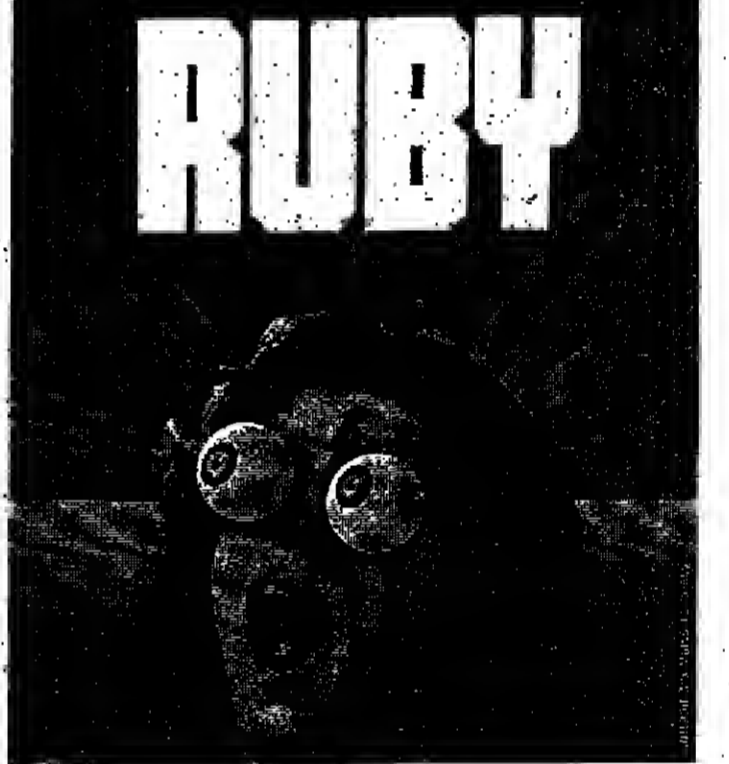
MERCREDI



PARAMOUNT ELYSÉES v.o. - BOUL'MICH v.o. - PARAMOUNT MAILLOT... L'Horrible Invasion

MERCREDI

Baptême dans le sang, élevée dans le péché, elle vient d'avoir 16 ans.



RUBY

MERCREDI

Advertisement for 'Retour' featuring Jane Fonda and Jon Voight. Includes production credits and location information.

cinémas

Les films marqués (\*) sont interdits aux moins de treize ans. (\*\*) aux moins de dix-huit ans. La cinémathèque... Les exclusivités...

LE NOUVEAU CARTOON A ROLLYWOOD (A. v.o.)... LES NOUVEAUX MUNSTERS (A. v.o.)... LE CERCLE INFERNAL (A. v.o.)...

Les films nouveaux

VIOLETTE NUZZIÈRE. Film français de Claude Chabrol... LA PETITE. Film américain de Lewis M. Allen...

Les grandes reprises

APPREUX, SALES ET MECHANTS... AMERICAN GRAFFITI (A. v.o.)...

Advertisement for 'Dom Juan' at Théâtre du Soleil. Includes text about the play and contact information.

Advertisement for '45° GALA DE L'UNION DES ARTISTES' featuring 'LE CHEVAL ET L'ARLEQUIN'.

Advertisement for 'RTIL présente BOB DYLAN' with concert dates and locations.

SPECTACLES POUR ENFANTS

Centre Pompidou (277-11-12), mer. 15 h. 45... Centre Georges Pompidou (277-11-12), mer. 15 h. 45...

Advertisement for 'FESTIVAL DE VERSAILLES' featuring 'RINALDO'.

Vertical text on the left edge of the page, including 'SPECTACLES' and '21 heures'.










OFFRES D'EMPLOI		La ligne	La ligne T.C.	<b>ANNONCES CLASSEES</b>	ANNONCES ENCADREES		Le n/m col.	T.C.
DEMANDES D'EMPLOI		43,00	48,18		OFFRES D'EMPLOIS	24,00	27,46	
IMMOBILIER		10,00	11,44		DEMANDES D'EMPLOIS	5,00	5,72	
AUTOMOBILES		30,00	34,32		IMMOBILIER	20,00	22,88	
AGENDA		30,00	34,32		AUTOMOBILES	20,00	22,88	
PROP. COMM. CAPITAUX		80,00	91,52	AGENDA	20,00	22,88		

offres d'emploi      offres d'emploi      offres d'emploi      offres d'emploi

**HEWLETT  PACKARD**

HEWLETT PACKARD FRANCE développe l'ensemble de ses activités à un rythme croissant. Son expansion est soutenue par son exceptionnelle capacité d'innovation dans les techniques de pointe.

Ses principaux domaines d'intervention sont

**LA MESURE**

- L'instrumentation électronique
- L'instrumentation médicale
- L'analyse physico-chimique

**LE CALCUL**

- L'information de gestion
- Les systèmes de calcul scientifique
- Les calculateurs de poche

● et les composants électroniques

Nous avons décidé de préparer nos prochaines étapes de développement en engageant au cours des prochains mois des :

## jeunes diplômés

grandes écoles  
études universitaires

### électronique - informatique - mathématiques - gestion

Différentes possibilités de carrière sont actuellement ouvertes en région parisienne comme en province dans de nombreuses spécialités.

Au siège d'Orsay et dans les centres régionaux

- Concrets aux utilisateurs
- Commercialisation
- Après-vente

La formation spécialisée de départ et le recyclage permanent de nos cadres sont assurés en France, en Allemagne et aux USA par périodes de 1 à 5 mois. Possibilités de détachement-formation de 1 à 3 ans à l'étranger. Tous les postes à pourvoir impliquent une bonne connaissance de la langue anglaise.

Des informations complémentaires sur notre société et sur les postes à pourvoir vous seront communiquées au téléphone par **INFORMATION-CARRIERE**, SVP 11-11 qui fera immédiatement retour-vous sur candidatures concernées.

Rif. 370

On peut aussi adresser son dossier à **SVP RESSOURCES HUMAINES** 85 avenue de Wagram 75017 Paris.

**SERVICE INTERENTREPRISE  
MEDECINE DU TRAVAIL  
BANLIEUE SUD**

**MÉDECIN PLEIN TEMPS**  
Ecr. avec C.V. A.I.M.T.R.S.P.,  
31, bd V. Couturier 92200 Ivry.

**IMPORTANTE SOCIÉTÉ  
propre**

**UN POSTE A  
PROGRAMMEUR**

EXPERIMENTE, capable d'évaluer rapidement vers l'analyse informatique COBOL OBLIGATOIRE Niveau OUI ou équivalent

**VACANCES POSSIBLES**

Ad. C.V. + prêt. à n° 2.100,  
Edderie, Paris-12, qui transm.

Société d'Éditions Techniques  
Automobiles  
recherche

**TECHNICIEN AUTOMOBILE  
QUALIFIÉ**

susceptible d'opérer Services Techniques, Ecrire avec C.V. et prétentions à Publ-Expert, 14716, rue Marcel-Bréchet, 75116 PARIS, qui transmettra.

**LOGESYS**  
recherche

- INGÉNIEURS grande école
- ANALYSTES
- PROGRAMMEURS en Logiciel de base.

— Application de contrôle de processus industriels sur mini-ordinateurs  
Prog. : ALIEN, SOLAR, NOVA, POP, etc.

Tél. 209-81-34 pour R.V. ou écrire avec C.V. à  
11, rue Balby, PARIS-8.

**GESTION 2000**  
Pour Paris poste d'avenir

**INGÉNIEUR  
CALCULS MÉCANIQUES**

**POUR ALGERIE**

**INGÉNIEURS**

Cimenterie semis-civil  
102, rue Lafayette, Paris-10.  
Tél. : 246-42-01.



**CHRYSLER  
FRANCE**

recherche pour son  
**DEPARTEMENT IMMOBILIER**  
(bureaux de PARIS)

## cadre confirmé

AYANT UNE LONGUE EXPERIENCE DE LA PROFESSION

Fonction :  
Sous l'autorité du Chef de Département, mener jusqu'à leur terme les études et opérations immobilières dont il aura la charge concernant la Société et ses Filiales, contribuer à la gestion du patrimoine immobilier, etc...

Profil :

- 35 ans minimum,
- Diplômé d'Études Supérieures de Droit (Doctorat ou Licence en Droit),
- Ayant acquis une expérience professionnelle d'un dizaine d'années dans les divers domaines de l'immobilier (opérations d'achat et de vente, baux commerciaux, fiscalité immobilière, estimation des biens et droits immobiliers, gestion des biens, etc.)
- Bonnes connaissances de l'anglais (lu, écrit, parlé).

Adresser dossier de candidature (C.V. + photo) et rémunération souhaitée à : **CHRYSLER FRANCE Administration du Personnel Cadre** 45, rue Jean-Pierre Timbaud 75307 PLOISSY.

**IMPORTANTE SOCIÉTÉ DE VENTE PAR CORRESPONDANCE**  
(Livres et articles de Loisirs)  
réputée pour le dynamisme de ses méthodes recherche

## UN SPECIALISTE DE LA GESTION DES STOCKS

C'est un esprit scientifique d'environ 30 ans, désireux de mettre en pratique ses connaissances acquises au cours de ses études (maîtrise de mathématiques, sciences ECO, informatique ou équivalent) et d'une première expérience de la fonction (4 à 5 ans).

Il sera chargé d'appliquer les procédures existantes et de proposer de nouvelles solutions pour l'approvisionnement et la gestion des stocks ainsi que pour la tenue du fichier informatique des produits.

Il a montré des dispositions d'organisation et d'animation d'équipes, son poste pourra évoluer rapidement vers des responsabilités élargies.

Lieu de travail : PARIS.

Adresser lettre, C.V. et prétentions sous No 65-656 CONTESSÉ PUBLICITE 20, avenue de l'Opéra, 75040 Paris Cedex 01, qui transmettra.

## futur directeur général

Le directeur général d'une S.A. de l'Est de la France (220 salariés, 30 MF de CA en mécanique, chaudronnerie, mécano-soudure, hydraulique) cherche son successeur.

Futur D.G. de l'entreprise, il est l'homme du développement. Pour l'instant en second, il dirige trois unités, assure la gestion générale, oriente les activités de recherches techniques et insuffit sa commercialité à la dynamique nécessaire à l'ouverture de nouveaux marchés, vers l'étranger notamment. Cet Ingénieur X Mines, ECP, AM, de 35 ans minimum, actuellement dirigeant, est en phase ascendante et peut passer au niveau supérieur. Il parle allemand et/ou anglais.

Ecrire à G. BARDOU, réf. 3369 LM.

## jeune chef de projet

**finances / comptabilité**

Filiale industrielle d'un groupe français de renom.

Nous construisons l'informatique des années 80 et souhaitons vous confier le développement de nos applications financières et comptables. Votre mission est de concevoir la saisie à la source dans nos unités de production et d'encadrer la réalisation en COBOL sur les 370-158/OS du groupe.

Vous avez une formation supérieure, ingénieur de préférence, une première expérience de deux ans minimum et une compétence en gestion-finances. Venez faire vos preuves au sein d'une petite équipe basée à Paris Nord-Ouest.

Ecrire à J. THILLY - Carrières de l'Informatique - réf. 3386 LM.



**CENTI**

est une des Sociétés de CONSEIL et SERVICES en INFORMATIQUE les plus anciennes et les mieux établies dans la profession. Elle réunit une importante équipe d'informaticiens dont les compétences sont appréciées par une clientèle de PRODUCTEURS, ORDRE, parmi laquelle se trouvent les principaux constructeurs. Ses clients sont exigeants, parce qu'ils sont les meilleurs dans leur domaine d'activité. C'est pour cela qu'ils ont fait appel à CENTI pour les aider à améliorer le fonctionnement de leurs activités informatiques.

Nous recherchons

- pour assurer les contacts avec les décideurs au niveau Direction et Chefs de projets,
- pour répondre aux marchés avec nos clients en France et à l'étranger,
- pour répondre aux appels d'offres,
- pour rédiger les études et propositions.

### INGÉNIEURS COMMERCIAUX

- Formation Grande École,
- expérience informatique acquise dans les services commerciaux d'un grand constructeur ou d'un S.S.C.I. bien géré,
- goût du travail en équipe,
- bonne présentation et goût des contacts humains,
- qualité d'expression écrite et orale,
- nationalité française et connaissance de la langue anglaise.

La rémunération proposée est de 150.000 F par an, dont les deux tiers sous forme de fixe.

Le poste s'adresse à des candidats entrepreneurs désireux faire carrière dans une Société indépendante, dynamique et en expansion.

Adresser-nous votre C.V. avec photo à **CENTI**, 120, rue de Rennes, 75006 Paris. — Tél. : 222-23-31.


**Secteur Equipement Industriel**  
Société française spécialisée dans les problèmes de mélange recherche un

## DIRECTEUR DES APPLICATIONS ET PROJETS

Cet homme, de formation scientifique (process, génie chimique, hydraulique, électromécanique), d'un excellent niveau technique, sensibilisé au marketing, a une bonne expérience des négociations d'affaires.

Il sera responsable de l'étude des projets et devis, de la gestion des produits catalogues, de la recherche d'applications spéciales, du développement de produits nouveaux. Dans cette fonction clé entre la vente et l'industrialisation, il jouera par son action un rôle très important sur le développement du C.A. Anglois indispensable.

Envoyez C.V. et lettre manuscrite, sous réf. 2893, à PLAIN CHAMPS, 5, rue du Heider, 75009 Paris, qui transmettra.



100 Agences en France - 25 Implantations à l'Étranger  
3,5 Milliards C.A.  
recherche

## auditeurs internes

Rattachés au service audit (basé à Paris) ils seront chargés de contrôler dans nos Agences et Filiales :

- la réalité des actifs
- le respect des procédures comptables et administratives
- la bonne application de la législation et des règles internes en matière de gestion du personnel.

Diplômés d'études supérieures les candidats auront au minimum 4 à 5 ans d'expérience soit comme auditeur, soit comme responsable administratif et comptable.

La fonction implique de fréquents déplacements (50 % du temps) en Province et éventuellement à l'étranger.

À moyen terme possibilités d'évolution dans l'une de nos unités en France ou à l'étranger.

Adresser lettre, C.V., photo et prétentions à : **SOCIÉTÉ ROUTIÈRE COLAS - Département du Personnel** 39 rue du Colisée - 75008 Paris.

**IMPORTANTE SOCIÉTÉ D'ÉLECTRONIQUE**  
recherche

## INGÉNIEURS COMMERCIAUX

**De Haut Niveau**

**Formation INGÉNIEUR ÉLECTRONICIEN**

Ayant exercé pendant quelques années dans le domaine technique et ayant une expérience commerciale ou une réelle motivation pour la négociation et la vente.

Les postes sont à pourvoir à PARIS et en PROVINCE. Ils offrent d'intéressantes perspectives d'évolution de carrière au sein du plus important Groupe Electronique Français.

Les candidats retenus prendront en charge la responsabilité de secteur de vente sur le territoire national ou à l'export (dans ce dernier cas la langue anglaise est indispensable).

Adresser curriculum vitae, photo et rémunération désirée sous le n° 63.332 à CONTESSÉ Publicité, 20, avenue de l'Opéra. — PARIS (1<sup>er</sup>), qui transmettra.

Société International Parfums  
cherche

### EXPORT MANAGER

ayant très grande expérience des marchés internationaux du parfum pour implémentation et suivi de distributeurs ou licenciés.

Envoyer C.V. + photo et rémunération souhaitée, à **IDEVENTA**, 6, rue Gréville, 75008 PARIS, qui transmettra.



recherche pour son Département Qualité-Fiabilité

### 2 INGENIEURS Grandes Ecoles

- Pour assurer le contrôle qualité des logiciels de programmes militaires et spatiaux.
- Une expérience de 5 à 10 ans du logiciel de base et / ou du temps réel sur mini-calculateur est indispensable. Réf. SM 327
- Pour assurer les responsabilités de contrôle qualité de programmes militaires et spatiaux.
- Une expérience de 5 à 10 ans de l'industrie électronique est nécessaire.
- Formation possible au sein du département. Réf. SM 328

Une bonne maîtrise de l'anglais est indispensable pour ces deux postes.

Adresser C.V., rémunération souhaitée et photo en indiquant la référence du poste choisi

**MATRA** Monsieur KORFAN  
S.P. N° 4-7614Q VELITZY

directeur de promotion

120 000 F

**GROUPE DE PRESSE**


Un important groupe de presse, recherche un Directeur de Promotion. Responsable de la prospection directe, il devra concevoir et mettre en place toutes méthodes qualitatives et quantitatives (tests, panels, acquisitions de fichiers...) lui permettant de développer et de gérer une clientèle d'abonnés, ceci en liaison étroite avec les services informatiques du groupe.

De formation grandes Écoles Commerciales, âgé de 30 ans minimum, il aura déjà acquis une expérience similaire et saura dialoguer efficacement avec des informaticiens.

René DAGIRAL, vous remercie de lui adresser un résumé de carrière explicite précisant votre rémunération actuelle sous la référence 805191 M.

Le secret absolu des candidatures est garanti par :

**BERNARD KRIEF CONSULTANTS**  
1, rue Oudinot 75263 Paris Cedex 08



**hb conseil**

Conseil auprès des plus grandes entreprises nationales et multinationales, recherche

### Des Ingénieurs

- Agés de 35 ans environ;
- Exclusivement Grandes Ecoles
- Ayant eu des responsabilités opérationnelles dans des sociétés importantes
- Parlant couramment l'allemand ou au moins l'anglais

Ecrire : **H8 Conseil** 70, rue de Ponthieu 75008 - Paris

مكتبة الشريعة

OFFRES D'EMPLOI	La ligne 43,00	La ligne T.C. 49,10
DEMANDES D'EMPLOI	10,00	11,44
IMMOBILIER	30,00	34,32
AUTOMOBILES	30,00	34,32
AGENDA	30,00	34,32
PROP. COMM. CAPITAUX	80,00	91,52

# ANNONCES CLASSEES

ANNONCES ENCADREES	Le m/m col.	T.C.
OFFRES D'EMPLOI	24,00	27,45
DEMANDES D'EMPLOI	5,00	5,72
IMMOBILIER	20,00	22,88
AUTOMOBILES	20,00	22,88
AGENDA	20,00	22,88

offres d'emploi      offres d'emploi      offres d'emploi      offres d'emploi

**UN DES PREMIERS MONDIAUX EN APPAREILLAGES MEDICAUX**

<b>INGENIEUR logiciel</b>	<b>INGENIEUR II</b>	<b>TECHNICIEN (V-2 - V-1)</b>	<b>TECHNICIEN (V-1)</b>	<b>TECHNICIEN électronicien</b>
<b>BTS ou DUT en automatisme</b>				

Adressez C.V. à C.G.R., Service du Personnel - B.P. n° 3 - 93240 STAINS.

**Importante SOCIETE FRANCAISE**  
recherche pour renforcer ses structures un

## Ingénieur

ayant une expérience technique concrète dans le secteur de l'IMPRIMERIE (composition, fabrication, ...).  
Il succèdera le chef d'un service de 100 personnes dans ses fonctions : techniques, gestion, animation d'équipes, négociations avec les sous-traitants.  
Adressez votre C.V. (photo + prétentions) sous référence 3723 à : L. de CASTILLA

**GAMMA SELECTION**  
6, Place d'Estienne d'Orves  
75009 - PARIS

**GRUPE NATIONAL LEADER DANS SA BRANCHE**  
(distribution de matériel technique et de grande diffusion)  
C/A très supérieur à un milliard  
Taux d'expansion annuel moyen 1986

pour assurer le contrôle de gestion et le conseil comptable et financier des sociétés du Groupe

### CONTROLEUR de GESTION

35 ans minimum - HEC - GRANDE ECOLE + EXPERIENCE COMPTABLE (MBA APPRECIÉE)  
Le poste ne peut convenir qu'à un ELEMENT DE PREMIER PLAN justifiant outre d'une maîtrise totale de la fonction, d'une expérience d'au moins cinq ans dans une fonction analogue, soit dans un CABINET D'AUDIT, soit dans une ENTREPRISE DU SECTEUR TERTIAIRE.

### CADRE COMPTABLE EXPERIMENTE

35 ans minimum - formation supérieure + DECS  
pour tenue de la comptabilité de la société holding - consolidation comptable - mise à jour du plan comptable du Groupe - suivi de la trésorerie - analyses comptables et financières.  
Possibilité d'évolution au sein des sociétés du Groupe.  
Nous recherchons un professionnel de la comptabilité, justifiant de 8 à 10 ans d'expérience dans la fonction.  
*La sélection est confiée à notre conseil qui garantit une totale discrétion dans l'examen des candidatures.*  
Adressez C.V. manuscrit avec photo d'identité récente en précisant la référence à no 63925. Coté: Presse Publi-20, en Opéra 75004 Paris Cedex 01, qui transmettra.

**CONSULTANT**  
Formateur de Commerciaux/Vendeurs

**ADC PARIS**  
CONSEIL D'ENTREPRISES  
CLAUDE BOUCHE

6 RUE BREY 75007 PARIS

**ACTIONS DEVELOPPEMENT COMMERCIAL ORGANISATION - RESTRUCTURATION**  
Nous conseillons et sélectionnons les meilleurs cadres commerciaux vendeurs et secrétaires de direction. Nous complétons notre équipe qui accumule depuis plusieurs années des références de 1er plan. Une place est à prendre pour homme ambitieux, ayant expérience en entreprise. Il faut être du métier - professeur d'assistant - La fonction consiste à prendre en charge les interventions en clientèle découvrir les besoins et trouver des solutions. Nous avons un style, il faut vous y adapter. Une aide efficace vous est assurée. Lieu de travail Etoile. Ecrivez sous référence direction M354 - discrétion assurée - précisez votre salaire actuel, vos objectifs en appuyant vos prétentions sur des références sérieuses.

**SESA**  
Société française à activités internationales spécialisée dans l'ingénierie de systèmes informatiques et la fourniture de systèmes clés en mains, recrute

### ingénieurs débutants

Ils participeront à des travaux d'études et de réalisations de logiciels dans les domaines :

- applications temps réel industriel ;
- télécommunications ;
- applications aéronautiques ;
- gestion administrative ;
- gestion conversationnelle.

Intégrés dans des équipes de projets, ils pourront acquérir une forte compétence technique dans ces spécialités et se préparer à assumer des responsabilités de chefs de projets.  
Formation informatique ou automatique indispensable. Une bonne connaissance de l'anglais permettra à ceux qui la possèdent d'évoluer vers des activités internationales.  
Postes à pourvoir en région parisienne et à Marseille.  
Envoyer C.V. à SESA, Direction du Personnel, 20, rue Jean-Jaurès, 92800 Puteaux.

**THOMSON-CSF**  
Division Télécommunications

## INGENIEURS COMMERCIAUX DE HAUT NIVEAU

**DIPLOMES DE GRANDES ECOLES**  
X - ESE - ENST plus INSEAD  
ou d'Etudes Supérieures Scientifiques

possédant nécessairement une très bonne connaissance de la langue anglaise pour commercialiser à l'export des systèmes et réseaux de Radio-Communications.

Les candidats à ces postes devront avoir :

- une expérience de quelques années en électronique ;
- une bonne connaissance des microprocesseurs ;
- une forte motivation pour le commerce international.

Adressez vos lettres de candidatures, curricula vitae, photos et références à M. P. GALLIARD, 15, rue du Fosse-Blanc - 92231 GENNEVILLIERS.  
Les dossiers seront traités avec discrétion.

**SOCIETE DE CONSEIL ET DE SERVICES EN INFORMATIQUE**  
partageant entre tous ses collaborateurs les profits de sa gestion, cherche pour le 1er Juillet 1978 plusieurs jeunes

## INGENIEURS ET UNIVERSITAIRES

**PHYSICIENS-AGRO**  
**DEBUTANTS**  
**HOMMES ou FEMMES**

- Les postes à pourvoir impliquent des relations suivies avec les clients et des déplacements.
- Les 3 premiers mois sont consacrés à la formation à l'informatique, et à nos méthodes.
- Les perspectives de carrière sont ensuite très ouvertes.

Envoyer lettre de candidature accompagnée d'un C.V. et d'une photo sous référence 421 à :

**INFORMATIQUE ET ENTREPRISE**  
Conseil en Informatique de Gestion  
9, rue Alfred de Vigny - 75008 Paris

**SOCIETE D'ENGINEERING MULTINATIONALE POUR SA FILIALE FRANCAISE**

### INGENIEUR CADRE COMMERCIAL

SOUS L'AUTORITE DU DIRECTEUR GENERAL  
**FORMATION ET EXPERIENCE :**  
- diplômé de l'École nationale supérieure du pétrole et des moteurs ;  
- expérience (4 à 5 ans min.) acquise dans une société d'engineering principalement à vocation pétrolière ou pétrochimique ;  
- anglais courant indispensable, autres langues souhaitées ;  
- sens des contacts humains ;  
- connaissances des pays du Magreb et des pays francophones.

**SES RESPONSABILITES SERONT :**  
- promotion des activités de la société auprès des clients ;  
- participer à l'élaboration des offres et à la négociation des contrats avec les clients ;  
- se tenir informé des possibilités du marché international dans les domaines d'intérêt de la société.

**FORMATION ET CARRIERE ASSUREE DANS UN GROUPE INTERNATIONAL**  
Envoyer C.V. et prétentions à : T. 0702 M. Régis-Frère, 85 Bis, r. Réaumur, 75002 Paris.

**SOCIÉTÉ FRANÇAISE DE NIVEAU INTERNATIONAL**  
D'AFFAIRES AVEC L'ÉTRANGER

recherche

pour le département chargé de l'étude et de l'aide à la négociation de tous contrats à haut niveau (parfois gouvernemental)

### JEUNE CADRE

Formation supérieure économique, commerciale ou juridique.  
De sa valeur dépendra qu'il soit rapidement intégré à l'équipe existante et qu'il participe aux négociations en tant que conseil de rédaction des accords et contrôle de leur application.  
Une certaine disponibilité est nécessaire pour déplacements et à l'étranger.  
Il s'agit d'un travail concret, au sein d'une équipe vivante, permettant une interéchangeabilité des tâches.  
**ANGLAIS COURANT**  
Envoyer lettre manuscrite avec C.V. sous réf. 8332 à SPERAS, 12, r. J.-Jaurès, 92007 Puteaux, q. 12.

**IMPORANTE SOCIÉTÉ DU TERTIAIRE**  
recherche  
**FOUR PARIS**

### COMMERCIAL DE HAUT POTENTIEL

- Diplômé de l'enseignement supérieur (école commerciale, sciences éco. droit...)  
- Ayant acquis une première expérience (un à deux ans) dans secteur des ventes.  
**LE CANDIDAT DEVRAIT ASSUMER A MOYEN TERME LA RESPONSABILITE DE LA FORCE DE VENTES**

Adressez lettre manuscrite, curricula vitae détaillée, rémunération actuelle et prétentions sous n° 37101 B à ELED Publicité, 27, rue Label, 94300 VINCENNES, qui transmettra. Réponse et discrétion assurées.

**Massiot Philips**  
MATÉRIEL MÉDICAL  
recherche pour son service après-vente

### UN INGÉNIEUR ÉLECTRONICIEN

- Il assurera le suivi et l'assistance pour la maintenance dans le domaine de l'électronique médicale.
- Formation supérieure.
- Anglais indispensable.
- Lieu de travail : ARGENTEUIL, mais déplacements fréquents à prévoir.

Adressez C.V. et prétentions au Serv. du Personnel, 12, rue Ambroise-Croizat - 93100 ARGENTEUIL.

**LA FILIALE D'UN GROUPE CHIMIQUE INTERNATIONALE**  
spécialisée dans les produits de grande consommation et leader dans sa branche

recherche un

### CHEF DE MARCHÉ GRANDE EXPORTATION

possédant une expérience confirmée de responsable de zone à la grande exportation, de préférence sur le Moyen-Orient.  
Diplômé d'une grande école commerciale, possédant parfaitement l'anglais, ce cadre sera rattaché au Directeur de l'Exportation et son expérience doit l'amener à une évolution de carrière au sein de notre groupe.  
Ce poste, basé à Paris, implique des voyages fréquents.  
Adressez C.V., photo et prétentions à no 65.675. CONTESSE Publicité, 20, av. Opéra, Paris-1<sup>er</sup>, q. 17.

**Importante Société Commerciale**

Membre d'un groupe de dimension internationale et distribuant en France et à l'étranger (notamment dans les pays francophones) des matériels d'équipement industriel, recherche

## 2 CADRES COMMERCIAUX de haut niveau

**FRANCE**  
pour leur confier respectivement les responsabilités suivantes :

- CIRCULATION DES ACTES COMMERCIAUX DANS LES PAYS FRANCOPHONES
- MONTREUSE ET DÉVELOPPEMENT DES MARCHÉS À L'ÉTRANGER (pét. 355)

Ces deux postes sont confiés à des cadres de formation supérieure (Sup. de Co. ou équivalent), âgés de 32 ans au moins et ayant effectivement plusieurs années d'expérience de la vente de biens d'équipement industriels, comportant des négociations à haut niveau. L'un d'entre eux, bilingue anglais, sera spécialisé dans la conquête des marchés asiatiques et dans la mise en place des structures de développement à l'étranger (Afrique, Proche-Orient).

Toutes informations sur cette offre seront données confidentiellement au téléphone du lundi au vendredi, 9h00-18h00 au bureau par Information Carrière SVP 11.11 ou à l'adresse suivante :

**Information Carrière SVP 11.11**  
qui disposera de rendez-vous sur candidats concernés. Préciser la référence.

On peut aussi adresser son dossier à  
SVP RESSOURCES HUMAINES 85 avenue de Wagram 75017 Paris.

**IMPORTANT GROUPE PHARMACEUTIQUE REGION PARISIENNE**  
recrute pour son Département Recherche

### UN TECHNICIEN CHIMISTE ORGANIEN EXPERIMENTE

Adressez C.V. à : EPEL, 128, bd Auguste-Bianqui, 75013 PARIS, ou réf. n° 461.

**SOCIÉTÉ MULTI-NATIONALE RECHERCHE POUR SA FILIALE FRANÇAISE EN PLEINE EXPANSION**

### CHEF DU PERSONNEL

(25 ans minimum)

Le candidat aura une large connaissance juridique et sociale et une bonne expérience professionnelle. Il sera directement responsable envers le Directeur, Administratif et Financier.  
Anglais souhaité mais non indispensable. Ce poste sera rémunéré en fonction des aptitudes et de l'expérience des candidats.  
Le lieu de travail se trouve dans le Sud-Ouest Parisien.  
Écrire avec C.V. et prétentions, sous la réf. 135 à : EURO ADVERTISING PARIS. - B.P. 102 92023 Levallois Cedex.

**HEC, ESSEC, ESCP**  
Un démarrage ou une accélération de carrière stimulante et très intéressante est proposé par un cabinet international d'audit.  
Un travail en équipe, parfois dur mais très enrichissant, une formation professionnelle approfondie et permanente, un environnement différent, une approche comptable où l'analyse du contrôle interne et la vérification des comptes permettent de saisir la réalité des opérations, des systèmes et procédures comptables chez nos clients qui figurent parmi les plus grandes entreprises mondiales. Veux avec une bonne connaissance de l'anglais, une présentation impeccable, un diplôme de grande école commerciale option finance comptabilité complété éventuellement par un ou deux ans d'expérience professionnelle, et vous êtes prêts à vous déplacer fréquemment en France. Prendre contact en envoyant votre C.V. à Monsieur R. Auzerotte, Teur Maine Montparnasse, 33, av. du Maine 75755 Paris cédex 15

**SOCIÉTÉ D'EXPERTISE COMPTABLE (PARIS 8ème)**  
recherche  
pour immédiatement ou délai à convenir

## RESPONSABLE

de son Département Tenue de comptabilités pour Direction et Supervision des travaux, contacts Clientèle, etc...  
Le poste conviendrait à homme 35 ans min. ayant obligatoirement plusieurs années d'expérience travaux similaires dans Cabinet  
Adressez CV détaillé, photo et prétentions à Monsieur R. JENPETIT  
B.P. 361-08 75365 PARIS CEDEX 08

**SENIOR AUDITORS**  
Paris 8ème

Audit externe

Un cabinet d'audit membre d'un réseau mondial d'un des huit grands cabinets internationaux recherche deux senior auditors. Il est demandé une expérience de 2 à 5 ans acquise dans un cabinet d'audit international et une formation type grande école commerciale ou universitaire, plus études en cours d'expertise comptable. Écrire sous référence JB61 à Michel SOYER, 6, avenue Marceau 75008 PARIS.

REPRODUCTION INTERDITE

**RYSLER IMMOBILIER**

**firmé**

BOURSE DE LA PROFESSION

REPRODUCTION INTERDITE

**CORRESPONDANCE**

**ION DES STOCKS**

**ET PROJETS**

**internes**

**de promotion**

**CONSULTANTS**

OFFRES D'EMPLOI	La ligne 43,00	La ligne T.C. 49,19	ANNONCES ENCADREES	Le m/m col. 24,00	T.C. 27,49
DEMANDES D'EMPLOI	10,00	11,44	OFFRES D'EMPLOIS	5,00	5,72
IMMOBILIER	30,00	34,32	DEMANDES D'EMPLOIS	20,00	22,88
AUTOMOBILES	30,00	34,32	IMMOBILIER	20,00	22,88
AGENDA	30,00	34,32	AUTOMOBILES	20,00	22,88
PROP. COMM. CAPITAUX	80,00	91,52	AGENDA	20,00	22,88

# ANNONCES CLASSEES

ANNONCES ENCADREES	Le m/m col. 24,00	T.C. 27,49
OFFRES D'EMPLOIS	5,00	5,72
DEMANDES D'EMPLOIS	20,00	22,88
IMMOBILIER	20,00	22,88
AUTOMOBILES	20,00	22,88
AGENDA	20,00	22,88

REPRODUCTION INTERDITE

offres d'emploi      offres d'emploi      offres d'emploi      offres d'emploi

**GLASSE MANDET - 78360 MONTESSON**  
Spécialiste petits appareils régulation gaz et tous fluides - 300 personnes - 60 millions C.A.  
recherche pour être adjoint à son  
**DIRECTEUR**  
**RECHERCHE ET DEVELOPPEMENT**  
**RESPONSABLE BUREAU ETUDES ET PROTOTYPES**  
Capable d'animer un service d'une dizaine de personnes travaillant en charge la conception des produits, l'analyse de la valeur, la réalisation des prototypes.  
Ce poste conviendrait à un ingénieur A.M. ou équivalent (20 ans minimum), ayant une expérience technique dans domaines proche (appareillage hydraulique, instrumentation, régulation, fluides...) impliquant des fabrications de série.  
Poste actif et évolutif pour candidat ayant le goût de l'innovation technique.  
Ecrire sous référence MB 485 AM.  
4, rue Massenet, 75016 Paris  
discretion absolue **etap**

VOUS AVEZ 2 ou 3 ANNEES D'EXPERIENCE DANS LE DOMAINE DES ORDINATEURS OU DU TRAITEMENT DE TEXTES.  
VOUS RECHERCHEZ UNE EVOLUTION IMPORTANTE DE VOS RESPONSABILITES ET DE VOTRE REMUNERATION.  
Un constructeur ayant doublé son chiffre d'affaires en 2 ans vous invite à le rencontrer.  
**ingénieurs commerciaux**  
• ordinateurs PARIS - LILLE - ROUEN - LYON  
• traitements de textes PARIS  
**ingénieurs systèmes** PARIS  
**WANG**  
Ecrivez-nous au Service du Personnel - WANG France - 778-80, avenue Gallieni - 93170 BAGNOLET - Tél. 360 22 11

**Armstrong**  
Leader dans plusieurs secteurs second-œuvre du Bâtiment, recherche pour étoffer ses structures administratives  
**directeur département crédit**  
afin de lui confier la responsabilité du contrôle des dossiers de crédit-clients ainsi que la responsabilité des recouvrements en étroite liaison avec les départements de vente de notre Société.  
Cette fonction s'accompagne d'une activité de Conseil et d'Assistance, en matière de gestion administrative et financière, auprès de nos clients Distributeurs-Grossistes.  
Le candidat retenu sera âgé au minimum de 30 ans, de formation supérieure, il devra posséder une expérience de plusieurs années dans une fonction identique et prouver une bonne connaissance des techniques de financement et de gestion des P.A.E.  
Anglais indispensable.  
Envoyer C.V. détaillé, photo et prétentions sous la référence 460 M au :  
Cabinet Jean-Claude MAURICE  
Conseil en Gestion du Personnel  
397 ter rue de Valenciennes - 75015 Paris

**directeur des ventes France**  
L'importance de notre groupe, l'étendue de nos gammes de produits supportés par une forte image de marque grâce à un budget publicitaire important, le dynamisme de notre force de vente nous ont permis d'acquiescer une place prépondérante sur le marché français, notamment dans les circuits de la grande distribution.  
Nous créons le poste de directeur des ventes.  
En prise directe avec la direction générale, il participe étroitement à l'élaboration de la politique commerciale, qu'il fait entrer dans les faits en animant et encadrant une importante force de vente : 9 chefs de ventes régionaux, 60 commerciaux.  
Il est responsable d'un CA de 100 millions.  
Pour mener à bien cette mission, vous avez comme atout une formation commerciale supérieure, 30 ans minimum, une expérience de la fonction ou d'une direction régionale importante dans une société performante de produits de grande consommation.  
Nous accordons une grande importance à cette recherche. Nous considérons qu'à ce poste clé doit correspondre un homme à fort potentiel, capable d'être le véritable partenaire de notre équipe de direction.  
C'est au Cabinet Bernard Julhiet Psycom que nous avons confié cette recherche.  
Ecrire sous référence B 53638 à Mme Sigole, 93, av. Charles de Gaulle, 92200 Neuilly. Une absolue discrétion est assurée.  
**bernard julhiet psycom**

La filiale française d'un important groupe international, recherche un  
**Chef de Produit**  
pour son département phytosanitaires.  
Basé en région parisienne, ce cadre aura la responsabilité du développement de notre pénétration sur le marché européen selon les impératifs de la politique de notre groupe. Il sera amené à se déplacer très souvent tant en France qu'à l'Etranger.  
Ce poste conviendrait à un candidat ayant déjà une expérience professionnelle commerciale et technique réussie d'une dizaine d'années, dans le domaine phytosanitaire. Il doit être diplômé de l'Enseignement Supérieur (AGRO - AGRI - HORTI) parler couramment l'Anglais et si possible l'Espagnol et/ou l'Italien.  
La rémunération et les possibilités de développement seront importantes.  
Prière envoyer une lettre manuscrite, C.V. détaillé et prétentions sous réf. 3522 à  
**MEDIA SA**  
9 Bd des Invalides, 75002 Paris  
qui transmettra  
et qui s'engage à répondre à toutes les candidatures.

**directeur de division (biens d'équipement industriels) 200 000 +**  
Il s'agit de diriger l'une des divisions de la filiale française de notre très important groupe international. La qualité des produits que nous proposons aux entreprises, leur forte image, et nos efforts depuis plusieurs années sur le marché français nous ont permis d'obtenir une pénétration exceptionnelle. Les résultats ont été atteints avec un réseau dense de concessionnaires et nos propres unités, dans les secteurs qui justifient leur installation.  
Le directeur de haut niveau et de forte personnalité qui nous rejoindra aura l'entière responsabilité de cette division. Il met en place la politique de cette unité et dirige une équipe d'une soixantaine de collaborateurs en charge des ventes, du marketing, des services techniques et après-vente, du conseil de gestion, et de l'administration. Le CA prévu en 1978 est de 300 millions.  
Le poste ne peut convenir qu'à un dirigeant de plus de 35 ans, ayant exercé une fonction similaire, connaissant bien l'univers des biens d'équipement industriels, et ayant la pratique de l'animation de réseaux internationaux.  
Rattaché à la direction générale de notre filiale, il aura de fréquents contacts avec l'usine, ce qui implique une très bonne connaissance de l'anglais.  
Jean Massou vous remercie de lui adresser votre dossier de candidature et réf. B 2471 au 93, av. Charles-de Gaulle, 92200 Neuilly, et garantit le secret des contacts.  
**bernard julhiet psycom**

**COMPAGNIE PRIVEE ASSURANCE - VIE**  
recherche à PARIS DANS UNE PERSPECTIVE DE DEVELOPPEMENT  
**DIRECTEUR**  
RESPONSABILITE TOTALE DE LA BONNE MARCHE DE LA Cie devant le DIRECTEUR GENERAL  
INTERESSANTE OPPORTUNITE (rémunération à la hauteur des compétences et responsabilités) POUR UN  
**SPECIALISTE « VIE »**  
• Formation supérieure avec diplôme d'ACTUAIRE Indispensable  
• SOLIDE EXPERIENCE de la Direction en titre ou en second D'UNE COMPAGNIE « VIE »  
SINON S'ABSTENIR  
EN VUE D'UN R.V. CONFIDENTIEL (discrétion absolue bien entendu)  
Lettre manusc., C.V. détaillé, rémunération, photo s réf. 100 à

**T.M.I.** 32, Boulevard Flandrin 75116 - PARIS

**SPECIALISTE BRICOLAGE SUR LE MARCHE DEPUIS 15 ANS**  
recherche  
**COLLABORATEUR COMMERCIAL**  
REGION PARISIENNE pour maintenir et développer le contact avec CENTRALES - GROUPEMENTS BUREAUX D'ACHATS  
possibilité activité partielle province.  
Fixe - frais - intéressement global - voiture fournie - position cadre si réelles compétences.  
Adresser C.V. manuscrit avec indication salaire actuel et photo sous réf. 5949 à : P.LICHAU S.A. - BP 220, 75063 Paris cédez 02 qui transmettra

**SOCIETE IMPORTANTE DEPLANTER & PARIS' (10.000 personnes) recherche**  
**un Responsable du Service Relations du Travail**  
qui, au sein de la Direction des Relations Humaines, participera à l'élaboration d'une politique et d'une stratégie sociale moderne, évolutive et adaptée à des négociations paritaires en tant que représentant de la Direction Générale.  
Cette fonction est un tremplin idéal pour un poste ultérieur de Directeur du Personnel.  
La rémunération ne sera pas inférieure à 130.000 F/an.  
Le candidat retenu aura une expérience minimum de 5 ans dans la fonction personnel et possèdera une connaissance approfondie des rémunérations et classifications de préférence dans la mécanique et dans une unité de production d'une certaine importance.  
Envoyer lettre manuscrite + CV + photo à ORION, Réf. M215-35, rue du Rocher 75008 PARIS.  
Pour recevoir une description plus détaillée du poste, téléphoner à ORION - 23.40.51.

**SOCIÉTÉ INGÉNIERIE**  
recherche  
**UN INGÉNIEUR PROJET**  
Possédant expériences minimum 5 ans pour :  
• remise de propositions;  
• réalisation de contrats, dans domaines chimie-pétrochimie.  
- Anglais indispensable.  
- Allemand souhaité.  
Envoyer C.V. détaillé + photo à SÉRIE PÉRIODE, n° 7 05.666 M, 85 bis, rue Beaumont, PARIS-2<sup>e</sup>.

**IMPT GROUPE ELECTRONIQUE PARIS**  
recherche pour région parisienne  
**EXPERT COMPTABLE DÉBUTANT**  
ou **NIVEAU EXPERTISE COMPTABLE**  
pour contrôle de gestion de ses filiales. Langue étrangère souhaitée.  
Envoyer C.V., photo et prétentions ne 25.923, CONTESSÉ Publicité, 20, av. Opéra, Paris-1<sup>er</sup>, q. tr. Discrétion assurée.

péri-informatique  
**animateur de formation**  
Il sera responsable et animateur des stages de téléprocéssing et systèmes d'exploitation, auprès des ingénieurs commerciaux systèmes et des analystes-programmeurs Olivetti et clients.  
Ce poste conviendrait à un candidat de formation supérieure en informatique, ayant au moins 3 ans d'expérience en télétraitement et en analyse. Connaissance DOS, P.L1 et/ou Assembleur indispensable.  
Adresser C.V., photo et prétentions sous référence K 15 à OLIVETTI - Direction du Personnel et des Relations Humaines - 81, rue du Faubourg Saint-Honoré - 75008 PARIS.  
**olivetti**

**fonction personnel**  
La DIVISION SIMULATEURS ET SYSTEMES ELECTRONIQUES de notre Société recherche, pour son nouvel établissement de Cergy-Pontoise, une  
**COLLABORATRICE ADMINISTRATION DU PERSONNEL**  
Ce poste requiert une expérience de 3 à 5 ans dans la fonction, une bonne pratique de la sténodactylo, l'esprit d'initiative, un sens affirmé des contacts humains.  
Après une période d'adaptation de plusieurs mois dans notre établissement de TRAPPES, puis de CERGY-PONTOISE, où elle exercera des tâches administratives assez diversifiées, elle verra ses fonctions se spécialiser, et assumera alors, essentiellement, des tâches d'Administration du Personnel, ainsi que le secrétariat du Responsable du Service.  
Adresser lettre manuscrite, C.V. détaillé et prétentions sous réf. 78.08-M à B. LETOURNEUX L.M.T. Service du Personnel BP 116, 78192 Trappes Cedex **L.M.T.**

Une grande Société Industrielle française leader sur le marché européen dans sa spécialité recherche  
**UN INGÉNIEUR DE COORDINATION**  
- diplômé d'une grande école : X, Centrale, Mines, etc.  
- parlant parfaitement l'anglais et si possible l'allemand.  
Il sera chargé de la liaison entre les services techniques et les coopérants étrangers avec lesquels la Société réalise des ensembles techniques intégrés de très haute technicité. Quelques années d'expérience sont souhaitables, mais le poste peut également être confié à un débutant disposant d'un fort potentiel.  
Adresser dossier de candidature à No 245 EMPLOIS ET ENTREPRISES 18, rue Volney 75002 PARIS

حسبكم من الاجل

ANN...  
SIEMENS  
MEDECIN  
RESP...  
DE R...  
LABOUSSE  
PONTREUX  
CHIEF SERVICE PORTERIE  
CLASSE IV  
MEDIA  
260



OFFRES D'EMPLOI	La ligne	La ligne T.C.
DEMANDES D'EMPLOI	43,00	46,19
IMMOBILIER	10,00	11,44
AUTOMOBILES	30,00	34,32
AGENDA	30,00	34,32
PROP. CDDM. CAPITAUX	30,00	34,32

# ANNONCES CLASSEES

ANNONCES ENCADREES	Le m/m col.	T.C.
OFFRES D'EMPLOIS	24,00	27,45
DEMANDES D'EMPLOIS	5,00	5,72
IMMOBILIER	20,00	22,88
AUTOMOBILES	20,00	22,88
AGENDA	20,00	22,88

REPRODUCTION INTERDITE

**d'emploi**

Armstrong

Directeur

ement crédit

La responsabilité de

la gestion des ressources

de la banque et les dépenses

de notre société.

Le titulaire devra avoir une

expérience de 5 à 10 ans en

gestion, en matière de

comptabilité, de gestion

des affaires courantes, et

de relations avec le public.

Il devra également avoir

une maîtrise parfaite de la

langue française, et une

bonne connaissance de

l'anglais.

Nous remercions les candidats de

rien vouloir envoyer leur C.V. :

à :

SIEMENS S.A.

Département du Personnel

B.P. 122 - 93204 ST-DENIS cedex 1

r

on

ustriels)

de notre très important

postes aux entreprises, les

industriels nous sommes

permettant de nouveaux

de notre entreprise.

La Direction

de notre société recherche

des techniciens expérimentés

en matière de

gestion de projet, de

gestion des ressources

humaines, de gestion

des affaires courantes, et

de relations avec le public.

Nous remercions les candidats de

rien vouloir envoyer leur C.V. :

à :

SIEMENS S.A.

Département du Personnel

B.P. 122 - 93204 ST-DENIS cedex 1

in

nel

ELATEURS ET SYSTEMES

Cergy

BORATRICE

ISTRATION

PERSONNEL

L.M.

IGÉNIEUR

ORDINATION

REPRODUCTION INTERDITE

### SIEMENS

recherche

#### UN INGENIEUR OU UN TECHNICIEN SUPERIEUR

Les candidats devront être très expérimentés dans la conception, la surveillance et la réalisation d'équipements pour entrainements à vitesse variable à courant continu.

Ils devront au minimum :

- être titulaires soit d'un B.T.S., soit d'un D.U.T. d'électrotechnique ou d'électronique industrielle
- et connaître obligatoirement la langue allemande.

Nous remercions les candidats de bien vouloir envoyer leur C.V. : à : SIEMENS S.A. Département du Personnel B.P. 122 - 93204 ST-DENIS cedex 1

### telesystemes

Importante Société de Services en téléinformatique recherche pour renforcer les équipes d'animation et de développement de stages portant sur l'utilisation des gros matériels,

#### un (e) animateur (trice) de formation

Nous demandons pour ce poste :

- Le niveau I.U.T. ou équivalent
- 1 an d'expérience de la programmation dans les langages évolués (COBOL de préférence)
- Une aptitude au travail en équipe et à la parole en public.
- Formation assurée
- Lieu de travail : PARIS

Adresser C.V. + présentations sous la réf. DFO/113 B à : TELESYSTEMES DEPARTEMENT FORMATION 115, rue du Bac 75007 PARIS

### FILIALE SOCIÉTÉ INTERNATIONALE

en forte croissance commercialise des produits à haute technologie auprès des industries électriques et aéronautiques recherche pour son

#### SERVICE TECHNIQUE UN INGENIEUR ELECTRICIEN ou ELECTROTECHNICIEN

Sa mission consiste à assurer les relations techniques avec les organismes officiels, le support technique à la vente, ainsi que la coordination avec nos usines de production.

Anglais parlé indispensable.

Lieu de travail : CERGY-PONTOISE

Envoyer C.V. présentations et photo sous N° 66.130 CONTESSÉ Publ., 20, av. Opéra, 75040 PARIS Cedex 01 qui transmet.

### IMPORTANTE SOCIÉTÉ D'ELECTRONIQUE PROFESSIONNELLE

proche Banlieue SUD, recherche pour ses SERVICES D'ETUDES

#### DES INFORMATIENS

possédant DUT ou niveau

Participation à l'étude et à la réalisation de programmes en temps réel.

Programmes FORTRAN, ASSEMBLEUR et LANGAGES EVOLUES.

Env. C.V. détaillé sous le n° 83.394 à CONTESSÉ Publicité, 20, av. de l'Opéra, Paris-1<sup>er</sup>, qui transmet.

### MEDECIN

#### antibiothérapie

La Direction Médicale d'un Laboratoire Pharmaceutique de premier plan, filiale d'un important Groupe International, recherche un MEDICIN.

Le Collègue devra avoir :

- une expérience de 2 à 5 années de la recherche thérapeutique dans l'industrie Pharmaceutique, de solides connaissances en Antibiothérapie, de bonnes notions d'anglais et de statistiques.
- La prise en charge et manier à terme des programmes d'études cliniques en phases S et A, être le conseiller Médical du Département Marketing pour les produits de sa gamme, participer à la formation des Délégués Médicaux lors du lancement de nouveaux produits.

Lieu de travail Paris Ouest.

Envoyer lettre manuscrite, C.V. détaillé, photo récente sous réf. 346-M du Docteur R. de Chèvres qui étudiera consciencieusement chaque candidature.

selor 77, rue Anatole France 92300 Levallois Perret

### EDITEUR

recherche son

#### DIRECTEUR DES VENTES

Il doit justifier d'une expérience certaine sur le marché du livre (au moins trois ans) et d'une réussite prouvée sur ce même marché.

Il a déjà conduit et motivé, avec succès, une importante équipe de représentants exclusifs et d'inspecteurs.

Il sait établir des objectifs et les respecter invariablement.

Il a une grande habitude des techniques modernes de vente et de tous les circuits de distribution du livre (librairies, grandes surfaces, grossistes, circuits parallèles).

Il lui est offert une situation de premier plan et de grand avenir.

La rémunération sera en rapport avec la valeur du candidat.

Ne répondre que si votre profil correspond parfaitement au poste à pourvoir.

Écrire N° 754.033 M. REGIE PRESSE, 85 bis, rue Réaumur, 75002 PARIS.

### SOCIÉTÉ D'ASSURANCES

recherche pour

#### SERVICE MÉTHODES ORGANISATION

#### Jeune ORGANISATEUR

Pour lui confier :

LA GESTION DES IMPRIMÉS (création - modification) et des TRAVAUX D'ORGANISATION ADMINISTRATIVE

Niveau D.U.T. (Administration des entreprises), CNAM (organisation administrative) ou équivalent, avec expérience dans domaine concerné.

Adr. C.V., photo et présentations annuelles brutes à : 65.490 CONTESSÉ Publicité, 20, av. de l'Opéra, 75040 PARIS CEDEX 01, qui transmet.

### KAUFMAN AND BROAD

Leader de la maison individuelle en village recherche pour la Région Parisienne

#### NÉGOCIATEUR FONCIER

de haut niveau.

Ce poste sera couronné à un jeune cadre de formation supérieure (Droit, EBC ou équivalent) ayant de bonnes connaissances de Droit Administratif et de montage de dossier.

La rémunération est en rapport avec le poste.

Envoyer C.V., manuscrit à KAUFMAN & BROAD 80, Champs-Élysées, 75008 PARIS.

### LAROUSSE

recherche

#### PUPITREURS

- Connaissent G.E. 120.
- Désirant évoluer vers 64/50.
- 3 X 8, 5 jours.
- Lieu de travail : 75006 PARIS.

Ne pas téléphoner, écrire avec curriculum vitae, photo et présentations, à : LIBRAIRIE LAROUSSE, n° 910 - Service du Personnel, 17, rue du Montparnasse, 75280 PARIS CEDEX 06.

### ECCO

TRAVAIL TEMPORAIRE

186 AGENCES EN FRANCE

Dans le cadre de son expansion permanente en ILE DE FRANCE offre bonne situation à

#### RESPONSABLES DE REGION

Ces postes conviendront à diplômés Grande Ecole Commerciale et Ingénieurs A.M. ou similaires. Ces collaborateurs seront plus spécialement chargés de l'animation et de la coordination des Agences de leur secteur. Entrée en fonction à convenir.

Il sera répondu à toute lettre manuscrite, accompagnée CV détaillé, indiquant derniers emplacements perçus, adressée s/réf 7241 à B.E.O. 3, rue de Téhéran 75008 Paris

### IMPORTANTE ENTREPRISE DE T.P. ROUTIERS

recherche pour la section Contrôle de son

#### Service Comptable

#### COMPTABLE 3<sup>e</sup> échelon

Diplômé D.E.C.S. ou niveau équivalent, celui-ci aura acquis une expérience en contrôle comptable et si possible auprès d'établissements décentralisés.

Lieu de travail : proche banlieue Ouest (métro)

Déplacements de courte durée

Horaires personnalisés

Restaurant d'entreprise

Adresser C.V., photo, rémunération souhaitée sous référence 4947 à L.T.P. 31, Bd Bonne Nouvelle 75002 Paris qui transmet.

### SITUATION EXCEPTIONNELLE OFFERTE À PARIS A

#### INGÉNIEUR BREVETS

Diplômé, minimum 5 ans expérience libant l'anglais et l'allemand Rédigeant bien en français.

Écrire N° 7234 à LE MONDE'S Publicité 5, rue des Italiens - 75227 Paris-9<sup>e</sup> qui transmetra.

### BANQUE PRIVÉE 8<sup>e</sup> arrdt

recherche

#### CHEF SERVICE PORTEFEUILLE CLASSE IV ou V

ayant dix années d'expérience.

Adresser curriculum vitae, sous réf. D. 046, à ARCEAT, 34, boulevard Haussmann - 75009 PARIS, qui transmettra.

Société Fabriqueant Pièces Mécaniques Située dans l'Essonne recrute

#### CADRE TECHNICO-COMMERCIAL

pour développer les ventes dans les secteurs mécaniques et électromécaniques.

- Formation soignée en mécanique et métallurgie (minimum BTS)
- Expérience de la vente dans secteurs similaires
- poste comportant déplacements FRANCE puis STRASBOURG
- anglais satisfaisant.

Adresser C.V. détaillé avec photo et présentations Sous N° 4.250 - F.M.F. 86, rue de Provence, 75009 PARIS, qui transmettra.

### Importante Société

Constructions Electriques recherche

#### INGÉNIEUR-ELECTRICIEN

DIPLÔMÉ (E.S.E., E.E.G., ...)

ORIENTANT sur quelques années d'expérience :

- situation d'avenir
- région PARISIENNE
- facilités de logement.

Adresser C.V. détaillé sous la référence 5.322 à :

Organisation et publicité 7, rue de Valenciennes, 75011 PARIS, qui transmettra

### Société internationale de matériel de CARAVANING ET REMORQUES

recherche pour sa

#### FILIALE FRANÇAISE DE VENTE (région parisienne)

#### DIRECTEUR DE VENTES BILINGUE ALLEMAND

pour la création et l'extension du réseau des concessionnaires ;

- la préparation et l'exécution des actions commerciales ;
- la promotion des ventes et la coordination entre le marché français et la société-mère.

C.V. + photo, à : 44, r. Le Boétie, 75008 PARIS, réf. 1803, à M. Herberich. interconseil

### BVA (Brièrê Ville Associée)

17, boulevard de Levallois 92200 NEUILLY-SUR-SEINE

Recrute pour son Département Agricoles :

#### AGRIMAR

#### CHARGÉ D'ÉTUDES

3 à 4 ans d'expérience en Institut souhaités

### MEDIA SYSTEM

à partir du 1<sup>er</sup> juin, nouveau N° de Tél.

#### 260 06 25

### BANQUE PRIVÉE

rattachée à un groupe très important, recherche pour occuper le

#### Responsable du Service Etranger, un spécialiste étranger CLASSE V

Ce cadre de 35 ans minimum, doit avoir une très solide expérience de toutes les opérations avec l'étranger, acquise dans une banque française ou étrangère, et l'habitude de diriger des équipes. Bonne connaissance de l'Anglais nécessaire.

Lieu de travail : Quartier Madalesme

Veuillez écrire sous référence M1114 M,

INTERCARRIÈRES 9, rue du Montparnasse, Paris

### Agence spécialisée en Edition Publicitaire recherche une

#### ATTACHÉE DE DIRECTION

pour son Directeur Général

Cette fonction requiert :

- Age 30 ans minimum
- Avant bonne présentation.
- Alliance dans les contacts.
- Sens des initiatives et des responsabilités.
- Esprit méthodique et organisé.
- Bonne expérience de Secrétaire de Direction.
- Alliance dans la rédaction.
- Organisation et discipline.
- Connaissance de la gestion administrative.
- Bonne culture générale.

Poste à pourvoir immédiatement. Avantages sociaux et vacances assurés. Envoyer C.V. manuscrit, photo et présentations à : Mme SOUPPEN, 4, rue Beauvoisin, 75004 Paris qui transmet.

ECOLE PRIVEE Secondaire (COU) PROFESSEURS PHIL. SCIENCES NATURELLES, 5 h. par sem. Expér. Adr. C.V. à Mme Ch. Brunel, 47, r. de Valenciennes, 75220 La Garenne-Colombe. Env. C.V. et préf. n° 6609, Conesse Publicité 20, av. de l'Opéra, Paris (1<sup>er</sup>).

Table with 3 columns: OFFRES D'EMPLOI, DEMANDES D'EMPLOI, and various categories like IMMOBILIER, AUTOMOBILES, etc.

ANNONCES CLASSEES

Table with 3 columns: ANNONCES ENCADREES, DEMANDES D'EMPLOIS, IMMOBILIER, AUTOMOBILES, AGENDA.

REPRODUCTION INTERDITE

offres d'emploi

FILIALE IMMOBILIERE DE BANQUE... AGENTS COMMERCIAUX... INGENIEUR GRANDE ECOLE...

AT 1 CONTROLE AT3... DIRECTEUR DEPARTEMENT ETANGER...

JEUNE RESPONSABLE EXPORT... AGENTS COMPTOIRS... SOCIETE EN EXPANSION...

UN (E) LICENCIÉ (E) EN DROIT... COLLABORATRICE... INTERVENANTS...

PROFILMECA... 1 directeur d'usine... PROFESSEURS DE FRANCAIS...

EMPLOYEE BUREAU... ANALYSES DE CONTEPTION... ANALYSES D'ADDITION...

CHEF COMPTABLE... STÉ OMER... INGENIEUR ELECTRONICIEN...

IMPORTANT CENTRE TECHNIQUE... INGENIEUR GRANDES ECOLES... SECRET. STENO/ACTYLO...

SECRET. STENO/ACTYLO... 1 SECRETAIRE STENO/ACTYLO... 1 DACTYLO...

SECRET. STENO/ACTYLO... 1 SECRETAIRE STENO/ACTYLO... 1 DACTYLO...

SECRET. STENO/ACTYLO... 1 SECRETAIRE STENO/ACTYLO... 1 DACTYLO...

SECRET. STENO/ACTYLO... 1 SECRETAIRE STENO/ACTYLO... 1 DACTYLO...

offres d'emploi

SEFI (Organisation d'Etat) recherche... INGENIEURS DIPLOMES... INGENIEUR ELECTRONICIEN...

ELECTRONICIAN... INGENIEUR ELECTRONICIEN... INGENIEUR ELECTRONICIEN DE FORMATION...

UN JEUNE PHARMACIEN... LABORATOIRE PHARMACEUTIQUE FRANCAIS... INGENIEUR ELECTRONICIEN...

UN B.T.S. OU EQUIVALENT... INGENIEUR ELECTRONICIEN... INGENIEUR ELECTRONICIEN...

REPRESENTATION OFFRES... REPRESENTANT EN IMPRIMERIE... RHONE-ALPES...

REPRESENT. DEMANDE... Y.R.P. M.C. RHONE-ALPES... RHONE-ALPES...

SECRETAIRES... URGENT... HOTEL PORTE DE BAGNOLET...

SECRET. STENO/ACTYLO... 1 SECRETAIRE STENO/ACTYLO... 1 DACTYLO...

SECRET. STENO/ACTYLO... 1 SECRETAIRE STENO/ACTYLO... 1 DACTYLO...

SECRET. STENO/ACTYLO... 1 SECRETAIRE STENO/ACTYLO... 1 DACTYLO...

SECRET. STENO/ACTYLO... 1 SECRETAIRE STENO/ACTYLO... 1 DACTYLO...

SECRET. STENO/ACTYLO... 1 SECRETAIRE STENO/ACTYLO... 1 DACTYLO...

capitoux ou proposit. ou

Participer à une réunion... CAPITAUX DISPONIBLES... CAPITAUX DISPONIBLES...

ENSEIGNEM. APPRENEZ L'ALLEMAND... COURS ET LECONS... INFORMATION DIVERS...

TROUVER UN EMPLOI... LE CENTRE D'INFORMATION SUR L'EMPLOI... J.H. CADRE COMPTABLE...

PROPOSITIONS DIVERSES... OCCASIONS... PERDU-TRouve... BOXPARKING...

REPRESENT. DEMANDE... Y.R.P. M.C. RHONE-ALPES... RHONE-ALPES...

SECRETAIRES... URGENT... HOTEL PORTE DE BAGNOLET...

SECRET. STENO/ACTYLO... 1 SECRETAIRE STENO/ACTYLO... 1 DACTYLO...

SECRET. STENO/ACTYLO... 1 SECRETAIRE STENO/ACTYLO... 1 DACTYLO...

SECRET. STENO/ACTYLO... 1 SECRETAIRE STENO/ACTYLO... 1 DACTYLO...

SECRET. STENO/ACTYLO... 1 SECRETAIRE STENO/ACTYLO... 1 DACTYLO...

SECRET. STENO/ACTYLO... 1 SECRETAIRE STENO/ACTYLO... 1 DACTYLO...

SECRET. STENO/ACTYLO... 1 SECRETAIRE STENO/ACTYLO... 1 DACTYLO...

demandes d'emploi

CADRE SUPERIEUR... DIRECTEUR COMMERCIAL... DIRECTEUR D'UN CABINET D'ASSURANCES...

CADRE SUPERIEUR... HAUTES RESPONSABILITES... DIRECTEUR DE SOCIETE...

J.H. CADRE COMPTABLE... DIRECTEUR ADMINISTRATIF... CADRE HAUT NIVEAU...

CADRE HAUT NIVEAU... CADRE HAUT NIVEAU... CADRE HAUT NIVEAU...

CADRE HAUT NIVEAU... CADRE HAUT NIVEAU... CADRE HAUT NIVEAU...

CADRE HAUT NIVEAU... CADRE HAUT NIVEAU... CADRE HAUT NIVEAU...

CADRE HAUT NIVEAU... CADRE HAUT NIVEAU... CADRE HAUT NIVEAU...

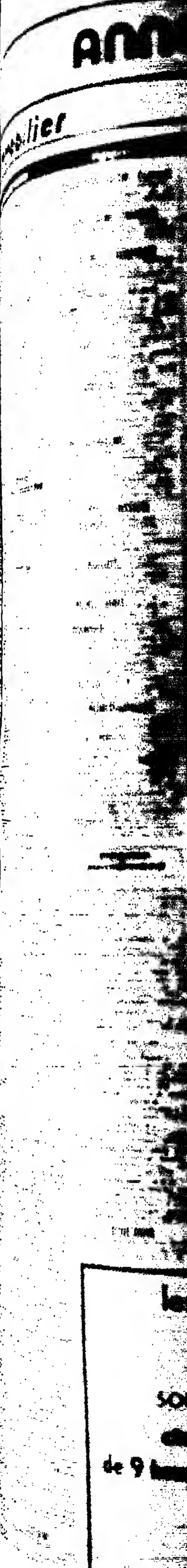
CADRE HAUT NIVEAU... CADRE HAUT NIVEAU... CADRE HAUT NIVEAU...

CADRE HAUT NIVEAU... CADRE HAUT NIVEAU... CADRE HAUT NIVEAU...

CADRE HAUT NIVEAU... CADRE HAUT NIVEAU... CADRE HAUT NIVEAU...

CADRE HAUT NIVEAU... CADRE HAUT NIVEAU... CADRE HAUT NIVEAU...

CADRE HAUT NIVEAU... CADRE HAUT NIVEAU... CADRE HAUT NIVEAU...



SON... de 9...



Expériences de survie dans le Nord

Les services publics nous quittent nous quittons le pays

Comment freiner l'exode rural ? A cette question cruciale posée aux aménageurs... on peut répondre par une lapalissade : en maintenant les activités à la campagne...

Les villes, ils ne l'ont pourtant point arrêté. Le rural ne demande pas seulement aujourd'hui un emploi et un logement... il réclame aussi mille services que seule la ville peut offrir...

des raisons d'économie ou de technique. Il est étonnant de constater, dans le Nord-Pas-de-Calais, que les quelques décisions prises pour répondre aux besoins des populations concernées n'ont pu être envisagées qu'en dérogeant à la règle générale.

Paysages trop équipés

L'OZERAIN REFUSE LES TOURS DES P.T.T.

Les tours de télécommunications que les P.T.T. sont en train d'élever un peu partout en France... ont provoqué un conflit à l'intérieur du gouvernement ?

Le réseau écoule déjà 36 % du trafic interrégional et doit en assurer la moitié d'ici quelques années. Les points hauts de l'équipage se trouvent maintenant « orés » de tours de béton et de pylônes métalliques...

La vérité c'est que le problème a toujours été, et ce coup par coup, jamais dans son ensemble. Cette lacune du grignotage n'a été mise en cause, jusqu'à ces derniers mois, par aucune association...

Difficiles à intégrer

Ainsi, le Puy-de-Dôme est-il couronné de quatre antennes différentes, tandis que le mont des Avalots (Mayenne) est défiguré par sept pylônes. Les tours en béton dépassent parfois 100 mètres. Elles ne sont pas forcément disgracieuses mais leur taille les rend souvent difficiles à intégrer dans le paysage.

Tours et pylônes sont entourent de guillemets barbelés reliés à la gendarmerie voisine par une ligne de téléphone, alimentée en électricité par des poteaux de l'E.D.F. et accessibles par une route goudronnée. Certes l'installation d'une tour de télécommunications nécessite depuis peu un permis de construire, la consultation de divers services et en particulier de l'architecte des bâtiments de France...

Il est vrai qu'un rythme actuel on peut se demander ce qui restera dans vingt ans des paysages de l'Hexagone. Il est urgent de définir une vraie politique du paysage.

MARC AMBROISE-RENDU.

PROVINCIALE

Vraies fables du Quercy

La France profonde fait lueur en ce moment. C'est sans doute à ses sources qu'il faut remonter à ses sources qu'il faut remonter à ses sources qu'il faut remonter à ses sources...

De quelque façon qu'ils s'y prennent les uns ou les autres, ils retrouvent tous la même rive avançol, choquée par la même histoire. Ce qu'ils disent, c'est, en fin de compte l'aboutissement à un abandon. Ou'il soit déploré ou simplement constaté, expliqué, ne change guère à l'essentiel.

Chênes nains du maquis

Dites Quercy et attendez... Les prétentieux ou les précieux — et ils se tromperont les uns et les autres — répondront Quercus, c'est-à-dire le chêne des Latins. Snobs et gourmets comme ils sont, ils auront pensé, c'est sûr, aux chênes truffiers. D'autres auront dans l'oreille le dicton de Malraux sur les cendres de Jean Moulin : « Chênes nains du Quercy... C'était le temps des maquis où l'on se glissait comme dans des ratages quand la ville n'était plus... »

Le divorce qui s'est opéré ici entra l'homme et le terra est venu plus tard, mais aggravé par la drame du phylloxéra qui devait mettre la vigne à mort. Les paroliers sont les mots les barbes sont du côté de Gordes, en Vaucluse. Les chapiteaux de Moissac, de Souillac, représentent l'homme de la région comme il fut représenté en d'autres cathédrales ou églises.

Une politique plus cohérente

Il reste qu'il convient encore de soutenir l'activité économique dans les zones rurales. On sait qu'un magasin d'alimentation générale n'est viable qu'à partir de cinq cents habitants, une boulangerie ou une boulangerie à partir de huit cents habitants. Deux genres d'opérations sont envisagés : la création de marchés locaux ou de centres de proximité d'approvisionnement pour les communes de moins de huit cents habitants et l'aménagement de centres d'activités à proximité (boulangerie, boucherie, quincaillerie) pour plusieurs communes.

Paris bien loin

Voilà de nouveau le tyranisme parisien. Trop tard. Les villages qui furent riches ne sont plus aujourd'hui que déserts. Comme ailleurs, on avait à peu près tenu le coup jusqu'à la fin du dix-neuvième siècle. Et cette tyrannie parisienne me toi, on l'acceptait plus ou moins puisqu'on y dépendait son notable. Il avait pour mission de la contrôler, à l'égard de l'homme chargé de défendre la clan. D'ailleurs, c'était déjà cela en si avant J.-C., dans l'affaire d'Uxodunum.

leur toit. Ils continuent. Paris est bien loin. Ce qui se passe n'intéresse que très indirectement. On s'étonne, on applaudit parfois, mais on accepte. La hiérarchie administrative pèse de tout son poids. C'est elle qui gouverne. Il n'est pas très important de savoir le nom de qui ou de quoi. Il suffit qu'elle la fasse sagement et intervienne la moins possible dans la vie quotidienne. C'est un sentiment qui demeure, et cela s'appelle la constance.

JEAN-MARC THEOLLEIRE.

(1) Le Quercy, de Pierre Grimal, Arthaud, 265 p., 60 F.

Les bureaux des Juilliottes à Maisons-Alfort 7000 m² de bureaux neufs sur métro



- Vente à partir de 187 m²
• Location à partir de 50 m²
• Accès : autoroute A4 par N19, A86 vers ORLY et bientôt ROISSY
• Centre Commercial
• Archives, 400 parkings, restaurant inter-entreprises
• Charges limitées (pas d'air conditionné...)

LES LOSANGES 57 à 59, Boulevard Haussmann 75008 Paris Tel. 261.81.15

Handwritten text at the bottom of the page.

Le Monde équipement

APRÈS LE LICENCIEMENT DU DIRECTEUR-RÉGISSEUR
Le Grand Hôtel de Cabourg sur la sellette

Caen. — Cabourg ne peut oublier Marcel Frouin : les fameuses mésaventures furent obligatoirement sur le plateau du petit déjeuner de son Grand Hôtel. Ce n'est pas la seule particularité de cet établissement de prestige : avec la Palisa, Biarritz, il est un des deux seuls « quatre étoiles » de France à être gérés directement par une municipalité. Les règles strictes de la compatibilité publique ne se maintiennent pas facilement avec la souplesse de gestion nécessaire à un établissement hôtelier, mais il semble bien qu'à Cabourg les bornes aient été franchies. Le directeur-régisseur du Grand Hôtel vient en effet d'être licencié pour « faute grave ».

De notre correspondant

TOURISME

La municipalité en était depuis longtemps propriétaire des murs et le concessionnaire le laissa dans un état d'abandon préjudiciable à la politique de prestige voulue par la nouvelle équipe municipale. En 1972, elle sauta le pas et décida d'en assurer elle-même la gestion. Il lui faut un directeur. Elle le trouve en la personne de M. Farodi de Rivero.

LES ENTRÉES DE MÉTRO DE GUIMARD SONT DÉFINITIVEMENT PROTÉGÉES

M. Michel d'Ornano, ministre de l'environnement et du cadre de vie, vient d'inscrire les entrées de métro d'Hector Guimard à l'inventaire supplémentaire des monuments historiques.

Le maire de Paris critique le projet de M. Ricardo Bofill pour le quartier des Halles

Invité le lundi 29 mai par la presse municipale, M. Jacques Chirac a notamment parlé de la rénovation des Halles et a donné son avis sur l'aspect du jardin de 5 hectares, la construction de l'immeuble qui doit être réalisé par M. Ricardo Bofill et l'aménagement de la rue Pierre-Lescot où doit s'élever un grand auditorium.

ENVIRONNEMENT

À PROPOS DE... DE NOUVELLES CASSETTES ENREGISTRÉES POUR LES AUTOMOBILISTES

Macadam culture

Le groupe Elf-Aquitaine et la société Hachette vont mettre à la disposition des automobilistes de cet été des cassettes enregistrées d'un modèle nouveau. Les Lettres de mon moulin, par Flaubert, par Philippe, par Gérard Philippe d'après le conte de Peit Prince, Brel, Macias et Nougaro, Gréco et Piaf, Vivaldi, Bach et Mendelssohn, Debuss et Lamoureux, ou bien dix évocations de la France — de l'Aquitaine à la Vendée en passant par la route des vins, la Normandie, l'Alsace, Chambord et Fontainebleau ?

Les chantiers navals français demandent une politique plus libérale du crédit

« Les chantiers navals français ne sont pas des « canards botaux », et leurs équipements sont modernes et performants. Mais si des mesures adéquates devant être plus longtemps différées, les réductions inévitables d'activités et la crise sociale qui en résulterait risquent de provoquer une évolution sans retour qui équivaudrait à un démantèlement de nos chantiers. C'est en ces termes que MM. Edouard Réolle et Dominique de Mas Latrie, respectivement président et délégué général de la Chambre syndicale des constructeurs de navires, ont, lundi 29 mai, présenté leur rapport annuel d'activités et dressé le tableau des difficultés sans précédent que connaît dans le monde entier cette activité industrielle.

THIERRY BRÉHER.

Le Groupe CICA propose

Des 3, 4 et 5 pièces pouvant bénéficier du nouveau prêt conventionné

Le Prêt Conventionné et I.A.P.L. L'Aide Personnalisée au Logement (A.P.L.) peut compléter harmonieusement le Nouveau Prêt Conventionné en augmentant vos capacités d'emprunt. L'A.P.L. est calculée en fonction de vos revenus, de votre situation de famille, et du montant des remboursements du crédit que vous sollicitez.

LES HAUTES DE VANVES Rue Sadi-Carnot Paris à 1 station de métro. Appartement témoin: tous les jours sauf le mardi et le mercredi de 14 h à 19 h 30. Tél.: 227.04.30 - 645.80.33. 3, 4 et 5 pièces. Prix fermes et non révisables en 12/03/78. Livraison rapide.

Vanves Plan de l'appartement: chambre, chambre, séjour.

Aux Terrasses de Rueil Rue des Mairis Beaux appartements avec terrasse, parc, piscine et tennis. Visite de l'appartement témoin tous les jours sauf le mardi de 13 h à 19 h. Tél.: 977.26.98 - 227.04.30. 3, 4 et 5 pièces. Prix fermes et non révisables en 12/03/78. Livraison rapide.

Rueil-Malmaison Plan de l'appartement: chambre, chambre, séjour.

Chancellerie 2 20 à 30 rue de Belfort Un petit immeuble sur jardin près du Centre Charras, Autobus, RER, trains proches. Renseignements et vente, appartements témoin sur place tous les jours de 13 h à 19 h 30 sauf le vendredi. Tél.: 334 04 60. 3, 4 et 5 pièces. Prix fermes et non révisables en 12/03/78. Livraison rapide.

Courbevoie Plan de l'appartement: chambre, chambre, chambre, séjour.

Le filibuy 63, 65 av. de la Marne Au cœur d'Asnières, à proximité de la gare, de commerces et de collèges. Bureau de vente sur place, tous les jours sauf le mercredi de 13 h à 19 h. Tél.: 790.26.94 - 227.04.30. 3, 4 et 5 pièces. Prix fermes et non révisables en 11/04/78. Livraison: 4<sup>e</sup> trimestre 1979.

Asnières Plan de l'appartement: chambre, chambre, séjour.

CICA 227.04.30 Je désire obtenir des renseignements sur le programme: [ ] Vanves [ ] Courbevoie [ ] Rueil-Malmaison [ ] Asnières. Je suis intéressé(e) par 1 appartement: [ ] 3P [ ] 4P [ ] 5P. [ ] Dilatation du Prêt Conventionné [ ] Plan d'épargne logement. [ ] HABITATION [ ] INVESTISSEMENT. NOM, ADRESSE, TÉL. Veuillez retourner ce bon à CICA 45, rue de Courcelles 75008 Paris.





PARIS SEATTLE LOS ANGELES 14 LIAISONS HEBDOMADAIRES VIA COPENHAGUE SAS 742.06.14 Départ Paris Charles de Gaulle 9 h 30

SOCIAL

Les répercussions de la politique gouvernementale

F.O. : des inquiétudes croissantes

Les dirigeants de Force Ouvrière, réunis le 29 mai en commission exécutive nationale, ont manifesté des inquiétudes croissantes au sujet des répercussions de la politique gouvernementale et du comportement patronal.

Des grévistes occupent diverses entreprises pour obtenir de meilleurs salaires

Un certain nombre de conflits motivés par des demandes concernant les salaires et les conditions de travail se poursuivent en province. Souvent les grévistes occupent les lieux, tandis que les employeurs essaient des procédures d'expulsion.

Les usines de l'entreprise de la Société Industrielle Française du Tapis (six cent cinquante personnes) sont occupées depuis le 21 mai, tandis que la direction a engagé du personnel temporaire pour transporter ses activités sur un autre chantier.

À Lorient, la direction des Chantiers et Ateliers de la Perrière (construction navale) employant cent trente salariés a fermé les ateliers le 25 mai en raison des dérapages qui désorganisent le travail.

À Toulouse, depuis le 9 mai, les trois quarts du personnel de la Compagnie d'Assurance Lloyd Continental ont cessé le travail.

Le trafic S.N.C.F. sur les lignes dentelles de Paris-Est n'a été assuré qu'un jour, mardi 29 mai, en raison d'une grève déclenchée par les syndicats C.G.T., C.F.D.T. et C.F.T.C. pour appuyer les revendications portées par les nouveaux salariés mis en place le 28 mai (service d'été), des agents de trains et contrôleurs de route.

Les grèves tournantes à la R.A.T.P. — Les départs de La Malmaison et de Saint-Maur ont été touchés, ce mardi matin 30 mai, par les grèves tournantes déclenchées par les syndicats C.G.T. et autonomes de la R.A.T.P. à La Malmaison, cinquante et un autobus sur soixante-seize (87 %) ont été mis en service et, à Saint-Maur, dix sur trente (33 %).

Deux cent quatre-vingt-dix-huit licenciements à Saint-Etienne. — La Société générale d'Entreprises Grangeval, qui a son siège social à Chevilly-Larue (Val-de-Marne), va fermer son usine stéphanoise dans laquelle elle occupe deux cent quatre-vingt-dix-huit salariés à la construction de charbonnes métalliques. La direction justifie cette mesure par une baisse importante des commandes qui l'aurait déjà contraint à mettre son personnel en chômage technique durant la première semaine de mai. Elle annonce à l'époque son intention de se séparer de quatre-vingt-quinze personnes si la situation ne s'améliorait pas.

En Nouvelle-Calédonie

LES TROIS MILLE SEPT CENTS OUVRIERS DU NICKEL DÉCLENCHENT UNE GRÈVE ILLIMITÉE

(De notre correspondant)

Nouméa. — Réunis lundi 29 mai, les syndicats ouvriers de la société métallurgique Le Nickel (S.I.N.M., groupe Imetal), ont décidé une grève générale illimitée à compter du 1<sup>er</sup> juin, date prévue pour la mise en application des mesures décidées par la direction.

M. Yves Rambaud, directeur général de la S.I.N.M., avait récemment annoncé qu'il était nécessaire de réduire la production de 1978 à 44 000 tonnes, au lieu des 80 000 tonnes prévues, soit moins de 80 % de la capacité des installations néo-calédoniennes. Simultanément, il avait indiqué que la masse salariale serait diminuée de 12 % pour éviter le licenciement de quatre cent cinquante personnes.

Cette grève doit s'accompagner, dans un premier temps, de la maintenance de la sécurité de l'usine. Compte tenu de l'importance de cette entreprise qui domine l'activité économique du territoire et des promesses qu'elle avait faites tant au niveau des investissements que du maintien de l'emploi, ce conflit peut être lourd de conséquences non seulement sociales, mais également politiques.

RÉPUBLIQUE ALGÉRIENNE DÉMOCRATIQUE ET POPULAIRE MINISTÈRE DES INDUSTRIES LÉGÈRES SOCIÉTÉ NATIONALE DES MATÉRIAUX DE CONSTRUCTION DIVISION PRODUCTION AVIS D'APPEL D'OFFRES INTERNATIONAL N° DP - 01-78

Vient de paraître Collection « Ce qu'il vous faut savoir » Guy COTTON et Robert RANDIÈR Tous les litiges entre preneurs et bailleurs BAUX RURAUX Première édition - 240 pages - 98 F René CHAUVEAU CONTRAT DE PRÊT Hypothèques - Gages - Nantissements Première édition - 264 pages - 98 F Éditions J. DELMAS et Cie 13, rue de l'Odéon (9<sup>e</sup>)

RÉPUBLIQUE ALGÉRIENNE DÉMOCRATIQUE ET POPULAIRE MINISTÈRE DE L'ÉNERGIE ET DES INDUSTRIES PÉTROCHIMIQUES ENTREPRISE NATIONALE SONATRACH AVIS DE PRÉQUALIFICATION POUR LES TRAVAUX DE GÉNIE CIVIL RELATIFS AU COMPLEXE PNEUMATIQUES DE BOUIRA (ALGÉRIE) SONATRACH a décidé la réalisation à BOUIRA (ALGÉRIE) d'un complexe de fabrication de pneumatiques qui s'étendra sur un terrain de 70 hectares dont 175.000 m2 de surface couverte.

L'UNION RHÔNE-ALPES C.F.D.T. : les discours sur l'ouverture sont une mascarade

Le conseil régional C.F.D.T. de la région Rhône-Alpes a publié, le 28 mai, une déclaration situant le mouvement du gouvernement et du patronat. Les discours sur l'ouverture, dit-il, sont une mascarade qui contredisent les réalités.

ÉTRANGER

Le patronat portugais condamne les « conquêtes socialisantes »

De notre correspondant

Lisbonne. — Quinze mille industriels, réunis à Porto, le samedi 27 mai, ont décidé de « passer à l'action ». Selon eux, « la cadre institutionnel portugais est en fait un obstacle à la croissance, favorisant en revanche certaines techniques de planification contraires aux règles de l'économie de marché ».

Dans un climat surexcité, plusieurs orateurs ont dénoncé à la tribune l'action de « nouvelles forces totalitaires » qui poussent le pays « vers la ruine », condamnant les « conquêtes socialisantes » des autorités actuelles maintenaient « dans leur presque totalité » exigé la révision de la « Constitution marxiste » qui ne représenterait pas « le vœu de la majorité du peuple ».

Les patrons se sont également insurgés contre l'accord signé avec le P.M.T. « Une limitation sans précédent » qui provoquerait la faillite de milliers d'entreprises, aggravant ainsi le nombre déjà très élevé de chômeurs.

En 1977, les importations de provenance de sept pays de l'Est (U.R.S.S., R.D.A., Pologne, Tchécoslovaquie, Hongrie, Roumanie, Bulgarie) ont atteint 89,5 milliards de francs contre 64,3 milliards de francs en 1976 et 49,1 milliards de francs en 1975. Les exportations de la C.E.E. vers les sept mêmes pays se sont élevées à 78,1 milliards de francs en 1977 contre 71,2 milliards de francs en 1976 et 66,7 milliards de francs en 1975.

Selon l'O.C.D.E.

LA CROISSANCE RESTE INSUFFISANTE

Cinq cent mille chômeurs supplémentaires probables dans les pays occidentaux

Les experts de l'Organisation de coopération et de développement économique se sont réunis lundi 29 mai à Paris pour mettre à jour leurs prévisions de croissance économique du monde occidental et pour faire quelques hypothèses sur l'année prochaine.

Les prévisions pour cette année ne seront probablement pas rectifiées, tout au moins pas de façon importante. La croissance moyenne du P.I.B. (produit intérieur brut) serait d'environ 3,5 % en 1978 pour l'ensemble de l'Organisation, avec probablement une légère amélioration de la croissance au deuxième semestre, du fait notamment des mesures de relance qui ont été prises au Japon. Toutefois, ce taux moyen de 3,5 % ne sera pas suffisant pour stabiliser le chômage, qui s'accroîtra cette année d'environ un demi-million de personnes dans les pays du monde occidental.

Pour 1979, les experts de l'O.C.D.E. prévoient encore une croissance de 3,5 %, soulignant que si les risques de récession semblent écartés, aucune accélération notable ne sera possible sans des mesures de relance concertées qui concerneraient tous les pays industrialisés et pas seulement ceux dont la balance des paiements est équilibrée.

GENÈVE INTERCONTINENTAL GENÈVE Un établissement de grand luxe à prestige international. 400 chambres. Piscine. Tél. 34 60 91 Télex 23 130 RAMADA Genève Le plus sophistiqué des hôtels de luxe du centre ville. 220 chambres et suites, 6 salles de conférences. Rue de Zurich Tél. 31 02 41 Télex 289 109 Penta Le plus grand centre de conférence dans un hôtel à Genève, de 20 à 700 personnes. 320 chambres climatisées avec bain, TV couleur. Navette gratuite aéroport-hôtel - centre ville. Parking pour 150 voitures. Tél. 98 47 00 Télex 27 044

Handwritten signature or stamp at the bottom of the page.



# BNP 1977

EXTRAITS DU RAPPORT DU CONSEIL D'ADMINISTRATION DE LA BANQUE NATIONALE

## L'ANNEE DE L'ACHEVEMENT DE LA DECENTRALISATION

### 96% DES DOSSIERS DES ENTREPRISES DESORMAIS TRAITES SUR PLACE

Pour mieux tirer parti des avantages que lui confèrent sa taille et sa présence sur tout le territoire, la BNP avait décidé, en 1973, d'installer en province des Directions qui soient une émanation directe de la Direction Générale et qui, à ce titre, exercent sous leur responsabilité des pouvoirs étendus dans tous les domaines.

Cette vaste réorganisation de la Direction des réseaux métropolitains est achevée : huit Directions sont installées sur place à Strasbourg, Bordeaux, Nancy, Toulouse, Lille, Marseille, Nantes et Lyon, sans parler des deux Directions de Paris, l'une pour le bassin parisien et l'autre pour Paris même et sa plus proche banlieue.

La première expérience tirée de l'entrée en vigueur de cette décentralisation est conforme à ce que la B.N.P. en attendait : une meilleure connaissance des régions, une plus grande célérité dans l'information et la décision, une amélioration des prestations et services à la clientèle. Plus de 95 % des dossiers concernant les entreprises et la totalité des dossiers de la clientèle privée sont traités sur place, dans la parfaite observance de la politique d'ensemble définie par la Direction Générale.

## Un nouveau traitement de l'information

A cette décentralisation du pouvoir de décision, s'ajoute progressivement une décentralisation des équipements :

- l'installation de terminaux dans les Sièges, permettant d'y saisir les informations et d'interroger les fichiers, a été activement poursuivie en 1977, à Paris et dans la région du Nord; elle y sera terminée en 1978, année au cours de laquelle l'installation des terminaux commencera dans les sièges du Bassin Parisien; l'équipement de l'ensemble des sièges devrait être achevé en 1981.
- la décentralisation des procédés automatiques de traitement des chèques a commencé à Paris par la création, en 1977, d'une première unité. Une seconde est prévue pour 1978.
- enfin, le traitement de l'information a fait l'objet d'une réorganisation; les tâches sont réparties entre deux centres nationaux, à Paris et à Dinan, et trois centres régionaux à Lyon, Bordeaux et Marne-la-Vallée depuis l'ouverture, en 1977, de ce dernier. Le nouveau centre de traitement de l'information prévu pour 1979 au Vaudreuil, aura également une vocation régionale.

## ACTIVITE BANCAIRE:

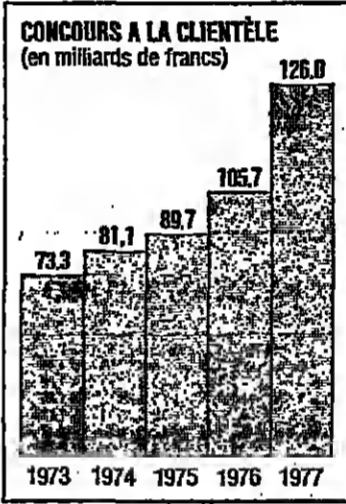
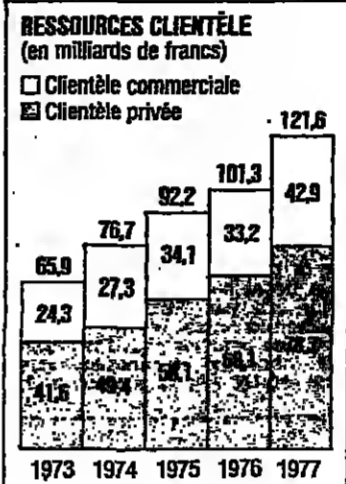
### RESSOURCES : +13%

### CREDITS : +14%

Les incertitudes de la conjoncture ont amené la BNP à renforcer encore ses méthodes de prévision et d'action.

L'accroissement des ressources a été de façon générale moins rapide qu'en 1976 sous l'effet de la politique économique et monétaire très stricte qui a été menée. Si l'ensemble des ressources provenant de la clientèle des particuliers a progressé de 18 %, malgré une réduction sensible du taux de dilution de la masse monétaire (+ 12,2 %), l'ensemble des ressources en francs de la BNP a progressé de 13 % en moyenne annuelle, contre 18 % en 1976. Le montant des dépôts en devises de la clientèle s'est fortement accru, passant de 1,9 à 2,7 milliards de francs.

Le taux de progression du montant des crédits distribués en France a été du même ordre qu'en cours des deux dernières années (+ 14 %). La BNP s'est appliquée à promouvoir les crédits à procédure spéciale propres à favoriser les économies d'énergie, les investissements en France ou à l'étranger des industries exportatrices ainsi que les crédits professionnels. Les crédits en devises ont connu une progression beaucoup plus forte que l'an passé. Bien que la marché immobilier soit resté modeste, les crédits aux acquéreurs ont progressé de 14 %, la BNP, malgré les contraintes auxquelles elle est soumise, tenant à maintenir son aide à sa clientèle désireuse d'acquiescer un logement. L'encours des crédits eux promoteurs est resté stable.



## ACTIVITE INTERNATIONALE: PLUS DU QUART DES RESULTATS NETS DE LA BANQUE

Les 21 sièges des réseaux extérieurs exploités directement par la BNP apportent une contribution marquée à l'activité et aux résultats de la banque. Leurs emplois atteignent, au 31 décembre 1977, 28,5 milliards de francs, un dépassement très sensible sur ceux de la fin de 1976. Leurs bénéfices représentent plus du quart des résultats nets de la BNP.

La BNP a conservé la première place dans les concours de crédits à l'exportation malgré la concurrence d'un nombre croissant de banques intervenant dans les opérations de commerce extérieur. Elle a, d'autre part, apporté tout son appui aux entreprises exportatrices en ne leur ménageant pas les financements complémentaires en devises, dont l'encours s'est sensiblement accru.

La BNP, sans perdre de vue les risques particuliers qu'ils comportent, a participé à un nombre non

négligeable de crédits financiers internationaux. Elle a sélectionné ses participations, en donnant une priorité aux opérations d'emprunts de ses clients, à celles qui concourent à leurs efforts d'exportation, ainsi qu'à celles qui sont de nature à renforcer sa propre action dans certains pays.

Participation à 274 émissions internationales. Durant l'année 1977, la BNP a participé à 274 émissions publiques obligataires internationales sur 294 recensées. Elle en a dirigé ou co-dirigé 44 pour un montant supérieur à 2,5 milliards de dollars et s'est, de ce fait, située au 12<sup>e</sup> rang mondial des institutions qui ont assumé les conduites de ce genre d'opérations. Cette performance est d'autant plus satisfaisante qu'elle a été réalisée dans une conjoncture où les emprunteurs français sur le marché des euro-obligations ont été peu nombreux.

## NOUVELLES IMPLANTATIONS A L'ETRANGER

La BNP a persévéré dans une politique de large ouverture sur le monde. Dans le dessein d'aider au maximum les efforts des entreprises exportatrices et d'assurer dans les meilleures conditions l'équipement des pays en voie d'industrialisation, elle a, en 1977, renforcé ses positions par la création par elle-même ou ses filiales de nouveaux sièges ou bureaux de représentation.

- Agences: Düsseldorf (RFA), Edmonton (Canada), Adélaïde (Australie), Succursales: Amsterdam (Pays-Bas), New York (U.S.A.)
- Bureaux: Birmingham (Royaume-Uni), Houston (U.S.A.), Bangkok (Thaïlande)

## ACTIVITE FINANCIERE:

### CHIEF DE FILE DE 63 OPERATIONS

La BNP a confirmé son rôle prééminent sur le marché obligataire en assurant le placement de près de 16 % de l'emprunt d'Etat 1977 de 8 milliards de francs et en se situant au premier rang des banques françaises, qu'il s'agisse des montants placés par ses soins (plus de 5 milliards de francs sur 46 milliards émis) ou du nombre

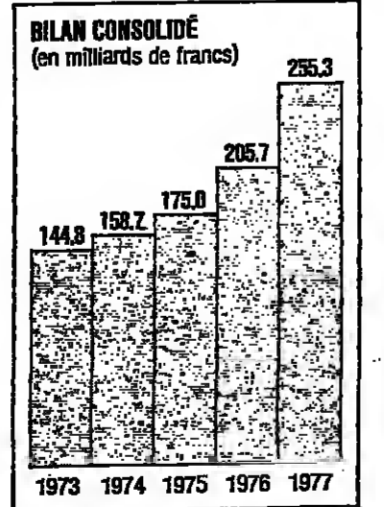
d'emprunts dirigés ou co-dirigés, soit 63 opérations sur les 90 auxquelles elle a participé. La BNP a joué également un rôle de tout premier plan dans les émissions d'emprunts convertibles en dirigeant ou co-dirigeant 9 des 17 émissions de ce type réalisées dans l'année, notamment les plus importantes d'entre elles.

## BILAN CONSOLIDE: +24%

### Bilan consolidé du groupe au 31 décembre 1977

ACTIF (en millions de francs)	
Caisse, Instituts d'émissions, Trésor	7 660
Publics, comptes courants postaux	57 561
Banques et Entbanc	47 606
Bons du Trésor et valeurs en pensions	117 358
Crédits à la clientèle	13 155
Comptes de régularisation et divers	7 362
Obligationnaires divers, acceptations et divers	2 835
Titres de filiales et participations et divers	1 732
Immobilisations et opérations de crédit-bail	255 319
PASSIF	
Instituts d'émission, banques et Entbanc	73 898
Comptes de clients	151 411
Comptes de régularisation, provisions et divers	34 460
Créditeurs divers, acceptations, obligations et divers	12 500
Capital	563
Réserves, report à nouveau et plus-value de consolidation	1 761
Intérêts hors groupe	230
Bénéfice consolidé	408
HORS BILAN	
Valeurs en pension ou vendues ferme	18 229
Caution et avances pour le compte de la clientèle	33 475
Ouvertures de crédits confirmés	16 678
Engagements de crédit bail	985
Autres engagements	7 410

Le bilan consolidé intègre globalement les filiales dans lesquelles la BNP détient, directement ou indirectement, une participation supérieure à 50 % et dont le total de bilan atteint au moins 10 millions de francs. En outre, pour la première fois, la part de la BNP dans le résultat des sociétés mises en équivalence est incluse dans le résultat consolidé. Le total du bilan consolidé ainsi



défini s'éleva à 255 milliards de francs, en progression de 24 % par rapport à 1976; il est supérieur de 8 % au total du bilan de la seule BNP. L'ensemble des dépôts "clientèle", avec un montant de 131,4 milliards de francs, est en progression de près de 20 % par rapport à 1976; il est également supérieur de 8 % aux dépôts "clientèle" de la seule BNP.

## BENEFICE NET CONSOLIDE: 408 MILLIONS DE FRANCS

Les comptes d'exploitation et de pertes et profits consolidés du groupe ont été établis en éliminant les produits et charges réciproques enregistrés initialement chez la BNP et dans les filiales ayant fait l'objet d'une intégration globale. En outre, la part de la BNP dans le résultat des sociétés mises en équivalence est désormais incluse dans le résultat consolidé. Pour l'exercice 1977, le bénéfice d'exploitation consolidé s'est établi à 619 millions de francs et est supérieur de 164 mil-

lions de francs (36 %) à celui de la seule BNP; pour celle-ci, le bénéfice d'exploitation avant amortissements et provisions s'élève à 1,4 milliard de francs, en progression de 14 % par rapport à 1976; les produits bancaires du groupe (18,5 milliards de francs) ont progressé de 18 % et les frais bancaires (10,5 milliards) de 19 %; le bénéfice net consolidé s'établit à 406 millions de francs, contre 358 millions en 1976 avant reprise d'une provision de 315 millions devenue disponible. Il est supérieur de 40 % à celui de la seule BNP.

## REVENU GLOBAL PAR ACTION: 24,75 F

Sur un total disponible de 303 millions de francs, le Conseil a proposé la distribution d'un dividende global de 98 millions de francs, représentant un dividende par action de 16,5 F, auquel s'ajoute un avoir fiscal de 8,25 F, soit un revenu global par action de 24,75 F.

En 1976, le dividende avait été remplacé par une attribution d'actions gratuites, à laquelle est venue s'ajouter en 1977 une distribution gratuite par l'Etat de 287,57 titres, en application de la loi du 4 janvier 1973 et du décret du 4 juillet 1973 relatifs à l'actionsariat du personnel. A l'issue de ces opérations, la part du capital de la Banque détenue par des actionnaires autres que l'Etat s'éleva à 8,02 %.

En Nouvelle-Calédonie  
LES TROIS MILLE SEPT CENT OUVRIERS DU NICKEL DÉCLENCHENT UNE GREVE ILLIMITÉE  
Péru  
La croissance reste insuffisante  
Economie  
Mental Geneve

AFFAIRES

ATTENDU POUR LE 8 JUIN

Le plan de redressement de Manufrance entrainera-t-il de nouveaux licenciements?

De notre correspondant

Saint-Etienne. — M. Gadot-Clet, P.D.G. de Manufrance, a jusqu'au 8 juin pour mettre la dernière main au plan de redressement de l'entreprise. Sa marge de manoeuvre reste étroite. Ainsi, le B.N.P. a été révisé le 26 mai...

Le Puy. — M. Klaus Floberth, directeur général des Tanneries françaises réunies, a été convoqué par les syndicats ouvriers...

Sans l'adoption d'un plan de redressement

Les Tanneries françaises réunies restent menacées d'une fermeture définitive

De notre correspondant

Le Puy. — M. Klaus Floberth, directeur général des Tanneries françaises réunies, a été convoqué par les syndicats ouvriers...

M. Dupuis n'a pas caché que ce plan reposait sur un déboilage rapide de la situation au Puy...

LE MARCHÉ INTERBANCAIRE DES DEVICES

Table with columns for 'COURS DU JOUR', 'UN MOIS', 'DEUX MOIS', 'SIX MOIS' for various currencies like S.E.-U., S.ca., Yen, D.M., Florida, F.R., F.S., L.(1000), F., etc.

TAUX DES EURO-MONNAIES

Table showing interest rates for D.M., S.E.-U., Florida, F.R., F.S., L.(1000), F., F.Franch. with columns for 1/12, 3/12, 6/12, 9/12, 12/12.

Nous donnons ci-dessous les cours pratiqués sur le marché interbancaire des devises tels qu'ils étaient indiqués en fin de matinée par une grande banque de la place.

IRAN AIR advertisement featuring a parrot logo and flight schedules for Paris-Londres routes with Boeing 747, 747, and 707 aircraft.

BUREAUX ROND POINT 93 advertisement describing a 330 F/M² office building with 25,000 m², 700 and 1,300 m² floors, and modern amenities.

Primisères et Genvain prennent une importante participation dans le capital de Nicolas

Deux des filiales de Félix Potin, Primisères et Genvain, viennent de faire une entrée en force dans le capital de Nicolas...

En bref...

L'assemblée permanente des chambres de commerce et d'industrie (A.P.C.C.I.) attire dans un communiqué l'attention du gouvernement...

Diamond House advertisement for diamond jewelry and services, located at 1 rue de Valenciennes.

Publicité République Algérienne Démocratique et Populaire, Ministère de l'Enseignement Supérieur et de la Recherche Scientifique, Avis d'Appel d'Offres International N° 4/78.

AVIS FINANCIERS DES SOCIÉTÉS

UNION INDUSTRIELLE DE CRÉDIT (U.I.C.)

L'assemblée générale mixte, réunie le 28 mai 1978 sous la présidence du gouverneur Baillet, a pris connaissance des comptes de l'exercice 1977...

NADELLA

Dans l'ensemble, l'exploitation des sociétés du groupe Nadella a continué de s'améliorer au cours de l'année 1977. Les comptes consolidés du groupe font apparaître pour 1977 un bénéfice net de 12 millions de francs...

Groupe Total COMPAGNIE FRANÇAISE DES PÉTROLES

La Compagnie française des pétroles, qui détient le capital de la Compagnie auxiliaire de navigation, propose au 12 juin...

UFIMEG

L'assemblée générale ordinaire d'UFIMEG, s'est réunie le 25 mai 1978 sous la présidence de M. Maurice Grimaud...

FACTOFRANCE HELLER

L'assemblée générale ordinaire de Factofrance Heller, convoquée le 23 mai 1978, a approuvé les comptes de l'exercice 1977...

GARANTIE FINANCIÈRE

(Loi du 2 janvier 1970 - décret du 25 juillet 1971) La Banque Heller, succursale Malaisiennes, 78 boulevard Malaisiennes, 75008 Paris...

Handwritten advertisement in Arabic script at the bottom left of the page.

Handwritten text in a box at the top center of the page.

LES MARCHÉS FINANCIERS

PARIS 29 MAI

Nouvelle et vive hausse
Les valeurs françaises ont enregistré une nouvelle et vive hausse ce lundi à la Bourse de Paris...

Tous les compartiments, sans aucune exception, ont participé à un mouvement de hausse qui n'a cessé qu'une trentaine de valeurs...

Sur le marché de l'or, le lingot a progressé, gagnant 185 F, 27 180 F, tandis que le napoléon reculait légèrement...

NOUVELLES DES SOCIÉTÉS

ETABLISSEMENTS GOUTY-TURNER - Le conseil d'administration sollicitera, le 13 juin, l'autorisation d'émettre un emprunt de 25 millions de francs en obligations convertibles...

UNION INDUSTRIELLE DE CREDIT - La situation nette atteint 405 F par action, et les résultats consolidés (part U.I.C.) s'élevaient à 22,5 millions de francs en 1977...

SATAM - Les comptes de l'exercice 1977 se sont soldés par un bénéfice net de 1,63 million de francs contre 0,85 million en 1976...

LONGOMETAL AFRIQUE - L'exercice 1977 s'est soldé par un bénéfice net de 6,69 millions de francs contre 7,48 millions pour 1976...

KLOECKNER HUMBOLDT DEUTZ A.O. - Le bénéfice net de l'exercice 1977 s'est élevé à 16,4 millions de deutschmarks contre 6,1 millions pour 1976...

BANQUE HYPOTHECAIRE EUROPEENNE - Le résultat net de l'exercice 1977 s'est élevé à 13,3 millions de francs contre 13,34 millions pour 1976...

Le marché a évolué en léger repli après un démarrage de trois jours. Les cours de pétrole et d'industrial des mines d'or.

Table with columns: VALEURS, CLOTURE, COURS. Shows market closing and current prices.

Le dollar a progressé, gagnant 185 F, 27 180 F, tandis que le napoléon reculait légèrement...

Sur le marché de l'or, le lingot a progressé, gagnant 185 F, 27 180 F, tandis que le napoléon reculait légèrement...

VALEURS

Main table of stock values with columns: VALEURS, Cours précéd., Dernier cours, VALEURS, Cours précéd., Dernier cours, VALEURS, Cours précéd., Dernier cours, VALEURS, Cours précéd., Dernier cours.

MARCHÉ A TERME

Table of term market data with columns: VALEURS, Précéd., Premier cours, Dernier cours, Compt. précédent, Compt. premier cours, VALEURS, Précéd., Premier cours, Dernier cours, Compt. précédent, Compt. premier cours.

COTE DES CHANGES

Table of exchange rates with columns: MARCHE OFFICIEL, COURS préc., COURS 28 5, COURS de gr à gr, MARCHÉ LIBRE DE L'OR, MONNAIES ET DEVISES, COURS préc., COURS 28 5.

DES SOCIÉTÉS NADELLA

ANCE HELLER

FINIÉ

CRÉDITE FINANCIÈRE



UN JOUR DANS LE MONDE

- 2. ILES - LES GRILLES DU TEMPS... 3-4. ETRANGER - La crise du Zaïre... 5. EUROPE - TCHÉCOSLOVAQUIE... 6. AMERIQUES - CHILI... 7 à 9. DIPLOMATIE... 10-11. POLITIQUE... 12-13. SOCIÉTÉ... 14. JUSTICE... 15. LA ONZIÈME COUPE DU MONDE DE FOOTBALL... 16. ENQUÊTE - CITÉS GÉANTES...

SELON DES INFORMATIONS DIFFUSÉES PAR FR 3

Des mercenaires dirigés par Bob Denard auraient participé au coup d'État aux Comores

Selon des informations diffusées lundi soir par FR 3, le groupe de mercenaires qui a contribué à l'éviction de M. Ali Solih, chef de l'État comorien, est dirigé par M. Bob Denard, un spécialiste de l'Afrique qui s'était notamment illustré au Katanga. Ce dernier, qui aurait pris pour la circonstance un nom musulman, serait désormais chargé de restructurer l'armée comorienne pour en faire, disent les nouveaux responsables, une véritable armée de défense et de développement.

Interdits aux États-Unis

DES VÊTEMENTS CANCÉRIGÈNES SONT VENDUS EN FRANCE

Depuis quelques semaines des vêtements de nuit ignifuges pour enfants sont vendus chez certains vendeurs et revendeurs de surplus américains. Identifiables grâce à un macaron « Flame retardant » ou « Flame resistant » sur la poche d'emballage, ils sont bon marché (environ 18 F) mais dangereux. Le produit qui a servi à ignifuger le tissu, a été interdit aux États-Unis par la Consumer Safety Commission, le 8 août 1977, en raison de son pouvoir cancérogène et mutagène.

La grève du zèle des avocats parisiens

Quand le droit entre aux flagrants délits

Lundi 29 mai, 13 h. 30 : les « flagrants délits » à la vingt-troisième chambre correctionnelle de Paris. Une séance de nuit de Paris. Une séance de nuit de Paris... Le substitut se lève, prend la parole, s'explique, commence à réquérir et... entame un interrogatoire du prévenu Verduron. Emoi dans le prétoire.

LE MONDE DES SCIENCES ET DES TECHNIQUES

Pages 17 et 18 - Automobile : L'an 1 de la révolution électronique... L'accélérateur Séisme II : un nouvel outil pour la physique nucléaire.

ACTUALITÉ MÉDICALE

POINT DE VUE : « La recherche française : fin des illusions ou nouvel espoir ? », par le professeur Georges Mathé.

MODES DU TEMPS

Pages 21 et 22 - Les nouvelles nouveautés... Des mannequins sans complexe... Cita d'été : Les plumes du coq.

CULTURE

La XXXI<sup>e</sup> Festival de Cannes... MUSIQUE : la Force du cœur, à Coen.

RÉGIONS

M. Pierre Deligne [De nationalité belge, âgé de trente-quatre ans, M. Deligne est professeur permanent à l'Institut des hautes études scientifiques (I.H.E.S.) de Bures-sur-Yvette. Spécialiste de la théorie des nombres et de la théorie des groupes, il avait reçu, en 1974, la médaille d'or Henri Poincaré de l'Académie des sciences.]

LIRE ÉGALEMENT

RADIO-TELEVISION (25) - Audiences classées (27 à 33) : Aujourd'hui (26) ; Carnet (28) ; Journal d'actualité (29) ; Météorologie (30) ; Mots croisés (31) ; Bourse (32).

Prêt-à-porter été doublés et non doublés... Avec la garantie d'un maître tailleur... COSTUMES MESURE dans un choix de 3.000 draperies à partir de 798 F. Prêt-à-porter homme Boutique femme LEGRAND Tailleur

TROIS MATHÉMATIENS SONT ÉLUS ASSOCIÉS ÉTRANGERS DE L'ACADÉMIE DES SCIENCES

L'Académie des sciences a élu, lundi 29 mai, trois mathématiciens comme associés étrangers, MM. Georges de Rham, Michael F. Atiyah et Pierre Deligne. M. Georges de Rham [Agé de soixante-cinq ans, M. de Rham, de nationalité suisse, avait obtenu son doctorat en sciences mathématiques à Paris en 1951. Il est spécialiste de topologie différentielle. Il a été, de 1962 à 1964, président de l'Union mathématique internationale ; il est docteur honoris causa des universités de Strasbourg, Grenoble et Lyon.]

En Italie

Condamné pour « violation de la législation sur l'embauche » Le président d'Alfa-Romeo démissionne

Rome. — Le président d'Alfa Romeo, M. Gaetano Cortesi, a démissionné, lundi 29 mai, à la suite d'une condamnation à six ans et six mois de prison avec sursis pour « violation de la législation sur l'embauche » dans un procès où les syndicats s'étaient portés partie civile. Cette décision, qui intervient dans un moment où, après les grandes difficultés de productivité qu'a connues Alfa Romeo, un certain redressement se fait jour, provoque une polémique en Italie.

LECTURE RAPIDE

CEFAF - Prochains stages : 8-15-22 juin, 20-21-22 juin. HÔTEL SOTIFEL Paris. Possibilités de stages en entreprises.

jsf rendez-vous au MAROC VOLS SPÉCIAUX Aller & Retour PARIS TANGER 650 F CASABLANCA : 830 F AGADIR : 1.190 F. SOUS certaines conditions. SEJOURS : 7 jours Festival d'AZILAH : 390 F MALABATA : 530 F AGADIR : 550 F. Sous réserve de 27 F surport obligatoire.

LE TEMPS PRÉCIEUX JAEGER-LECOULTRE PRÉSENTÉ PAR JACQUES TOUR VOTRE AMI JOAILLER 8 Bd DES CAPUCINES - 75002 PARIS - 073.45.13

NOUVELLES BRÈVES

- Trois médecins sans frontières ont quitté la France le 22 mai pour l'Érythrée... Une plainte pour tentative de meurtre a été déposée par M. François Génissou... Explosion dans une raffinerie de Shell-France à Berre-l'Étang.

COMPLITS D'ÉTÉ Des membres de l'Union soviétique... après 17 ans de l'exil de George... LATREILLE QUINZAINE SPÉCIALE Ensembles non-doublés + Costumes plume du 23 Mai au 3 Juin 62, R. St-ANDRÉ-des-ARTS - 6<sup>e</sup> LE MAGAZINE QUI VOUS FAIT DÉCOUVRIR LE MONDE Reportages n°1 PLUS DE 100 PHOTOS COULEUR EN VENTE PARTOUT